

Urząd Miasta Krakowa  
Wydział Edukacji

*Oświata krakowska w roku szkolnym 2011/12*

Kraków, styczeń 2012 r.

# Spis treści

Wstęp.....	4
I. Wychowanie przedszkolne.....	6
1. Definicja sektora.....	6
2. Stan sektora.....	6
1) Dane statystyczne.....	6
2) Baza.....	8
3) Personel.....	8
4) Stopień zaspokojenia potrzeb.....	9
5) Demografia i prognozy na przyszłość.....	10
6) Finanse.....	12
II. Szkoły podstawowe i gimnazja.....	14
1. Definicja sektora.....	14
2. Stan sektora.....	14
1) Dane statystyczne.....	14
2) Baza szkół.....	15
3) Personel.....	16
4) Stopień zaspokojenia potrzeb.....	17
5) Demografia i prognozy na przyszłość.....	17
6) Finanse.....	19
III. Szkoły ponadgimnazjalne.....	21
1. Definicja sektora.....	21
2. Stan sektora.....	22
1) Dane statystyczne.....	22
2) Baza.....	24
3) Personel.....	24
4) Stopień zaspokojenia potrzeb.....	26
5) Kształcenie zawodowe w aspekcie rynku pracy.....	26
6) Demografia i prognozy na przyszłość.....	29
7) Finanse.....	33
IV. Szkoły muzyczne.....	35
1. Definicja sektora.....	35
2. Stan sektora.....	35
1) Dane statystyczne.....	35
2) Baza.....	36
3) Personel.....	36
4) Finanse.....	37
V. Placówki oświatowo-wychowawcze.....	38
1. Definicja sektora.....	38
2. Stan sektora.....	38
1) Dane statystyczne.....	38
2) Baza.....	40
3) Personel.....	40
4) Stopień zaspokojenia potrzeb.....	41
5) Demografia i prognozy na przyszłość.....	42
6) Finanse.....	42
VI. Kształcenie specjalne i integracyjne.....	43
1. Definicja sektora.....	43
2. Stan sektora.....	44
1) Dane statystyczne.....	44
2) Baza.....	51
3) Personel.....	51
4) Stopień zaspokojenia potrzeb.....	52
5) Demografia i prognozy na przyszłość.....	52
6) Finanse.....	53
VII. Poradnictwo psychologiczno-pedagogiczne.....	54
1. Definicja sektora.....	54
2. Stan sektora.....	55
1) Dane statystyczne.....	55
2) Baza.....	58

3) Personel. ....	58
4) Finanse. ....	59
VIII. Obsługa finansowo-księgowa szkół i placówek. ....	60
1. Definicja sektora. ....	60
2. Stan sektora. ....	62
1) Dane statystyczne. ....	62
2) Baza. ....	64
3) Finanse. ....	64
IX. Doradztwo metodyczne ....	67
1. Definicja sektora ....	67
2. Stan sektora ....	67

## Wstęp.

Gmina Miejska Kraków w roku szkolnym 2011/12, realizując zadania gminy i powiatu, prowadzi 560 różnego typu szkół i placówek oświatowych umiejscowionych w 347 jednostkach organizacyjnych oraz Zespół Ekonomiki Oświaty w Krakowie.

Realizując zadania **gminy** Miasto Kraków prowadzi:

- 116 przedszkoli oraz 6 przedszkoli specjalnych,
- 98 szkół podstawowych (w tym 14 szkół integracyjnych lub prowadzących oddziały integracyjne i 14 szkół sportowych lub z oddziałami sportowymi),
- 56 gimnazjów dla młodzieży (w tym 12 gimnazjów integracyjnych lub z oddziałami integracyjnymi, 12 gimnazjów sportowych lub z oddziałami sportowymi, 2 gimnazja z oddziałami przysposabiającymi do pracy),
- 1 gimnazjum dla dorosłych (brak naboru).

Wykonując zadania **powiatu** Miasto Kraków prowadzi:

- 16 szkół podstawowych specjalnych,
- 16 gimnazjów specjalnych,
- 23 szkoły ponadgimnazjalne specjalne (3 licea ogólnokształcące, 1 liceum ogólnokształcące uzupełniające, 2 {1 ma nabór} licea profilowane, 2 technika, 1 technikum uzupełniające, 5 zasadniczych szkół zawodowych, 9 szkół przysposabiających do pracy),
- 2 szkoły policealne specjalne,
- 104 szkół ponadgimnazjalnych dla młodzieży (37 {33 ma nabór} liceów ogólnokształcących, 18 {6 ma nabór} liceów profilowanych, 25 {24 ma nabór} techników, 24 {18 ma nabór} zasadniczych szkół zawodowych),
- 16 {1 ma nabór} techników uzupełniających dla absolwentów zasadniczych szkół zawodowych,
- 17 {2 ma nabór} szkół policealnych dla młodzieży,
- 50 szkoły dla dorosłych na podbudowie gimnazjum, szkoły zasadniczej lub liceum ogólnokształcącego (5 {1 ma nabór} liceów ogólnokształcących, 4 {1 ma nabór} licea ogólnokształcące uzupełniające, 1 {brak naboru} liceum profilowane, 3 {1 ma nabór} technika, 22 {10 ma nabór} technika uzupełniające, 2 {1 ma nabór} zasadnicze szkoły zawodowe, 13 {9 ma nabór} szkół policealnych),
- 3 szkoły muzyczne I stopnia,
- 1 szkołę muzyczną II stopnia,
- 1 ogólnokształcącą szkołę muzyczną,
- 5 międzyszkolnych ośrodków sportowych,
- 2 międzyszkolne baseny pływackie,
- 3 bursy,
- 8 poradni psychologiczno-pedagogicznych,
- 11 młodzieżowych domów kultury,
- Młodzieżowy Ośrodek Wychowawczy,
- 2 schroniska młodzieżowe (1 sezonowe),
- Centrum Kształcenia Ustawicznego,
- Centrum Kształcenia Praktycznego,
- 20 internatów zlokalizowanych w specjalnych ośrodkach szkolno-wychowawczych (9) i w zespołach szkół (11).

Ponadto gmina prowadzi ewidencję szkół i placówek niepublicznych, wydaje osobom prawnym lub fizycznym zezwolenia na założenie publicznych szkół i przedszkoli oraz udziela dotacji dla tych szkół i placówek.

W Krakowie, w roku szkolnym 2011/12 (stan na 31 grudnia 2011 r.) jest zarejestrowanych 498 szkół i placówek różnego typu, z czego 342 są dotowane przez gminę (113 przedszkoli, 17 punktów przedszkolnych, 36 szkoły podstawowe, 39 gimnazjów, 128 szkół ponadgimnazjalnych i na podbudowie szkoły zasadniczej dla młodzieży i dorosłych oraz 9 placówek innego typu).

Do samorządowych szkół i przedszkoli w roku szkolnym 2011/12 uczęszcza 98 022 dzieci, młodzieży i dorosłych (w tym 471 uczniów szkół przyszpitalnych), natomiast do szkół i przedszkoli prowadzonych przez inne organy uczęszcza 33 342 uczniów. W sumie jest to uczniów 131 364 (129 437 w roku szkolnym 2010/11).

W roku szkolnym 2011/12 w szkołach samorządowych nauczyciele zatrudnieni są na 11 092,26 etatach (12 543 osoby), z tego 95,21% to nauczyciele o najwyższych kwalifikacjach. Najwyższy stopień awansu zawodowego - nauczyciela dyplomowanego - posiada 56,49% nauczycieli.

Na realizację zadań w zakresie edukacji (działy 801 i 854), razem z inwestycjami, Miasto wydatkowało w roku 2010 kwotę 1 069,99 mln zł (w roku 2009 – 997,7 mln zł). W roku szkolnym 2010/11 w formie jednostki budżetowej finansowanych jest 351 jednostek organizacyjnych (w tym 1 zespół ekonomiki oświaty). Bezpośrednio z budżetu Miasta Krakowa otrzymuje środki finansowe 107 jednostek (w tym ZEO), a pozostałe 244 jednostki za pośrednictwem Zespołu Ekonomiki Oświaty (od 1 stycznia 2010 r.).

# I. Wychowanie przedszkolne.

## 1. Definicja sektora.

Wychowaniem przedszkolnym obejmuje się dzieci w wieku 3-6 lat, a w szczególnie uzasadnionych przypadkach dzieci, które ukończyły 2,5 roku, uczęszczające do przedszkoli lub oddziałów przedszkolnych w szkołach podstawowych. Przedszkole realizuje podstawę programową wychowania przedszkolnego określoną przez ministra właściwego do spraw oświaty i wychowania. Dzieci 6 - letnie od roku szkolnego 2004/05 zostały objęte obowiązkowym rocznym przygotowaniem przedszkolnym, a od roku 2011/12 dzieci 5-letnie.

Zakładanie i prowadzenie publicznych przedszkoli należy do zadań własnych gminy. Gmina wydaje również zezwolenia na założenie publicznego przedszkola prowadzonego przez osobę prawną lub fizyczną. Ponadto osoba prawna lub fizyczna może prowadzić niepubliczne przedszkole, po uzyskaniu wpisu do ewidencji prowadzonej przez gminę.

Od 2008 roku mogą również funkcjonować inne formy wychowania przedszkolnego prowadzone zarówno przez samorząd jak i osoby prywatne.

*W tej części pominięto przedszkola specjalne, ponieważ wychowanie i kształcenie dzieci niepełnosprawnych umieszczono w rozdziale VI Kształcenie specjalne i integracyjne.*

## 2. Stan sektora.

### 1) Dane statystyczne.

W roku szkolnym 2011/2012 na terenie Gminy Miejskiej Kraków funkcjonuje 116 samorządowych przedszkoli. Na początku bieżącego roku szkolnego do 661 oddziałów w samorządowych przedszkolach uczęszczało 15 810 dzieci.

Ponadto w bieżącym roku szkolnym 1 854 dzieci w wieku przedszkolnym uczęszcza do 77 oddziałów przedszkolnych funkcjonujących w 58 samorządowych szkołach podstawowych.

W roku szkolnym 2011/2012 wychowaniem przedszkolnym w placówkach samorządowych (przedszkolach i oddziałach przedszkolnych w szkołach podstawowych) objętych jest łącznie 17 664 dzieci. Natomiast do przedszkoli prowadzonych przez osoby prawne lub fizyczne uczęszcza 6 148 (5 372 w roku szkolnym 2010/2011) dzieci oraz 120 do oddziałów przedszkolnych w szkołach podstawowych prowadzonych przez inne podmioty niż Gmina Miejska Kraków – łącznie 6 268 dzieci. Analizując liczbę dzieci w przedszkolach samorządowych pod kątem ich wieku wg danych na dzień 30 września 2011 r. można stwierdzić, że najliczniejszą grupę stanowią dzieci 4 i 5-letnie - 28% następnie 3 letnie – 26, a najmniej liczną grupę stanowią dzieci 6-letnie - 18%. Dzieci powyżej 6. oraz poniżej 3. roku życia stanowią ok. 1,5 %. Do oddziałów przedszkolnych w samorządowych szkołach podstawowych uczęszczają przede wszystkim dzieci 5 i 6-letnie (86%). W związku z obniżeniem wieku rozpoczęcia edukacji szkolnej naukę w klasie pierwszej szkoły podstawowej rozpoczęło 1775 sześciolatków.

W przedszkolach samorządowych do 5 godzin dziennie przebywa w roku szkolnym 2011/2012 (stan na 30 IX 2011 r.) 16 % dzieci (w roku szkolnym 2010/11 7 %), natomiast w przedszkolach niepublicznych 2,6 % (o 1,3% mniej niż w ubiegłym roku).

Średnia liczebność dzieci w oddziale w przedszkolach samorządowych zmalała w porównaniu z rokiem ubiegłym z 24,08 do 23,92. W stosunku do poprzedniego roku szkolnego zmalała średnia liczebność oddziału w przedszkolach dotowanych (prowadzonych przez osoby prawne lub fizyczne) z 18,52 do 17,22. Zwiększyła się średnia liczebność w oddziałach przedszkolnych zlokalizowanych w samorządowych szkołach podstawowych w roku szkolnym 2011/2012 i wynosi aktualnie 24,08 dzieci ( w roku szkolnym 2010/2011 – 21,15). Szczegółowe dane zawierają tabele WP-1, WP-2 i WP-3.

**Tabela WP-1. Liczba przedszkoli, oddziałów przedszkolnych i dzieci w roku szkolnym 2011/12.**

Typ przedszkola	Liczba placówek	Liczba oddziałów	Liczba dzieci ogółem	W tym liczba dzieci urodzonych w latach 2005-2008	Średnia liczebność oddziału
Przedszkola samorządowe	116	661	15 810	15 562	23,92
Przedszkola dotowane publiczne	17	47	1 153	1 136	24,53
Przedszkola dotowane niepubliczne *	107	310	4 995	4 492	16,11
Oddziały przedszkolne przy samorząd. szkołach podst.	58	77	1 854	1 797	24,08
Oddziały przedszkolne przy szkołach podst. dotowanych	9	10	120	120	12,00
<b>RAZEM:</b>	<b>307</b>	<b>1 105</b>	<b>23 932</b>	<b>23 107</b>	<b>21,66</b>

Opracowanie własne Wydziału Edukacji UMK (sporządzone na podstawie SIO wg stanu na dzień 30 IX 2011 r.)

\* w tym punkty przedszkolne

**Tabela WP-2. Liczba dzieci w przedszkolach i oddziałach przedszkolnych w szkołach podstawowych według roku urodzenia w roku szkolnym 2011/12.**

Typ placówki	Ogółem urodzeni w latach 2005-2008	Z tego urodzeni w roku 2008	Z tego urodzeni w roku 2007	Z tego urodzeni w roku 2006	Z tego urodzeni w roku 2005	W tym dzieci przebyw. do 5 godzin
	Dzieci:	3-letnie	4-letnie	5-letnie	6-letnie	
Przedszkola samorządowe	<b>15 562</b>	4 084	4 326	4 336	2 816	2 466
(w %)	100%	26%	28%	28%	18%	16%
Przedszkola dotowane publiczne	<b>1 136</b>	255	314	311	256	0
Przedszkola dotowane niepubliczne	<b>4 492</b>	1 618	1 430	1 051	393	115
Oddziały przedszkolne przy szkołach samorządowych	<b>1 797</b>	133	115	815	734	1 408
Oddziały przedszkolne przy szkołach dotowanych	<b>120</b>	5	8	41	66	53
<b>RAZEM:</b>	<b>23 107</b>	<b>6 095</b>	<b>6 193</b>	<b>6 554</b>	<b>4 265</b>	<b>4 042</b>
(w %)	100%	26%	27%	28%	18%	17%

Opracowanie własne Wydziału Edukacji UMK (sporządzone na podstawie SIO wg stanu na dzień 30 IX 2011 r.)

**Tabela WP-3. Liczba dzieci, oddziałów i średnia liczebność oddziałów w przedszkolach samorządowych i dotowanych w latach szkolnych 2009/10-2011/12.**

Typ przedszkola	Liczba dzieci			Liczba oddziałów			Średnia liczebność oddziału		
	rok szk. 09/10	rok szk. 10/11	rok szk. 11/12	rok szk. 09/10	rok szk. 10/11	rok szk. 11/12	rok szk. 09/10	rok szk. 10/11	rok szk. 11/12
Przedszkola samorządowe	15 290	15 698	15 810	633	652	661	24,15	24,08	23,92
Przedszkola dotowane	5 127	5 372	6 148	255	290	357	20,11	18,52	17,22
<b>RAZEM:</b>	<b>20 417</b>	<b>21 070</b>	<b>21 958</b>	<b>888</b>	<b>942</b>	<b>1 018</b>	<b>22,99</b>	<b>22,37</b>	<b>21,57</b>

Opracowanie własne Wydziału Edukacji UMK (sporządzone na podstawie SIO wg stanu na dzień 30 IX 2011 r.)

## 2) Baza.

Samorządowe przedszkola i ich oddziały mają swoją siedzibę w 119 budynkach i w 19 lokalach. Właścicielem 111 budynków oraz 12 lokali jest Gmina Miejska Kraków, 3 budynki mają stan własnościowy nieuregulowany (Przedszkole nr 45 – ul. Piekarska 14, Przedszkole nr 121 – ul. Stachiewicza 21 i Przedszkole nr 139 – ul. Bema 21), natomiast 4 budynki i 7 lokali jest własnością prywatną lub innych podmiotów (Przedszkola nr: 1, 4, 122 oraz filia Przedszkola nr 162). Gmina Kraków jest współwłaścicielem wraz ze Skarbem Państwa jednej nieruchomości (Przedszkole nr 51 ul. Estońska 2). Przedszkola nr: 98, 99, 102 oraz oddziały Przedszkoli nr: 57, 67 i 112 zlokalizowane są w budynkach gminnych administrowanych przez inne podmioty.

W roku szkolnym 2011/12 liczba przedszkoli samorządowych wzrosła o 2: Samorządowe Przedszkole nr 39 w Zespole Szkolno-Przedszkolnym nr 2, ul. Porzeczkowa 3 (Dz. IV) oraz Samorządowe Przedszkole nr 21 w Zespole Szkolno-Przedszkolnym nr 3, ul. Miodowa 18 (Dz. I). O 5 wrosła liczba oddziałów przedszkolnych. Nowe oddziały zostały utworzone w niżej wymienionych przedszkolach:

- Samorządowym Przedszkolu nr 62, ul. Prądnicka 72 (Dz. IV) – 2 oddziały,
- Samorządowym Przedszkolu nr 58, ul. Skośna 2 (Dz. VIII) – 1 oddział,
- Samorządowym Przedszkolu nr 65, ul. Strzelców 5 (Dz. III) – 2 oddziały.

Z dniem 1 września 2011 r. Samorządowe Przedszkole nr 55 zostało włączone do Zespołu Szkolno-Przedszkolnego nr 4, ul. Urzędnicza 65 (Dz. V), a Samorządowe Przedszkole nr 64 zmieniło siedzibę z ul. Jana Pawła II 192 (Dz. XIV) na os. Oświecenia 30 (Dz. XV).

Oddział „0” funkcjonujący w latach ubiegłych jako filia Samorządowego Przedszkola nr 76 przy Szkole Podstawowej nr 32, ul. Królowej Jadwigi 78 został włączony w strukturę szkoły.

Cztery budynki ogrzewane są elektrycznie (Przedszkola nr: 1, 62, 139, oddziały Przedszkola nr 92), a pozostałe ogrzewane są z kotłowni gazowych lub z miejskiej sieci ciepłowniczej.

Na prace remontowe w przedszkolach w 2010 r. wydatkowano ogółem z budżetu Gminy Miejskiej Kraków 7 913 453,94 zł oraz z innych źródeł 1 800 zł.

## 3) Personel.

W przedszkolach zatrudnia się nauczycieli posiadających kwalifikacje w zakresie wychowania przedszkolnego oraz pracowników administracji i obsługi. W zależności od czasu pracy w przedszkolach samorządowych na jeden oddział przypadają ok. 2 etaty nauczycielskie oraz od 1,75 do 2,5 etatu pracowników administracji i obsługi - w zależności od wielkości przedszkola oraz wieku dzieci.

Wg stanu na dzień 30.09.2011 r. nauczyciele wychowania przedszkolnego zatrudnieni byli na 1 521,11 etatu (1 534,51 etatu w roku poprzednim). Najwięcej z nich posiadało stopień nauczyciela dyplomowanego (658,63 etatu). Zmalała liczba nauczycieli posiadających stopień awansu zawodowego nauczyciela mianowanego z 423,245 etatu w roku 2010 do 393,75 etatu w roku 2011. Szczegółowe dane zawiera tabela WP-4.

**Tabela WP-4. Liczba etatów nauczycieli w samorządowych przedszkolach według stopni awansu zawodowego.**

Typ szkoły/stopień awansu	Razem	nauczyciel stażysta	nauczyciel kontraktowy	nauczyciel mianowany	nauczyciel dyplomowany
Samorządowe przedszkola samodzielne	1 521,11	61,52	407,21	393,75	658,63
%	100,0%	4,0%	26,8%	25,9%	43,3%

Opracowanie własne Wydziału Edukacji UMK (sporządzone na podstawie SIO wg stanu na dzień 30 IX 2011 r.)



W tabeli WP-5 przedstawiono dane dotyczące kwalifikacji nauczycieli zatrudnionych w roku szkolnym 2011/2012 w przeliczeniu na osoby.

**Tabela WP-5. Liczba nauczycieli zatrudnionych w samorządowych przedszkolach w roku szkolnym 2011/2012 według poziomu kwalifikacji.**

Grupa wyksz.	Grupy poziomów wykształcenia nauczycieli (opis)	Liczba nauczycieli	%
1	Stopień naukowy doktora lub doktora habilitowanego lub tytuł zawodowy magistra z przygotowaniem pedagogicznym	1 521	86,9%
2	Stopień naukowy doktora lub doktora habilitowanego lub tytuł zawodowy magistra bez przygotowania pedagogicznego, tytuł zawodowy licencjata (inżyniera) z przygotowaniem pedagogicznym	139	7,9%
3	Tytuł zawodowy licencjata (inżyniera) bez przygotowania pedagogicznego, dyplom ukończenia kolegium nauczycielskiego, nauczycielskiego kolegium języków obcych, kolegium teologicznego	9	0,5%
4	Pozostałe kwalifikacje	81	4,6%
<b>RAZEM:</b>		<b>1 750</b>	<b>100,0%</b>

*Opracowanie własne Wydziału Edukacji UMK (sporządzone na podstawie SIO wg stanu na dzień 30 IX 2011 r.)*

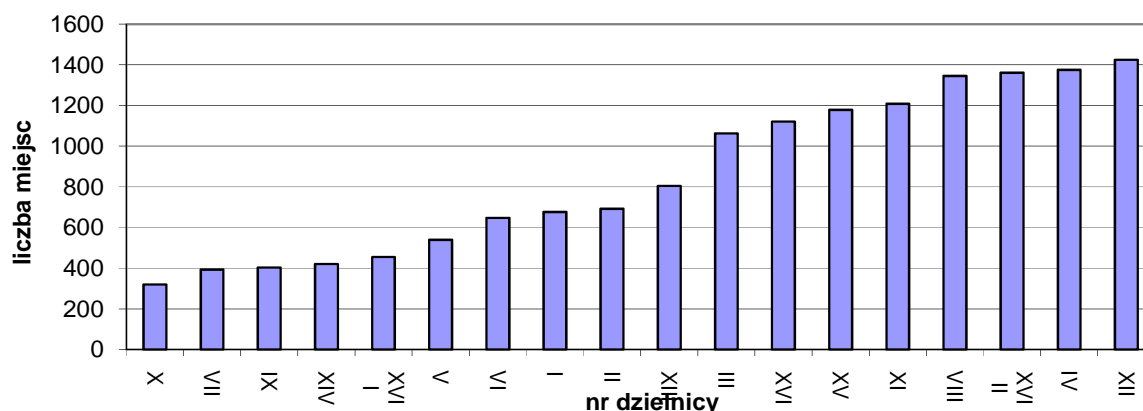
Pracownicy administracji i obsługi zatrudnieni są w przedszkolach na 1 385,36 etatach (1 572 osób) według sprawozdania Systemu Informacji Oświatowej, stan na dzień 30 IX 2011 r.

#### **4) Stopień zaspokojenia potrzeb.**

Wskaźnik objęcia dzieci w wieku 3-6 lat opieką przedszkolną obniżył się w stosunku do roku 2010 o 2,6% i wynosi 84,4%. Spowodowało to zapisanie ok. 1775 dzieci sześciolletnich do I klasy szkoły podstawowej. Jeżeli chodzi o grupy wiekowe, to najniższy wskaźnik występuje w grupie dzieci 3 letnich – ok. 80%. Podczas rekrutacji na rok szkolny 2011/12 największe problemy związane z przyjęciem dzieci pojawiły się w przedszkolach w Podgórzu – najtrudniejsza sytuacja jest na terenie Dzielnic: VIII, IX i XI. Największa liczba nieprzyjętych dzieci dotyczyła: Przedszkola nr 5, ul. Zachodnia 6a i Przedszkola nr 58, ul. Skośna 2 – Dzielnica VIII, Przedszkola nr 6, ul. Bujaka 17 – Dzielnica XI, Przedszkola nr 10, ul. Strąkowa 7 – Dzielnica IX, Przedszkola nr 95, ul. Żywiecka 24 – Dzielnica IX. Również występuje wyraźny niedobór miejsc w przedszkolach w Dzielnicy IV.

Diagram WP-0 poniżej przedstawia liczbę miejsc w samorządowych przedszkolach w poszczególnych dzielnicach Miasta Krakowa. Najmniej miejsc jest w dzielnicach X, VII, IX, najwięcej w dzielnicach XVIII, IV i XII.

**Diagram WP- 0. Liczba miejsc w samorządowych przedszkolach zlokalizowanych w poszczególnych dzielnicach Miasta Krakowa w roku szkolnym 2011/2012**



W okresie przerwy wakacyjnej na terenie Krakowa otwarte będą 53 przedszkola dyżurne (28 przedszkoli w lipcu i 25 przedszkoli w sierpniu), o 4 więcej w stosunku do roku ubiegłego.

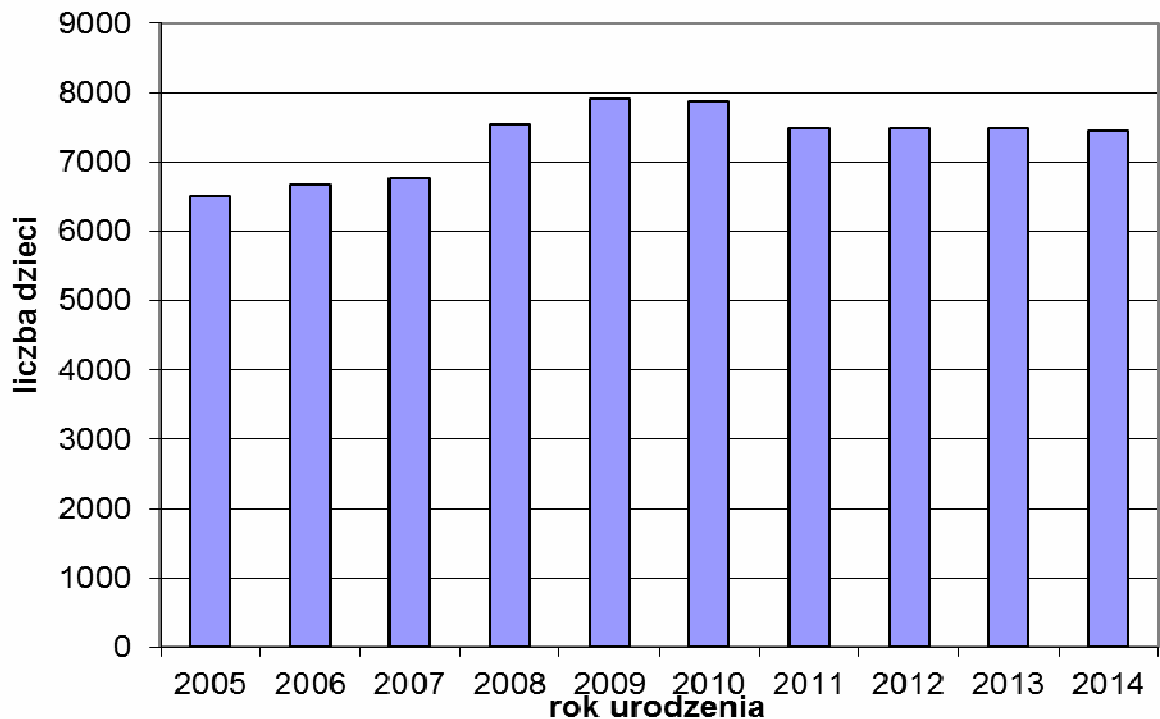
Wszystkie dzieci w wieku przedszkolnym mogą korzystać z opieki psychologiczno-pedagogicznej i pomocy logopedycznej Samorządowego Ośrodka Pomocy Psychologiczno-Pedagogicznej, Ośrodka Wczesnej Pomocy Psychologicznej oraz z pomocy specjalistów: logopedów, psychologów, terapeutów pedagogicznych zatrudnionych w niektórych przedszkolach.

Dzieci specjalnej troski, będące w wieku przedszkolnym, otoczone są specjalistyczną opieką w 8 oddziałach specjalnych (35 miejsc) oraz 30 oddziałach integracyjnych (150 miejsc) oraz w samorządowych przedszkolach ogólnodostępnych. Obecnie do przedszkoli tych uczęszcza 206 dzieci z orzeczeniami o potrzebie kształcenia specjalnego. Kolejny rok w 11 samorządowych przedszkolach, w których funkcjonują oddziały integracyjne lub specjalne, działają specjalistyczne gabinety logopedyczne wyposażone w sprzęt diagnozy i terapii metodą integracji sensorycznej, sprzęt do stymulacji polisensorycznej oraz sprzęt do terapii logopedycznej wspomagającej terapię zaburzeń psychosomatycznych. Dodatkowych 11 etatów logopedów pracujących w tych gabinetach finansowanych jest z budżetu Miasta Krakowa. Pozwala to na objęcie specjalistyczną opieką nie tylko dzieci specjalnej troski z tych placówek, ale służy dzieciom z innych przedszkoli, wymagającym specjalistycznej pomocy.

## 5) Demografia i prognozy na przyszłość.

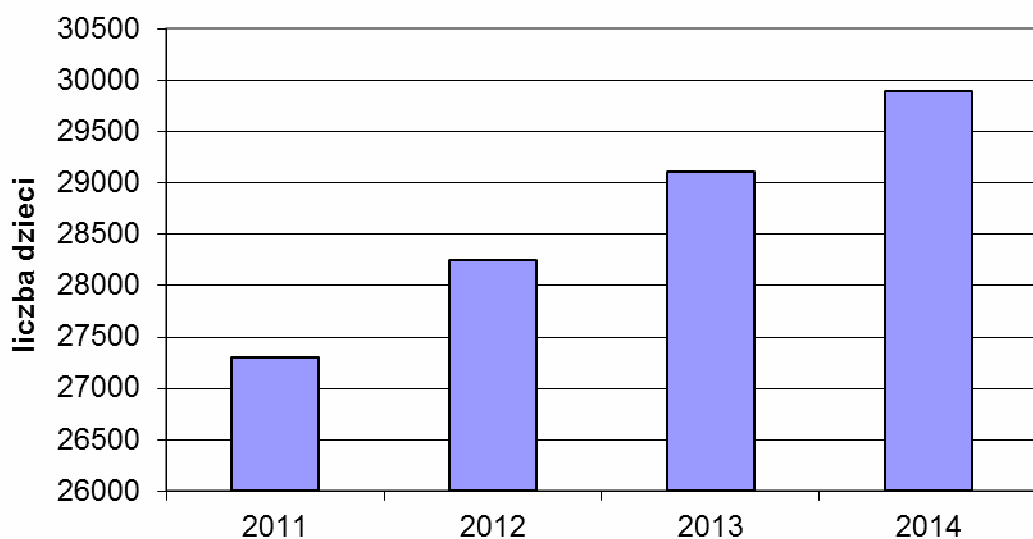
Z danych Urzędu Statystycznego wynika, że liczba dzieci urodzonych w 2007 r. i 2008 r., zamieszkałych w Krakowie jest wyższa od liczby dzieci urodzonych w roku 2005. Rocznik 2005 (dzieci sześciolatni) i 2006 (dzieci pięcioletni) rozpoczął 1 września 2011 r. roczne przygotowanie przedszkolne (1775 dzieci sześciolatków rozpoczęło naukę w kl. I SP), natomiast rocznik 2008 (dzieci trzyletnie) został objęty opieką przedszkolną. Dane dotyczące liczby dzieci według roku urodzenia przedstawia diagram WP-1.

**Diagram WP-1. Liczba dzieci wg roku urodzenia**  
(stan na 31 XII 2010 r., rok 2011-14 prognoza wg WUS)

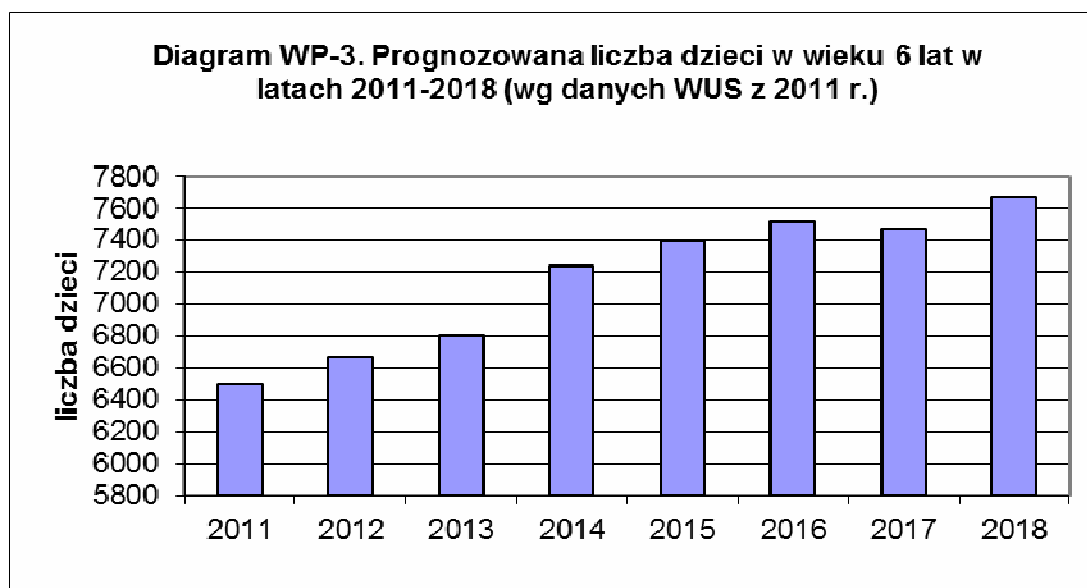


Prognoza demograficzna na najbliższe lata (diagram WP-2) pokazuje, że liczba dzieci w wieku 3-6 lat w latach 2011-2014 będzie rosła. W roku 2014 – o ok. 2600 w stosunku do roku 2011. Równocześnie należy spodziewać się przejścia części dzieci 6-letnich do I klas SP.

**Diagram WP-2 Prognozowana liczba dzieci w wieku 3-6 lat w Krakowie w latach 2011-2014 (wg WUS z 2011)**



Liczba dzieci 6-letnich (diagram WP-3) będzie rosła do roku 2016.



## 6) Finanse

W roku 2010 wydatki bieżące na prowadzenie przedszkoli samorządowych wzrosły o 7,77 % w stosunku do roku 2009, przy 7,25 % wzroście wszystkich wydatków na edukację w Krakowie w tym samym okresie. Ponadto w stosunku do roku 2009 nastąpił wzrost o 25,06 % dotacji do przedszkoli prowadzonych przez osoby prawne lub fizyczne. W sumie wydatki na przedszkola w roku 2010 stanowiły 17,59 % wszystkich wydatków na edukację.

Średni miesięczny wydatek z budżetu Gminy na jedno dziecko w przedszkolu publicznym w roku 2010 wynosił 681,46 zł i był wyższy o 7,92 zł w stosunku do roku poprzedniego.

**Tabela WP-6. Wydatki na przedszkola na tle wydatków ogółem na oświatę i wychowanie, edukacyjną opiekę wychowawczą oraz całkowitych wydatków budżetu Miasta Krakowa w latach 2007-2010.**

Lp	Rodzaj wydatków	2007	2008	2009	2010
1	Dotacja dla przedszkoli samorządowych za okres od I do VIII 2010 roku	87 518 720	100 539 182	115 386 793	74 322 876
2	Wydatki na przedszkola samorządowe za okres od IX do XII 2010 roku *				50 027 533
3	Oddziały przedszkolne w szkołach podstawowych samorządowych	4 005 418	4 696 415	4 970 339	5 421 261
4	Razem (poz. 1+2+3)	<b>91 524 138</b>	<b>105 235 597</b>	<b>120 357 132</b>	<b>129 771 670</b>
5	Wydatki pozostałe (remonty, odszkodowania, zasiłki na zagospodarowanie, odprawy pośmiertne, badania lekarskie, koszty obsługi ZEO)	10 458 015	13 438 786	12 451 287	13 770 116
6	Wydatki bieżące przedszkoli samorządowych ogółem	<b>101 982 153</b>	<b>118 674 383</b>	<b>132 808 419</b>	<b>143 541 786</b>
7	Dotacja do przedszkoli prywatnych i punktów przedszkolnych	19 693 600	24 999 271	32 157 642	40 215 695
8	Razem wydatki bieżące (poz. 6+7)	121 675 753	143 673 654	164 966 061	183 757 481
9	Wydatki majątkowe	3 030 057	4 584 465	4 578 861	4 422 886
10	Przedszkola – wydatki ogółem (łącznie z zakupami inwestycyjnymi i	<b>124 705 810</b>	<b>148 258 119</b>	<b>169 544 922</b>	<b>188 180 367</b>

	inwestycjami)				
11	Wydatki na oświatę i wychowanie - ogółem (dział 801 i 854)	854 894 048	924 098 311	997 701 295	1 069 988 671
12	% (poz.10/poz.11)	14,59	16,04	16,99	17,59
13	Wydatki budżetu Miasta – ogółem	3 009 373 168	3 155 492 671	3 419 539 328	3 364 487 928
14	% (poz. 11/ poz. 13)	28,41	29,29	29,18	31,80

*Opracowanie własne Wydziału Edukacji UMK na podstawie sprawozdań z wykonania budżetu Miasta.7)*

\* Zgodnie z Ustawą z dnia 27 sierpnia 2009 roku o finansach publicznych przedszkola zostały przekształcone z zakładu budżetowego na jednostkę budżetową. W okresie od stycznia do sierpnia finansowane były z dotacji § 2510 a do września do grudnia 2010 roku swoje wydatki pokrywały z własnego budżetu.

## II. Szkoły podstawowe i gimnazja.

### 1. Definicja sektora.

W szkołach podstawowych i gimnazjach realizowany jest obowiązek szkolny. Rozpoczyna się on z początkiem roku szkolnego w tym roku kalendarzowym, w którym dziecko kończy 7 lat i trwa do ukończenia gimnazjum, nie dłużej jednak niż do 18 roku życia. Od roku 2014 obowiązkiem szkolnym zostaną objęte dzieci sześciolatnie.

Zakładanie i prowadzenie publicznych szkół podstawowych i gimnazjów należy do zadań własnych Gminy Miejskiej Kraków. Gmina wydaje również zezwolenia na założenie publicznych szkół prowadzonych przez osobę prawną lub fizyczną. Osoba prawna lub fizyczna może prowadzić niepubliczne szkoły podstawowe i gimnazja po uzyskaniu wpisu do ewidencji prowadzonej przez gminę.

Sieć publicznych szkół podstawowych i gimnazjów prowadzonych przez Gminę Miejską Kraków oraz granice obwodów publicznych szkół podstawowych i gimnazjów ustala Rada Miasta Krakowa. Sieć publicznych szkół powinna być zorganizowana w sposób umożliwiający wszystkim dzieciom spełnianie obowiązku szkolnego, z uwzględnieniem zasady, iż droga dziecka z domu do szkoły nie może przekraczać:

- 1) 3 km - w przypadku uczniów klas I-IV szkół podstawowych,
- 2) 4 km - w przypadku uczniów klas V i VI szkół podstawowych oraz uczniów gimnazjów.

Jeżeli droga dziecka z domu do szkoły, w której obwodzie dziecko mieszka, przekracza odległości wymienione wyżej, obowiązkiem gminy jest zapewnienie bezpłatnego transportu i opieki w czasie przewozu lub zwrot kosztów przejazdu środkami komunikacji publicznej.

*W tej części pominięto szkoły podstawowe specjalne i gimnazja specjalne, ponieważ wychowanie i kształcenie dzieci niepełnosprawnych umieszczono w rozdziale VI Kształcenie specjalne i integracyjne.*

### 2. Stan sektora.

#### 1) Dane statystyczne.

W roku szkolnym 2011/12 w 130 szkołach podstawowych uczy się 35 960 uczniów, w tym w 98 szkołach samorządowych (bez Ogólnokształcącej Szkoły Muzycznej) – 31 434 ( 87,41%), natomiast w 91 gimnazjach 17 903 uczniów, w tym w 56 placówkach samorządowych – 14 675 (81,97%). Dane szczegółowe zawiera tabela OS-1.

**Tabela OS-1. Liczba szkół, oddziałów i uczniów w roku szkolnym 2011/12 w Krakowie.**

Typy szkół	Liczba placówek	Liczba oddziałów	Liczba uczniów	Średnia liczba uczniów w oddziale
Szkoły podstawowe samorządowe*)	98	1 393	31 434	22,57
Szkoły podstawowe dotowane publiczne	10	100	2 273	22,73
Szkoły podstawowe dotowane niepubliczne	22	154	2 253	14,63
<b>RAZEM:</b>	<b>130</b>	<b>1 647</b>	<b>35 960</b>	21,83
Gimnazja samorządowe)	56	594	14 675	24,71
Gimnazja dotowane publiczne	9	72	1 916	26,61
Gimnazja dotowane niepubliczne**)	26	87	1 312	15,08
<b>RAZEM:</b>	<b>91</b>	<b>753</b>	<b>17 903</b>	23,78

*Opracowanie własne Wydziału Edukacji UMK (sporządzone na podstawie SIO wg stanu na dzień 30 IX 2011 r.)*

\*) uwzględniono szkoły podstawowe: samodzielne oraz wchodzące w skład zespołów szkół ogólnokształcących, nie uwzględniono Ogólnokształcącej Szkoły Muzycznej mieszczącej się przy ul. Basztowej

\*\*) w tym gimnazjum dla dorosłych (5 oddziałów i 116 uczniów)

Jak pokazuje tabela OS-2 w latach szkolnych 2008/09-2011/12 w samorządowych szkołach podstawowych nastąpił wzrost liczby uczniów o 373 osób (ok. 1,2 %). W szkołach podstawowych dotowanych nastąpił wzrost o 697 uczniów (ok. 18,2 %). W samorządowych gimnazjach wystąpił spadek liczby uczniów o 2803 osób (ok. 16 %), a w gimnazjach dotowanych wzrost o 641 uczniów (ok. 24,78 %). Średnia liczebność oddziału w samorządowych szkołach podstawowych w ciągu trzech ostatnich lat szkolnych zmniejszyła się z 22,74 do 22,57 (jednocześnie wzrost liczebności w bieżącym roku w porównaniu z poprzednim – 22,32). Średnia liczebność oddziału w samorządowych gimnazjach zmniejszyła się w tym okresie do 24,71.

**Tabela OS-2. Liczba uczniów, oddziałów i średnia liczebność oddziału w szkołach podstawowych i gimnazjach w latach szkolnych 2008/09 - 2011/12.**

Typy szkół	Liczba uczniów				Liczba oddziałów				Średnia liczebność oddziału			
	08/09	09/10	10/11	11/12	08/09	09/10	10/11	11/12	08/09	09/10	10/11	11/12
Szkoły podstawowe samorządowe*)	31 061	30 347	30 451	31 434	1 366	1 346	1 364	1 393	22,74	22,55	22,32	22,57
Szkoły podstawowe dotowane	3 829	3 960	4 171	4 526	212	218	228	254	18,06	18,17	18,29	17,82
<b>RAZEM:</b>	<b>34 890</b>	<b>34 307</b>	<b>34 622</b>	<b>35 960</b>	<b>1 578</b>	<b>1 564</b>	<b>1 592</b>	<b>1 647</b>	22,11	21,94	21,75	21,83
Gimnazja samorządowe **)	17 478	16 580	15 657	14 675	688	661	632	594	25,40	25,08	24,77	24,71
Gimnazja dotowane **)	2 587	2 731	2 801	3 228	134	140	142	159	19,31	19,51	19,73	20,30
<b>RAZEM:</b>	<b>20 065</b>	<b>19 311</b>	<b>18 458</b>	<b>17 903</b>	<b>822</b>	<b>801</b>	<b>774</b>	<b>753</b>	24,41	24,11	23,85	23,78

Opracowanie własne Wydziału Edukacji UMK (sporządzone na podstawie SIO wg stanu na dzień 30 IX 2011 r.)

\*) bez Ogólnokształcącej Szkoły Muzycznej

\*\*) w tym gimnazja dla dorosłych

## 2) Baza szkół.

Szkoły podstawowe i gimnazja prowadzone przez Gminę Miejską Kraków mieszczą się w 136 budynkach. Własnością Miasta jest 116 budynków, 13 budynków ma stan nieuregulowany, natomiast 3 budynki są własnością Skarbu Państwa, 1 prywatną (SP nr 95), a 3 stanowią współwłasność Miasta i osób fizycznych (SP nr 119, nr 124 i G nr 27).

Wśród 137 budynków 42 są ogrzewane przez własne kotłownie, w tym 41 to kotłownie gazowe i 1 olejowa.

Sale gimnastyczne o powierzchni mniejszej niż 100 m<sup>2</sup> (tzw. sale zastępcze) znajdują się w 7 szkołach. Są to SP nr: 3, 50, 74, 134 i 138 oraz G nr 21 i 34.

W roku 2010 na remonty szkół podstawowych wydano z budżetu Gminy Miejskiej Kraków kwotę 7 557 043,22 zł, a ze środków pozabudżetowych kwotę 1 095 909,43 zł. W szkołach podstawowych i gimnazjach funkcjonujących w ramach zespołów szkół ogólnokształcących wydatkowano na remonty kwotę 3 238 119, 73 zł z budżetu Gminy Miejskiej Kraków i 376 169,16 zł z innych źródeł. Na remonty gimnazjów przeznaczono kwotę 2 105 500,04 zł z budżetu Miasta i 376 169,16 zł z innych źródeł.

### 3) Personel.

Szczegółowe dane dotyczące kwalifikacji i stopni awansu zawodowego nauczycieli zawierają tabele: OS-3 i OS-4.

**Tabela OS-3. Liczba etatów nauczycieli w samodzielnych szkołach podstawowych i gimnazjach, zespołach szkół sportowych, zespołach szkół ogólnokształcących (p+sp, sp+g), zespołach szkół integracyjnych według stopni awansu zawodowego.**

Typ szkoły/stopień awansu	Razem	nauczyciel stażysta	nauczyciel kontraktowy	nauczyciel mianowany	Nauczyciel dyplomowany
Szkoły podstawowe samodzielne	2 351,26	93,25	424,78	473,17	1 360,06
Gimnazja samodzielne	849,95	24,65	133,25	141,35	550,7
Zespoły szkół sportowych	247,92	7,17	37,06	48,15	155,54
Zespoły szkół ogólnokształcących (p+sp, sp+g)	442,34	13,1	87,83	100,04	241,37
Zespoły szkół integracyjnych	747,39	11,45	126,62	168,9	440,42
<b>Ogółem:</b>	<b>4 638,86</b>	<b>149,62</b>	<b>809,54</b>	<b>931,61</b>	<b>2 748,09</b>
%	100,0%	3,2%	17,5%	20,1%	59,2%

Opracowanie własne Wydziału Edukacji UMK (sporządzone na podstawie SIO wg stanu na dzień 30 IX 2011 r.)

**Tabela OS-4. Liczba nauczycieli zatrudnionych w samodzielnych szkołach podstawowych i gimnazjach, zespołach szkół sportowych, zespołach szkół ogólnokształcących (p+sp) (sp+g), zespołach szkół integracyjnych w roku szkolnym 2011/2012 według poziomu kwalifikacji.**

Grupa wyksz.	Grupy poziomów wykształcenia nauczycieli (opis)	Liczba nauczycieli					Razem	%
		Szkoły podstawowe samodzielne	Gimnazja samodzielne	Zespoły szkół sportowych	Zespoły szkół ogólnokształcących (p+sp, sp+g)	Zespoły szkół integracyjnych		
1	Stopień naukowy doktora lub doktora habilitowanego lub tytuł zawodowy magistra z przygotowaniem pedagogicznym	2 542	965	254	481	752	4 994	97,0%
2	Stopień naukowy doktora lub doktora habilitowanego lub tytuł zawodowy magistra bez przygotowania pedagogicznego, tytuł zawodowy licencjata (inżyniera) z przygotowaniem pedagogicznym	66	26	5	7	15	119	2,3%



3	Tytuł zawodowy licencjata (inżyniera) bez przygotowania pedagogicznego, dyplom ukończenia kolegium nauczycielskiego, nauczycielskiego kolegium języków obcych, kolegium teologicznego	8	10	1	2	1	22	0,4%
4	Pozostałe kwalifikacje	11	1	2	2	0	16	0,3%
	<b>RAZEM:</b>	<b>2 627</b>	<b>1 002</b>	<b>262</b>	<b>492</b>	<b>768</b>	<b>5 151</b>	<b>100,0%</b>

*Opracowanie własne Wydziału Edukacji UMK (sporządzone na podstawie SIO wg stanu na dzień 30 IX 2011 r.)*

W szkołach podstawowych i gimnazjach zatrudnieni są nauczyciele o najwyższych kwalifikacjach (97 % ogółu zatrudnionych). Jedynie 0,3 % to nauczyciele o najniższych kwalifikacjach. W przedszkolach funkcjonujących w zespołach szkolno-przedszkolnych, szkołach podstawowych i gimnazjalnych zatrudnia się nauczycieli na 4 638,86 etatu, z czego 59,02 % to nauczyciele dyplomowani.

Pracownicy administracji i obsługi zatrudnieni są w szkołach podstawowych samodzielnych, gimnazjach samodzielnych, zespołach szkół sportowych, zespołach szkół ogólnokształcących (p+sp, sp+g) i zespołach szkół integracyjnych na 1 577,39 etatu (1 823 osoby) według sprawozdania Systemu Informacji Oświatowej, stan na dzień 30 IX 2011 r.

#### 4) Stopień zaspokojenia potrzeb.

Sieć szkół podstawowych i gimnazjów zaspokaja potrzeby w zakresie spełniania obowiązku szkolnego.

Wszystkie dzieci są objęte pomocą psychologiczno-pedagogiczną, której udzielają zatrudnieni w szkołach pedagodzy bądź psycholodzy oraz 4 rejonowe i 4 specjalistyczne poradnie psychologiczno-pedagogiczne. Szczególną wagę poświęca się uczniom z różnego typu deficytami. Dla nich organizowane są klasy integracyjne oraz klasy terapeutyczne. Dla uczniów, którzy nie mogą uczęszczać do szkoły organizuje się nauczanie indywidualne.

W każdej szkole zorganizowana jest biblioteka szkolna. Uczniowie mogą korzystać ze szkolnych obiadów. Stołówki szkolne funkcjonują w 67 samodzielnych szkołach podstawowych, 22 samodzielnych gimnazjach, 4 zespołach szkolno-przedszkolnych i 20 zespołach szkół.

Młodzież w wieku od 15 do 18 lat, która nie rokuje nadziei na ukończenie gimnazjum w normalnym cyklu, ma możliwość kształcenia się w oddziałach przysposabiających do pracy w dwóch gimnazjach funkcjonujących przy zespołach szkół zawodowych.

#### 5) Demografia i prognozy na przyszłość.

Diagram OS-1 (opracowany na podstawie danych Urzędu Statystycznego wg stanu na 31 grudnia 2010 r.) ilustruje dane dotyczące liczby dzieci i młodzieży zamieszkałej w Krakowie uszeregowane według roku urodzenia. Rocznik 1995 jest w roku szkolnym 2011/12 w klasie I szkoły ponadgimnazjalnej, natomiast rocznik 2004 rozpoczął naukę w klasie I szkoły podstawowej. Między

tymi rocznikami występuje różnica w liczbie dzieci i młodzieży wynosząca ok. 250 osób (spadek o 4%).

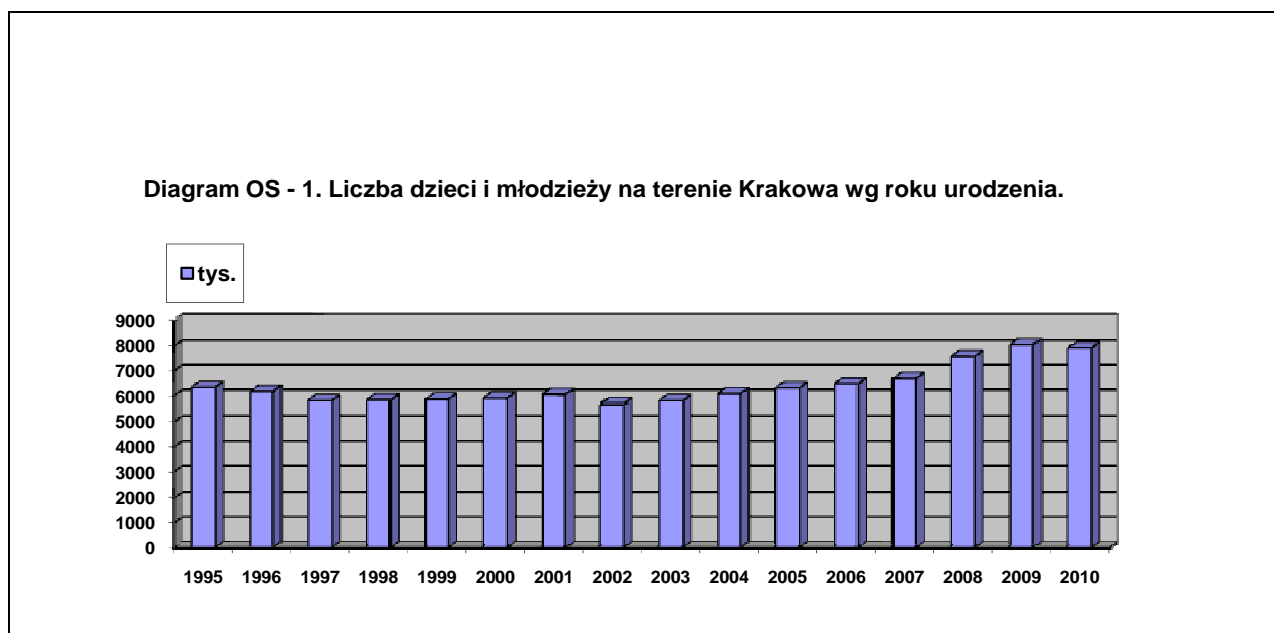
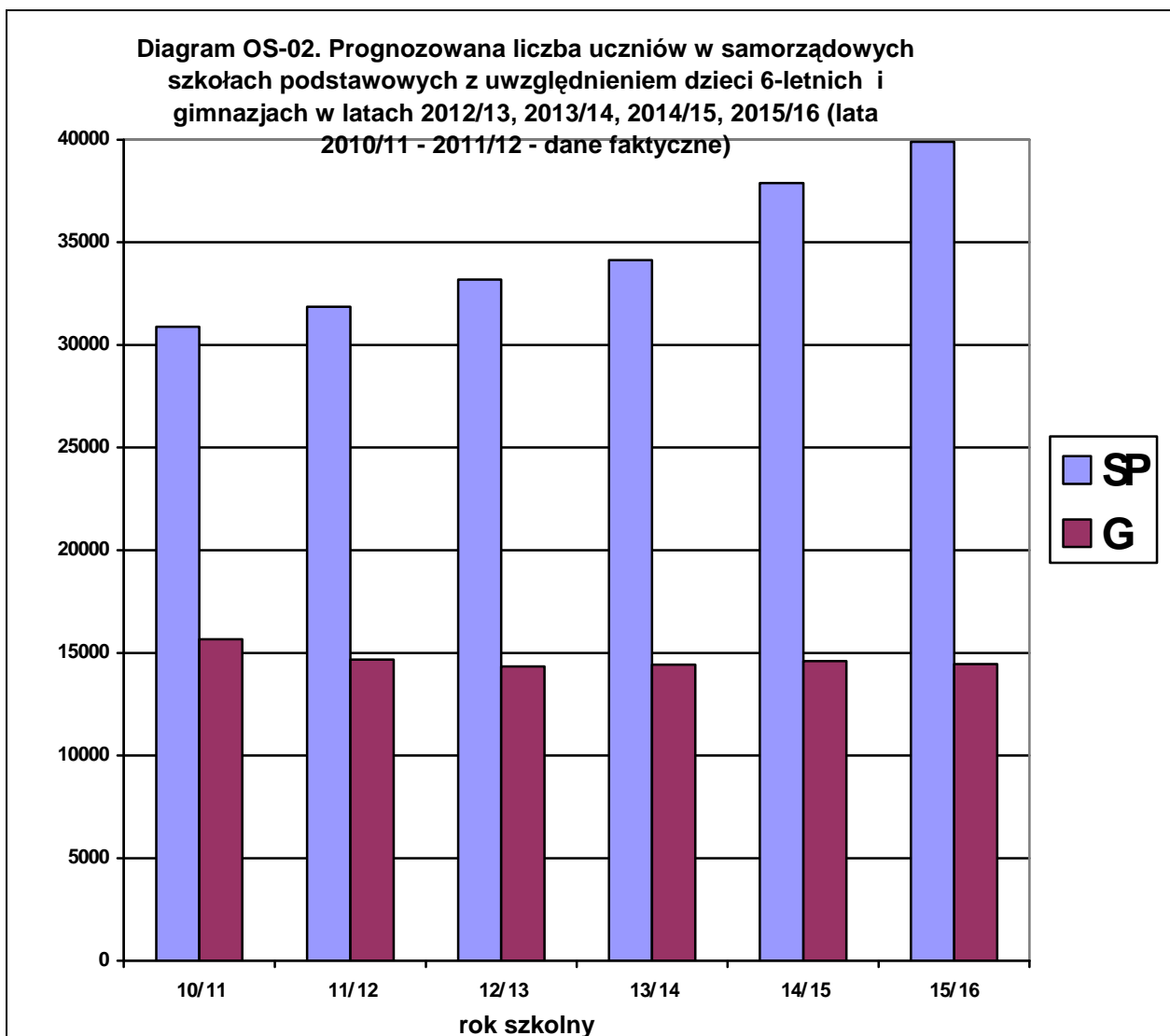


Diagram OS-2 przedstawia prognozę liczby uczniów w samorządowych szkołach podstawowych i gimnazjach w latach 2011-2015 (w oparciu o dane Urzędu Statystycznego na dzień 31 grudnia 2010 r.) opisujących liczbę dzieci zamieszkałych w Krakowie według wieku oraz na liczbie uczniów w poszczególnych klasach szkoły podstawowej i gimnazjum w roku szkolnym 2011/12, zakładając 100 % promocję uczniów. W prognozie uwzględniono uczniów sześciolletnich, zakładając, że do klas I SP trafi w roku szkolnym 2012/13 i 2013/2014 - 50 % tych dzieci, a od roku szkolnego 2014/15 wszystkie.



Od roku szkolnego 2010/11 liczba uczniów w szkołach podstawowych zaczęła rosnąć. Szacuje się, że w latach 2011-2016 liczba uczniów w samorządowych szkołach podstawowych wzrośnie o ok. 8000 (ok. 25 %) osiągając w roku 2015/16 liczbę ok. 40 000. Tak duży wzrost spowodowany jest dwoma czynnikami. Rosnącą liczbą urodzeń i wejściem do szkół rocznika dzieci sześciolletnich.

Liczba uczniów w gimnazjach samorządowych od kilku lat wykazuje tendencję spadkową - największy spadek liczby uczniów został odnotowany w roku szkolnym 2009/10. W latach 2012-2015 nie przewiduje się wzrostu liczby uczniów w gimnazjach.

## 6) Finanse

Publiczne szkoły podstawowe i gimnazja prowadzone przez osoby prawne lub fizyczne otrzymują z budżetu Miasta dotację w wysokości średniego wydatku na jednego ucznia w szkołach prowadzonych przez Gminę. W roku 2010 wydatkowano na jednego ucznia w szkole podstawowej kwotę 585,64 zł miesięcznie (o 32,50 zł więcej niż rok wcześniej), a w gimnazjum 621,33 zł (o 49,16 zł więcej).

Natomiast szkoły podstawowe i gimnazja niepubliczne otrzymują dotację w wysokości kwoty na ucznia otrzymywanej przez Gminę w ramach subwencji oświatowej. W roku 2010 kwota ta wynosiła 371,38 zł miesięcznie na ucznia szkoły podstawowej i 386,22 zł dla gimnazjum.

Tabela poniżej zawiera dane dotyczące wydatków na prowadzenie i dotowanie szkół podstawowych i gimnazjów na tle wydatków na edukację oraz wszystkich wydatków budżetowych Krakowa.

Na realizację obowiązku szkolnego i wszystkich zadań z tym związanych w roku 2010 Kraków wydatkował 410,64 mln zł, co stanowi 38,38 % wszystkich wydatków na edukację w działach 801 i 854 budżetu. Wydatki te wzrosły w stosunku do roku 2009 o ok. 6,06 %, natomiast wydatki bieżące szkół samorządowych wzrosły o 18,11 mln zł (5,15 %).

**Tabela OS-5. Wydatki na prowadzenie i dotowanie szkół podstawowych i gimnazjów w latach 2007-2010.**

Lp.	Rodzaj wydatków	2007	2008	2009	2010
1	Świetlice szkolne	9 803 750	10 583 417	11 849 452	13 125 736
2	Szkoły podstawowe	164 009 160	178 421 584	200 918 766	212 604 787
3	Gimnazja	101 235 807	106 195 563	114 816 192	120 610 252
4	Wydatki pozostałe (remonty, odszkodowania, zasiłki na zagospodarowanie, odprawy pośmiertne, badania lekarskie, koszty obsługi ZEO)	23 431 476	22 571 074	23 722 948	23 073 325
5	<b>Szkoły podstawowe i gimnazja samorządowe - wydatki bieżące ogółem</b>	<b>298 480 193</b>	<b>317 771 638</b>	<b>351 307 358</b>	<b>369 414 100</b>
6	Dotacje dla szkół podstawowych prowadzonych przez osoby prawne lub fizyczne	15 586 448	19 467 658	21 259 403	24 001 549
7	Dotacje dla gimnazjów prowadzonych przez osoby prawne lub fizyczne	9 852 474	12 495 152	14 610 136	17 220 900
8	<b>Razem wydatki bieżące ( poz. 5+6+7)</b>	<b>323 919 115</b>	<b>349 734 448</b>	<b>387 176 897</b>	<b>410 636 549</b>
9	Wydatki majątkowe	13 351 980	17 056 602	13 758 031	7 572 686
10	<b>Szkoły i gimnazja - wydatki ogółem (łącznie z zakupami inwestycyjnymi i inwestycjami)</b>	<b>337 271 095</b>	<b>366 791 050</b>	<b>400 934 928</b>	<b>418 209 235</b>
11	Wydatki na oświatę i wychowanie i edukacyjną opiekę wychowawczą - ogółem (dział 801 i 854)	854 894 048	924 098 311	997 701 295	1 069 988 671
12	% (poz.10/poz.11)	39,45	39,69	40,19	39,09
13	Wydatki budżetu Miasta - ogółem	3 009 373 168	3 155 492 671	3 419 539 328	3 364 487 928
14	% (poz. 11/ poz. 13)	28,41	29,29	29,18	31,80

Opracowanie własne Wydziału Edukacji UMK na podstawie sprawozdań z wykonania budżetu Miasta.

### III. Szkoły ponadgimnazjalne.

#### 1. Definicja sektora.

Kształceniem ponadgimnazjalnym obejmuje się uczniów w wieku od 16 lat, którzy ukończyli gimnazjum. Uczniowie ci do ukończenia 18. roku życia objęci są obowiązkiem nauki.

Szkoły ponadgimnazjalne dzielą się na:

a) zasadnicze szkoły zawodowe o okresie nauczania nie krótszym niż 2 lata i nie dłuższym niż 3 lata, których ukończenie umożliwia uzyskanie dyplomu potwierdzającego kwalifikacje zawodowe po zdaniu egzaminu, a także dalsze kształcenie w dwuletnich uzupełniających liceach ogólnokształcących oraz trzyletnich technikach uzupełniających,

b) trzyletnie licea ogólnokształcące, których ukończenie umożliwia uzyskanie świadectwa dojrzałości po zdaniu egzaminu maturalnego,

c) trzyletnie licea profilowane kształcące w profilach kształcenia ogólnozawodowego, których ukończenie umożliwia uzyskanie świadectwa dojrzałości po zdaniu egzaminu maturalnego,

d) czteroletnie technika, których ukończenie umożliwia uzyskanie dyplomu potwierdzającego kwalifikacje zawodowe po zdaniu egzaminu, a także umożliwiające uzyskanie świadectwa dojrzałości po zdaniu egzaminu maturalnego,

e) dwuletnie uzupełniające licea ogólnokształcące dla absolwentów zasadniczych szkół zawodowych, których ukończenie umożliwia uzyskanie świadectwa dojrzałości po zdaniu egzaminu maturalnego,

f) trzyletnie technika uzupełniające dla absolwentów zasadniczych szkół zawodowych, których ukończenie umożliwia uzyskanie świadectwa dojrzałości po zdaniu egzaminu maturalnego, a także uzyskanie dyplomu potwierdzającego kwalifikacje zawodowe po zdaniu egzaminu,

g) szkoły policealne o okresie nauczania nie dłuższym niż 2,5 roku, których ukończenie umożliwia osobom posiadającym wykształcenie średnie uzyskanie dyplomu potwierdzającego kwalifikacje zawodowe po zdaniu egzaminu.

Wszystkie wymienione typy szkół ponadgimnazjalnych dzielą się na szkoły dla młodzieży, w których lekcje odbywają się przez wszystkie robocze dni tygodnia, szkoły dla dorosłych wieczorowe, w których zajęcia odbywają się w wybrane dni każdego tygodnia w godzinach popołudniowych i wieczornych oraz szkoły dla dorosłych zaoczne, w których konsultacje dla słuchaczy odbywają się w wybrane 2-3 dni tygodnia, najczęściej co dwa tygodnie, a promocję na wyższy semestr otrzymuje się po zdaniu, określonych w planie nauczania, egzaminów.

Szkoły ponadgimnazjalne realizują programy nauczania uwzględniające podstawę programową kształcenia ogólnego, w przypadku liceum profilowanego – również podstawę programową kształcenia w profilach kształcenia ogólnozawodowego, a w przypadku szkół prowadzących kształcenie zawodowe – również podstawę programową kształcenia w danym zawodzie. Podstawy programowe określone są przez ministra właściwego do spraw oświaty i wychowania.

W tym obszarze edukacji funkcjonuje prowadzone przez Gminę Miejską Kraków Centrum Kształcenia Praktycznego, w którym uczniowie szkół zawodowych odbywają zajęcia praktyczne przygotowując się do wykonywania określonego zawodu.

Kształcenie ustawiczne jest organizowane i prowadzone w szkołach dla dorosłych, placówkach kształcenia ustawicznego, placówkach kształcenia praktycznego, ośrodkach dokształcania i doskonalenia zawodowego. Kształcenie ustawiczne może być prowadzone jako stacjonarne, zaoczne i na odległość. W Krakowie placówką wiodącą w zakresie kształcenia ustawicznego jest Centrum Kształcenia Ustawicznego prowadzone przez Gminę.

Zakładanie i prowadzenie publicznych szkół ponadgimnazjalnych oraz placówek kształcenia praktycznego i ustawicznego należy do zadań własnych Gminy Miejskiej Kraków. Gmina wydaje również zezwolenia na założenie publicznej szkoły ponadgimnazjalnej lub placówki prowadzonej

przez osobę prawną lub fizyczną. Ponadto osoba prawna lub fizyczna może prowadzić niepubliczne szkoły lub placówki po uzyskaniu wpisu do ewidencji prowadzonej przez Gminę.

## 2. Stan sektora.

### 1) Dane statystyczne.

W roku szkolnym 2011/2012 w liceach ogólnokształcących dla młodzieży uczy się 16 103 uczniów, w szkołach zawodowych i liceach profilowanych dla młodzieży – 12 901 uczniów, w liceach ogólnokształcących dla dorosłych – 517 słuchaczy i w szkołach zawodowych dla dorosłych – 1 583 słuchaczy. Uczniowie ci uczęszczają do 33 liceów ogólnokształcących dla młodzieży, 51 szkół ponadgimnazjalnych zawodowych i liceów profilowanych dla młodzieży, 2 liceów ogólnokształcących dla dorosłych oraz 21 szkół zawodowych dla dorosłych, co daje łącznie 107 szkół (tabela PG-1). Do wszystkich typów samorządowych szkół ponadgimnazjalnych w roku szkolnym 2011/2012 uczęszcza 31 104 uczniów i słuchaczy. Wszystkie typy szkół zawodowych zlokalizowane są w 25 zespołach szkół zawodowych i w Centrum Kształcenia Ustawicznego. Szczegółowe dane zawiera tabela PG-2.

Coroczna analiza zainteresowania uczniów poszczególnymi rodzajami szkół wykazuje, że najliczniejszą grupę stanowią uczniowie liceów ogólnokształcących, a najmniej uczniów uczęszcza do szkół zawodowych dla młodzieży i liceów profilowanych, stąd spadek liczby uczniów w szkołach dla młodzieży jest szczególnie widoczny w liceach ogólnokształcących.

Średnia liczebność oddziału w liceach ogólnokształcących jest o 6,0 wyższa niż w szkołach zawodowych. W liceach ogólnokształcących dla młodzieży średnia liczebność oddziału wynosi 31,15, natomiast w szkołach zawodowych – 25,15. Średnia liczba słuchaczy w oddziale w szkołach dla dorosłych wynosi 25,93.

**Tabela PG-1. Liczba samorządowych szkół ponadgimnazjalnych\* w latach 2007-2011.**

Typy szkół	07/08	08/09	09/10	10/11	11/12
Licea ogólnokształcące dla młodzieży	36	34	34	34	33
Szkoły ponadgimnazjalne zawodowe i licea profilowane dla młodzieży	59	59	56	54	51
Licea ogólnokształcące dla dorosłych	8	4	3	2	2
Szkoły ponadgimnazjalne zawodowe dla dorosłych	39	28	24	22	21
<b>RAZEM:</b>	<b>142</b>	<b>125</b>	<b>117</b>	<b>112</b>	<b>107</b>

*Opracowanie własne Wydziału Edukacji UMK*

*\*) uwzględniono jedynie szkoły, które posiadają uczniów*

**Tabela PG-2. Szkoły samorządowe - liczba uczniów, oddziałów oraz średnia liczebność oddziałów w latach 2008-2011.**

Typy szkół	Liczba uczniów				Liczba oddziałów				Średnia liczebność oddziału			
	08/09	09/10	10/11	11/12	08/09	09/10	10/11	11/12	08/09	09/10	10/11	11/12
Liceum ogólnokszt. dla młodzieży	17 884	17 520	16 828	16 103	569	552	537	517	31,43	31,74	31,34	31,15
Szkoły zawodowe i licea profilowane dla młodzieży	14 169	13 850	13 485	12 901	531	535	522	513	26,68	25,89	25,83	25,15
<b>Razem szkoły dla młodzieży</b>	<b>32 053</b>	<b>31 370</b>	<b>30 313</b>	<b>29 004</b>	<b>1 100</b>	<b>1 087</b>	<b>1 059</b>	<b>1 030</b>	<b>29,14</b>	<b>28,86</b>	<b>28,62</b>	<b>28,16</b>
Liceum ogólnokszt. dla dorosłych	680	609	583	517	23	21	20	19	29,57	29,00	29,15	27,21
Szkoły zawodowe dla dorosłych	2 429	1 777	1 674	1 583	84	72	64	62	28,92	24,68	26,16	25,53
<b>Razem szkoły dla dorosłych</b>	<b>3 109</b>	<b>2 386</b>	<b>2 257</b>	<b>2 100</b>	<b>107</b>	<b>93</b>	<b>84</b>	<b>81</b>	<b>29,06</b>	<b>25,66</b>	<b>26,87</b>	<b>25,93</b>
<b>RAZEM:</b>	<b>35 162</b>	<b>33 756</b>	<b>32 570</b>	<b>31 104</b>	<b>1 207</b>	<b>1 180</b>	<b>1 143</b>	<b>1 111</b>	<b>29,13</b>	<b>28,61</b>	<b>28,50</b>	<b>28,00</b>

Opracowanie własne Wydziału Edukacji UMK (sporządzone na podstawie SIO wg stanu na dzień 30 IX 2011 r.)

Do szkół krakowskich uczęszcza ok. 30 % uczniów zamieszkałych poza Krakowem. Uczniowie ci mogą korzystać z bazy 11 internatów i 3 burs dysponujących 1 893 miejscami. W roku szkolnym 2011/12 zakwaterowanych jest w nich 1 495 uczniów i słuchaczy różnych typów szkół. Sieć internatów i burs samorządowych uzupełniona jest przez dotowane przez miasto 3 internaty i 2 bursy prowadzone przez inne podmioty.

W Krakowie bardzo silnie rozwinięta jest sieć szkół ponadgimnazjalnych prowadzonych przez osoby prawne lub fizyczne i dotowanych przez Miasto. Liczba tych szkół w latach 2008-2011 zmniejszyła się o 4, ze 142 w roku szkolnym 2008/09 do 138 w roku szkolnym 2011/12, a liczba uczniów w tych szkołach wzrosła o 721 (tabela PG-3).

**Tabela PG-3. Liczba dotowanych szkół ponadgimnazjalnych\* w latach 2008-2011.**

Typy szkół	Liczba szkół				Liczba uczniów			
	08/09	09/10	10/11	11/12	08/09	09/10	10/11	11/12
Licea ogólnokształcące dla młodzieży	19	19	19	18	1 814	1 735	1 664	1 591
Szkoły zawodowe i licea profilowane dla młodzieży	11	11	10	11	1 238	1 417	1 194	1 156
<b>Razem dla młodzieży</b>	<b>30</b>	<b>30</b>	<b>29</b>	<b>29</b>	<b>3 052</b>	<b>3 152</b>	<b>2 858</b>	<b>2 747</b>
Licea ogólnokształcące dla dorosłych	40	39	45	47	4 094	3 948	3 737	3 725
Szkoły zawodowe dla dorosłych	72	69	59	62	11 247	10 049	10 794	12 642
<b>Razem dla dorosłych</b>	<b>112</b>	<b>108</b>	<b>104</b>	<b>109</b>	<b>15 341</b>	<b>13 997</b>	<b>14 531</b>	<b>16 367</b>
<b>RAZEM:</b>	<b>142</b>	<b>138</b>	<b>133</b>	<b>138</b>	<b>18 393</b>	<b>17 149</b>	<b>17 389</b>	<b>19 114</b>

Opracowanie własne Wydziału Edukacji UMK (sporządzone na podstawie SIO wg stanu na dzień 30 IX 2011 r.)

\*) uwzględniono jedynie szkoły, które posiadają uczniów

## 2) Baza.

Samorządowe szkoły ponadgimnazjalne (licea ogólnokształcące i szkoły zawodowe) mają swoją siedzibę w 64 budynkach i w jednym lokalu. Właścicielem 56 budynków jest Gmina Miejska Kraków, 7 budynków ma stan własności nieuregulowany, natomiast 1 budynek i lokal są własnością innych podmiotów

Jedenaście budynków ogrzewanych jest z kotłowni gazowych, jeden z kotłowni olejowej, a jeden posiada ogrzewanie elektryczne.

Na prace remontowe w liceach ogólnokształcących i szkołach zawodowych w roku 2010 wydatkowano z budżetu Gminy Miejskiej Kraków 3 846 874,96 zł, dodatkowo z innych źródeł szkoły pozyskały 4 416 192,06 zł.

## 3) Personel.

W roku 2011 nauczyciele zatrudnieni byli na 2 880,812 etatu. Najwięcej z nich posiadało stopień nauczyciela dyplomowanego (1 787,52 etatu – 62,0 %) i mianowanego (586,44 etatu – 20,4 %). Nauczyciele o najwyższych kwalifikacjach stanowią 97,0 % ogółu zatrudnionych, a nauczyciele o najniższych kwalifikacjach 3,0 %.

**Tabela PG-4. Liczba etatów nauczycieli w zespołach szkół ogólnokształcących (lo,sp,g), liceach ogólnokształcących samodzielnych, zespołach szkół zawodowych, centrach kształcenia według stopni awansu zawodowego.**

Typ szkoły/stopień awansu	Razem	nauczyciel stażysta	nauczyciel kontraktowy	nauczyciel mianowany	nauczyciel dyplomowany
Zespoły szkół ogólnokształcących (lo+sp+g)	621,48	18,70	81,05	136,66	385,07
Licea ogólnokształcące samodzielne	812,96	20,29	111,25	158,48	522,94
Zespoły szkół zawodowych	1 358,93	45,28	217,44	260,27	835,94
Centra kształcenia	87,44	2,65	10,19	31,03	43,57
<b>Ogółem:</b>	<b>2 880,81</b>	<b>86,92</b>	<b>419,93</b>	<b>586,44</b>	<b>1 787,52</b>
%	100,0%	3,0%	14,6%	20,4%	62,0%

*Opracowanie własne Wydziału Edukacji UMK (sporządzone na podstawie SIO wg stanu na dzień 30 IX 2011 r.)*



**Tabela PG-5. Liczba nauczycieli zatrudnionych w zespołach szkół ogólnokształcących (lo,sp,g), liceach ogólnokształcących samodzielnych, zespołach szkół zawodowych, centrach kształcenia w roku szkolnym 2011/2012 według poziomu kwalifikacji.**

Grupa wyksz.	Grupy poziomów wykształcenia nauczycieli (opis)	Liczba nauczycieli				Razem	%
		Zespoły szkół ogólnokształcących (lo,sp,g)	Licea ogólnokształcące samodzielne	Zespoły szkół zawodowych	Centra kształcenia		
1	Stopień naukowy doktora lub doktora habilitowanego lub tytuł zawodowy magistra z przygotowaniem pedagogicznym	710	919	1 451	77	3 157	95,9%
2	Stopień naukowy doktora lub doktora habilitowanego lub tytuł zawodowy magistra bez przygotowania pedagogicznego, tytuł zawodowy licencjata (inżyniera) z przygotowaniem pedagogicznym	11	9	46	9	75	2,3%
3	Tytuł zawodowy licencjata (inżyniera) bez przygotowania pedagogicznego, dyplom ukończenia kolegium nauczycielskiego, nauczycielskiego kolegium języków obcych, kolegium teologicznego	4	2	3	0	9	0,3%
4	Pozostałe kwalifikacje	3	0	33	16	52	1,6%
	<b>RAZEM:</b>	<b>728</b>	<b>930</b>	<b>1 533</b>	<b>102</b>	<b>3 293</b>	<b>100,0%</b>

Opracowanie własne Wydziału Edukacji UMK (sporządzone na podstawie SIO wg stanu na dzień 30 IX 2011 r.)

Pracownicy administracji i obsługi zatrudnieni są w zespołach szkół ogólnokształcących (lo, sp, g), liceach ogólnokształcących samodzielnych, zespołach szkół zawodowych i centrach kształcenia na 779,57 etatu (902 osoby) według sprawozdania Systemu Informacji Oświatowej, stan na dzień 30 IX 2011 r.

**Tabela PG-4a. Liczba etatów nauczycieli w bursach szkół ponadpodstawowych według stopni awansu zawodowego.**

Typ szkoły/stopień awansu	Razem	nauczyciel stażysta	nauczyciel kontraktowy	nauczyciel mianowany	nauczyciel dyplomowany
Bursy szkół ponadpodstawowych	<b>28,1</b>	0,77	6,83	7	13,5
<b>%</b>	<b>100,0%</b>	<b>2,7%</b>	<b>24,3%</b>	<b>24,9%</b>	<b>48,0%</b>

Opracowanie własne Wydziału Edukacji UMK (sporządzone na podstawie SIO wg stanu na dzień 30 IX 2011 r.)

**Tabela PG-5a. Liczba nauczycieli zatrudnionych w bursach szkół ponadpodstawowych w roku szkolnym 2011/2012 według poziomu kwalifikacji.**

Grupa wyksz.	Grupy poziomów wykształcenia nauczycieli (opis)	Liczba nauczycieli	%
1	Stopień naukowy doktora lub doktora habilitowanego lub tytuł zawodowy magistra z przygotowaniem pedagogicznym	30	100,0%
2	Stopień naukowy doktora lub doktora habilitowanego lub tytuł zawodowy magistra bez przygotowania pedagogicznego, tytuł zawodowy licencjata (inżyniera) z przygotowaniem pedagogicznym	0	0,0%
3	Tytuł zawodowy licencjata (inżyniera) bez przygotowania pedagogicznego, dyplom ukończenia kolegium nauczycielskiego, nauczycielskiego kolegium języków obcych, kolegium teologicznego	0	0,0%
4	Pozostałe kwalifikacje	0	0,0%
	<b>RAZEM</b>	<b>30</b>	<b>100,0%</b>

Opracowanie własne Wydziału Edukacji UMK (sporządzone na podstawie SIO wg stanu na dzień 30 IX 2011 r.)

Pracownicy administracji i obsługi zatrudnieni są w bursach szkół ponadpodstawowych na 34,5 etatu (40 osób) według sprawozdania Systemu Informacji Oświatowej, stan na dzień 30 IX 2011 r.

#### **4) Stopień zaspokojenia potrzeb.**

Sieć szkół ponadgimnazjalnych w Krakowie umożliwia kształcenie młodzieży i dorosłych w różnych typach szkół i w różnych kierunkach kształcenia zawodowego, zapewniając różnorodne ścieżki osiągania wykształcenia średniego oraz kwalifikacji zawodowych, a także możliwość kształcenia ustawicznego. Wszystkie typy samorządowych szkół zawodowych zlokalizowane są w 26 zespołach szkół zawodowych, które oferują szeroką gamę kierunków kształcenia zawodowego na różnych poziomach i w różnych zawodach. Uczniowie zamieszkali poza Krakowem w odległości uniemożliwiającej im codzienny dojazd do szkoły, mają możliwość zamieszkania w internatach lub bursach.

#### **5) Kształcenie zawodowe w aspekcie rynku pracy.**

Zapotrzebowanie na różnego rodzaju grupy zawodowe oraz na ich ilość jest zmienne w czasie i uzależnione od różnorodnych czynników, m.in. strategii gospodarczej państwa, zjawisk makroekonomicznych oddziałujących na gospodarkę kraju, a tym samym stymulujących popyt na pracę, czynników demograficznych i kulturowych (w tym edukacja), rozwoju technologicznego bezpośrednio wpływającego na strukturę zatrudnienia.

Według danych statystycznych Grodzkiego Urzędu Pracy, liczba zarejestrowanych bezrobotnych systematycznie wzrasta od 2008 r. W IV kwartale 2008 roku wyniosła 10 628 osób, a w IV kwartale 2011 r. już 19 400 bezrobotnych. (o 8 772 osoby więcej).

Od IV kwartału 2008 r. do IV kwartału 2010 r. największą grupę bezrobotnych stanowiły osoby z wykształceniem policealnym i średnim zawodowym. Na przestrzeni 4 lat liczba bezrobotnych w tej grupie wzrosła z 2 816 osób (IV kwartał 2008 r. ) do 4 543 osób (IV kwartał 2011 r.). Warto jednak zauważyć, że w IV kwartale 2011 r. zmieniła się tendencja dotycząca wykształcenia osób bezrobotnych. W 2011 r. najliczniejszą grupę stanowiły osoby z wykształceniem wyższym (4 808 osób), podczas gdy procent bezrobotnych w tej grupie był do 2010 r. niższy niż procent bezrobotnych z wykształceniem policealnym i średnim zawodowym.

Kolejną dużą grupę bezrobotnych stanowiły osoby z wykształceniem gimnazjalnym i poniżej. Bezrobocie w tej grupie wzrosło w stosunku do IV kwartału 2010 roku o 184 osoby i wyniosło w IV kwartale 2011 roku 4 202 osoby. Od 2008 roku wzrasta liczba bezrobotnych w grupie osób z wykształceniem zasadniczym zawodowym. W IV kwartale 2008 roku wynosiła 1 839 osób, w IV kwartale 2009 roku 3 090 osób. Również w IV kwartale 2010 roku odnotowano wzrost liczby bezrobotnych w tej grupie o kolejne 473 osoby w stosunku do IV kwartału roku 2009. Tendencja wzrostowa w tej grupie utrzymała się także w 2011 roku (3 611 osób).

Najmniej bezrobotnych zarejestrowano w ostatnich latach w grupie osób z wykształceniem średnim ogólnokształcącym. Trend ten utrzymywał się od IV kwartału 2008 roku (1 314 osób) do końca 2011 r. (2 236 osób).

Przytoczone w tabeli PG-6 dane obrazują stan bezrobocia z IV kwartału 2011 roku z uwzględnieniem wieku bezrobotnych, poziomu ich wykształcenia i stażu pracy.

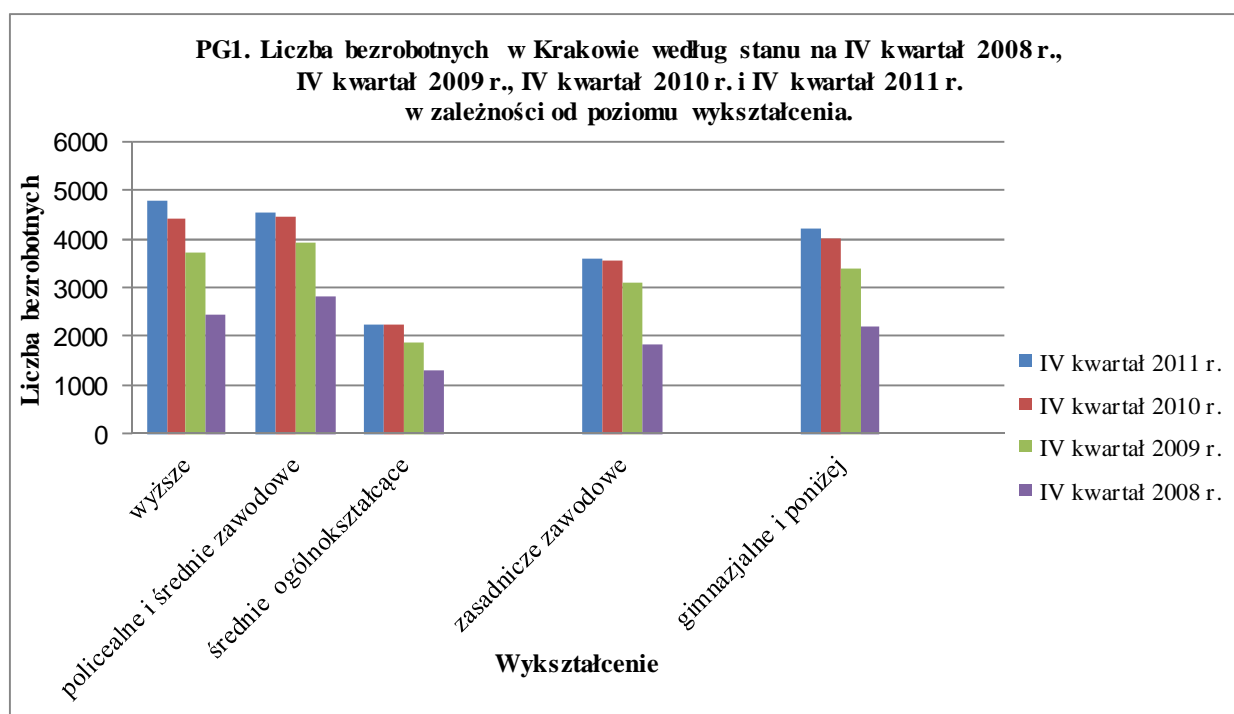
**Tabela PG-6. Bezrobotni według wieku, poziomu wykształcenia i stażu pracy z IV kwartału 2011 roku.**

Wyszczególnienie		Liczba bezrobotnych razem	Według czasu pozostawania bez pracy (w miesiącach)						do 25. roku życia
			do 1	1 do 3	3 do 6	6 do 12	12 do 24	pow. 24	
Wiek	18-24	2338	369	851	508	342	212	56	2338
	25-34	6060	767	1549	1253	1195	912	384	X
	35-44	3825	363	778	683	789	710	502	X
	45-54	4231	401	735	704	904	865	622	X
	55-59	2385	151	380	396	506	496	456	X
	60-64 lata	561	46	87	78	111	117	122	X
Wykształcenie	wyższe	4808	560	1256	860	919	750	463	422
	policealne i średnie zawodowe	4543	430	923	847	891	862	590	610
	średnie ogólnokształcące	2236	234	522	437	450	337	256	488
	zasadnicze zawodowe	3611	374	773	665	717	648	434	264
	gimnazjalne i poniżej	4202	499	906	813	870	715	399	554
Staż pracy ogółem	do 1 roku	2990	415	812	549	529	438	247	682
	powyżej 1 do 5	3651	461	900	730	719	517	324	378
	powyżej 5 do 10	2900	285	577	579	604	536	319	12
	powyżej 10 do 20	2938	240	545	527	620	560	446	0
	powyżej 20 do 30	2851	225	493	478	656	563	436	0
	30 lat i więcej	879	62	187	169	201	167	93	0
	bez stażu	3191	409	866	590	518	531	277	1266
<b>Ogółem:</b>		<b>19400</b>	<b>2097</b>	<b>4380</b>	<b>3622</b>	<b>3847</b>	<b>3312</b>	<b>2142</b>	<b>2338</b>

*Dane na podstawie sprawozdania Grodzkiego Urzędu Pracy w Krakowie z IV kwartału 2011 roku.*

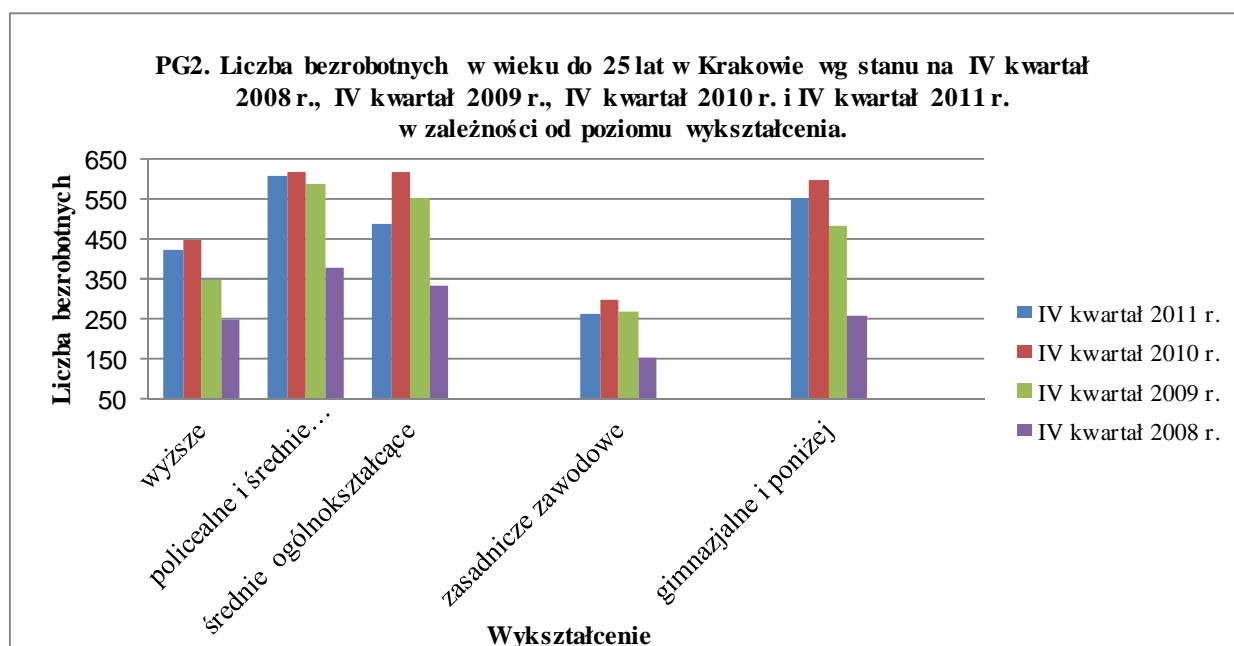
W ujęciu procentowym w latach: 2008 - 2010 wśród bezrobotnych największą grupę stanowiły osoby z wykształceniem policealnym i średnim zawodowym (26,5 % - 2008 r., 24,64 % - 2009 r., 23,83 % - 2010 r.). W 2011 r. zmieniła się tendencja dotycząca wykształcenia osób bezrobotnych. W 2011 r. najliczniejszą grupę stanowiły osoby z wykształceniem wyższym (24,78 %).

Najmniej liczną grupę bezrobotnych stanowiły osoby z wykształceniem średnim ogólnokształcącym (12,4 % w 2008 r., 11,7 % w 2009 r., 12 % w 2010 r., 11,53 % w 2011 r.). Dane te przedstawia diagram PG-1.



Dane na podstawie sprawozdania Głównego Urzędu Pracy w Krakowie z IV kwartału 2011 roku.

Wśród bezrobotnych w wieku do 25 lat 54 % stanowią osoby bez stażu pracy, 29 % to osoby o stażu pracy do 1 roku. Młodzi bezrobotni to przede wszystkim osoby z wykształceniem policealnym i średnim zawodowym (27,6% w 2008 r., 26,1% w 2009 r., 24 % w 2010 r., 26,1 w 2011 r.). W tej grupie wiekowej najmniej bezrobotnych to absolwenci zasadniczych szkół zawodowych (11,3% w 2008 r., 12,1 % w 2009 r., 11,6 % w 2010 r. oraz 11,3 w 2011 r.). Dane w tym zakresie zawarte są w diagramie PG-2.



Dane na podstawie sprawozdania Głównego Urzędu Pracy w Krakowie z IV kwartału 2011 roku.

Z analizy rynku ofert pracy wynika, że w ostatnich latach najwięcej ofert krakowski rynek pracy zarejestrował w następujących sektorach:

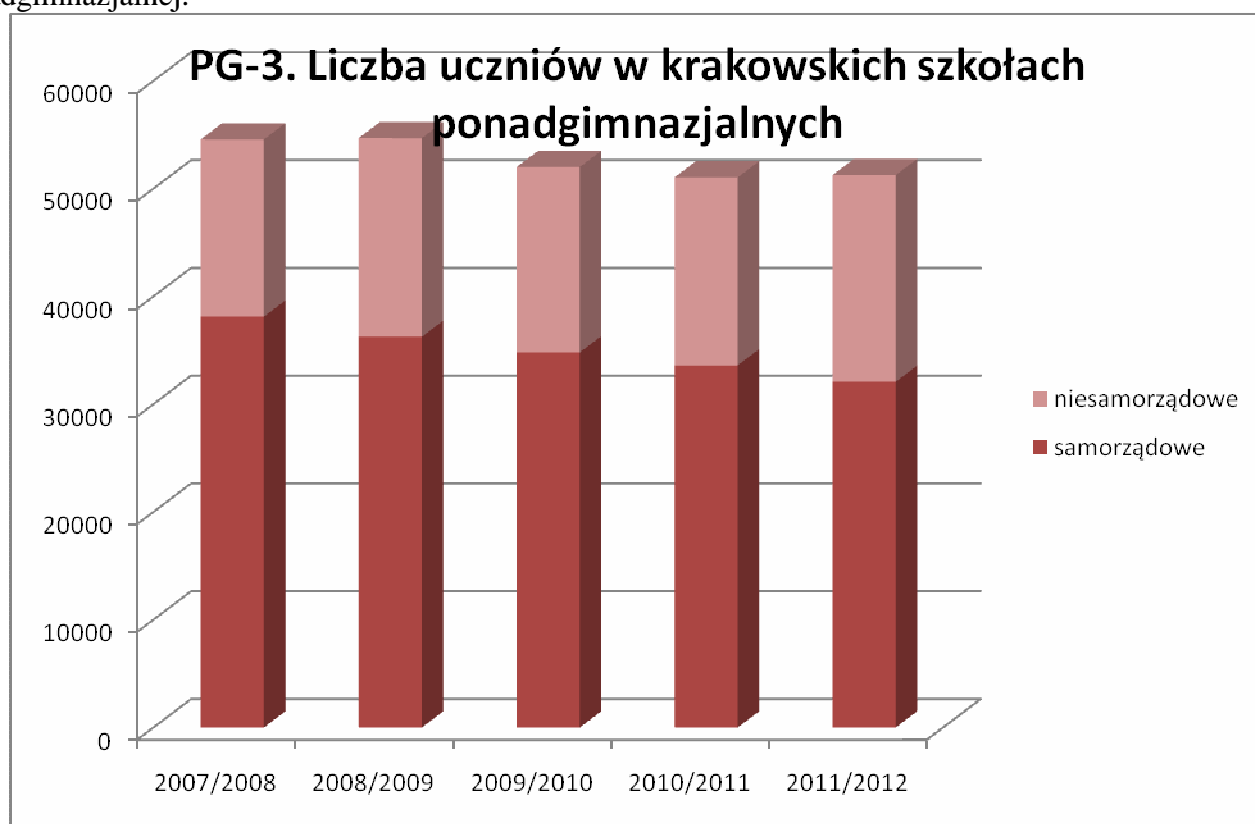
- handel i usługi,
- budownictwo.

W krakowskich szkołach samorządowych najwięcej uczniów kształci się w zawodach technik informatyk, technik elektronik, technik hotelarstwa, technik ekonomista, technik pojazdów samochodowych, fryzjer, kucharz.

Wg raportu przygotowanego przez Małopolskie Obserwatorium Rynku Pracy i Edukacji WUP w 2011 roku najwięcej problemów ze znalezieniem pracy miały m.in. osoby wykonujące zawód: asystenta ekonomicznego, specjalisty ds. żywności i żywienia, a także technika mechanika, specjalisty administracji publicznej oraz ekonomisty. Trzy zawody wymieniane w badaniu jako nadwyżkowe, a więc specjalista ds. żywności i żywienia, technik mechanik oraz technik ekonomista (asystent ekonomiczny) to równocześnie zawody, które należą do najczęściej nauczanych w szkołach w Małopolsce. Jest to niepokojące zjawisko, które potwierdzają pracownicy powiatowych urzędów pracy – rzesze absolwentów tych specjalności zaraz po skończeniu szkoły rejestrują się jako osoby bezrobotne i długo pozostają w rejestrach, mając niewielką szansę na znalezienie zatrudnienia na lokalnym rynku pracy.

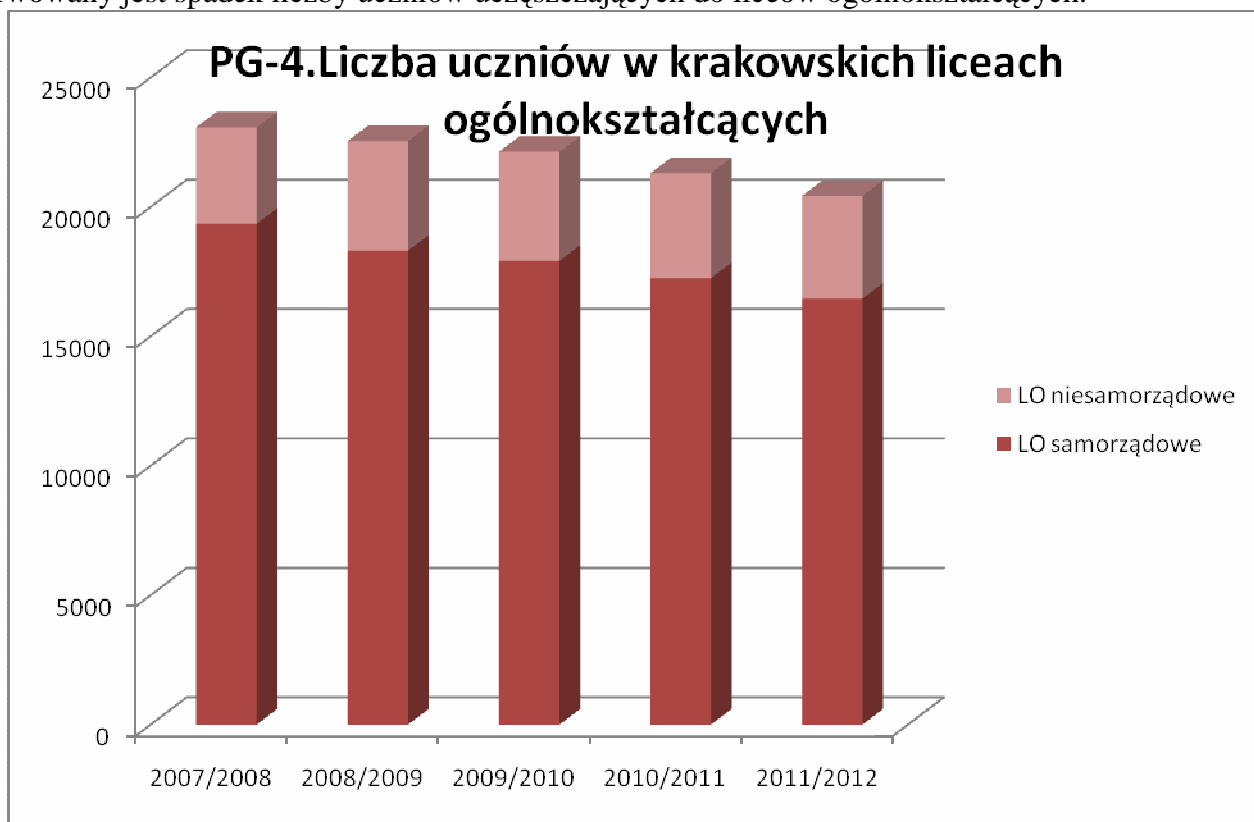
## 6) Demografia i prognozy na przyszłość.

Wykres PG-3 prezentuje liczbę uczniów w krakowskich szkołach ponadgimnazjalnych, zarówno ogólnokształcących jak i zawodowych. Liczba uczniów w tych szkołach co roku staje się niższa. Na uwagę zasługuje wzrastający udział szkół niesamorządowych w kształceniu młodzieży ponadgimnazjalnej.



Opracowanie własne Wydziału Edukacji UMK (sporządzone na podstawie SIO wg stanu na dzień 30 IX 2011 r.)

Wykres PG-4 prezentuje liczbę uczniów w liceach ogólnokształcących. Od kilku lat obserwowany jest spadek liczby uczniów uczęszczających do liceów ogólnokształcących.



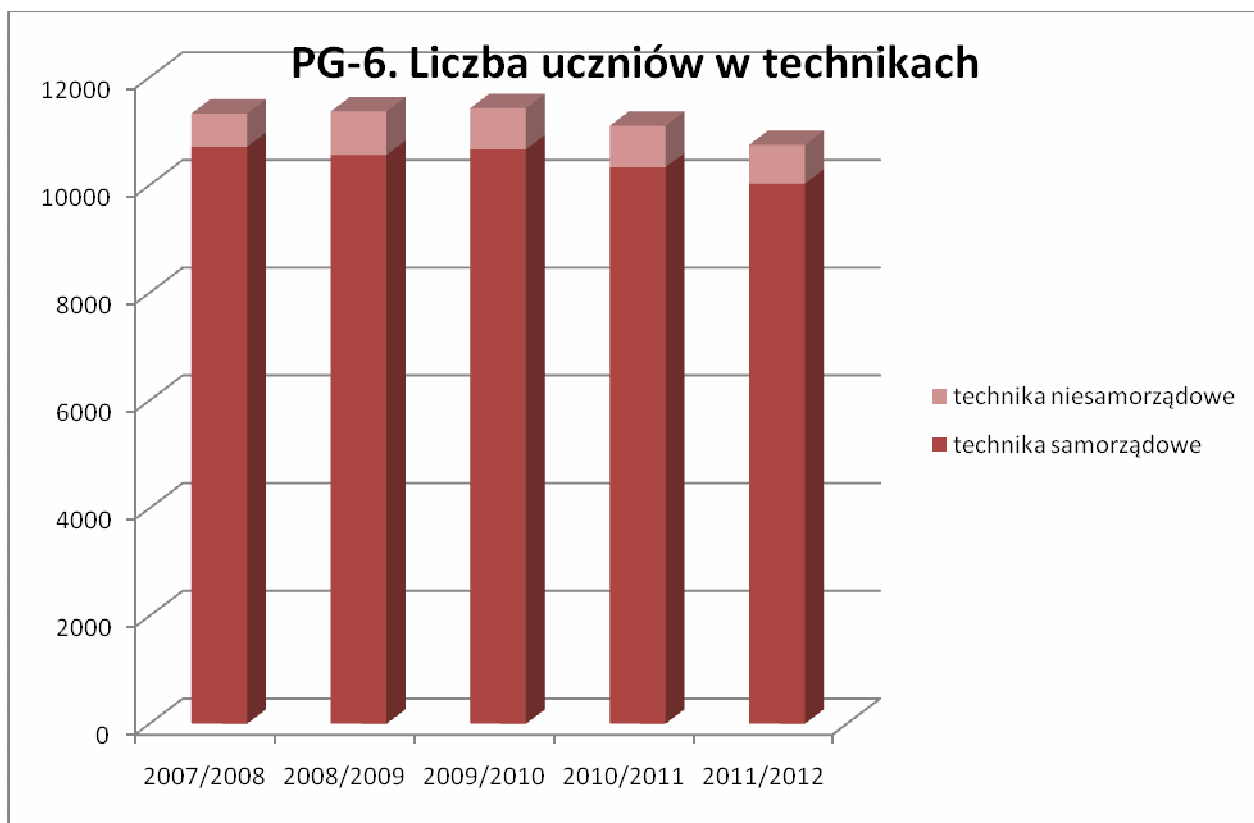
*Opracowanie własne Wydziału Edukacji UMK (sporządzone na podstawie SIO wg stanu na dzień 30 IX 2011 r.)*

Zgodnie ze zmianami wprowadzonymi do ustawy o systemie oświaty od roku szkolnego 2012/2013 nie przeprowadza się naboru m. in do liceów profilowanych. W tego typu szkołach od kilku lat obserwowany był znaczny spadek liczby uczniów. Obecnie w roku szkolnym 2011/2012 do liceów profilowanych uczęszcza mniej niż 500 uczniów.

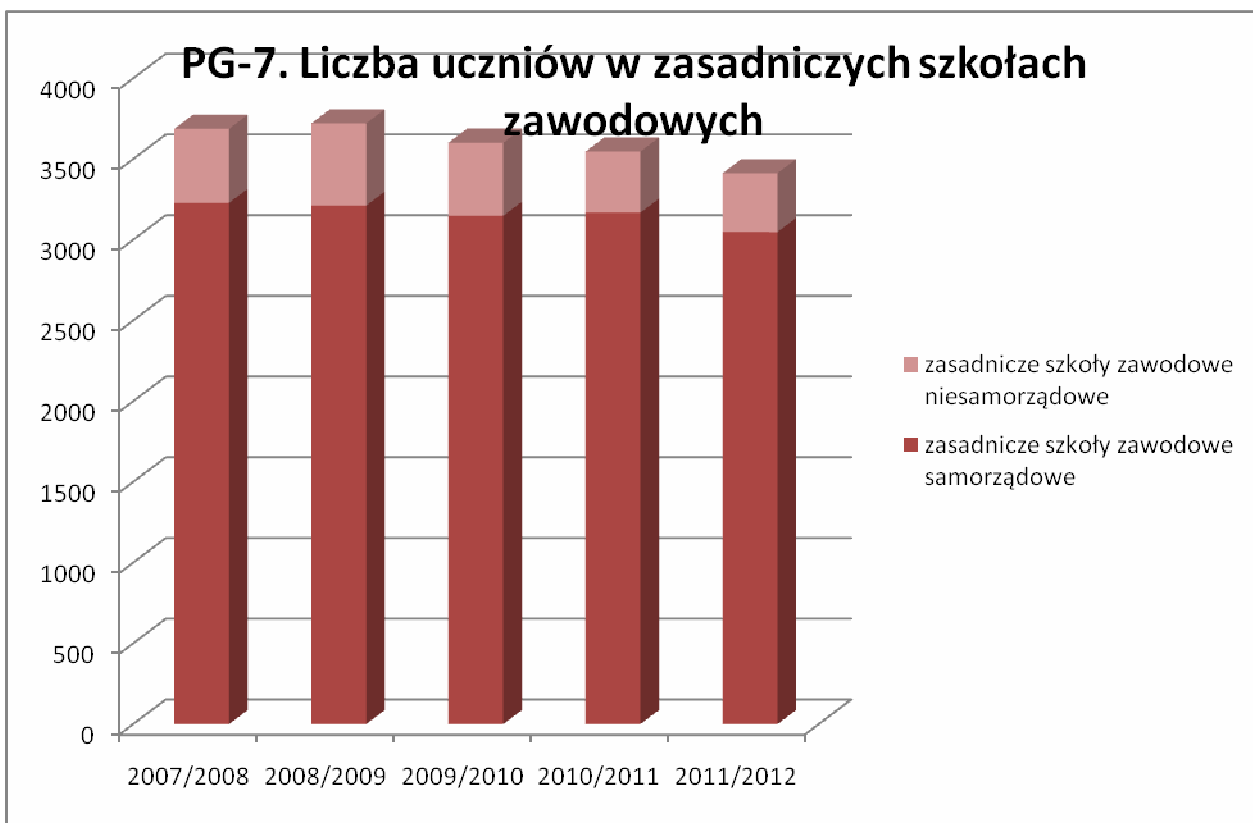


Opracowanie własne Wydziału Edukacji UMK (sporządzone na podstawie SIO wg stanu na dzień 30 IX 2011 r.)

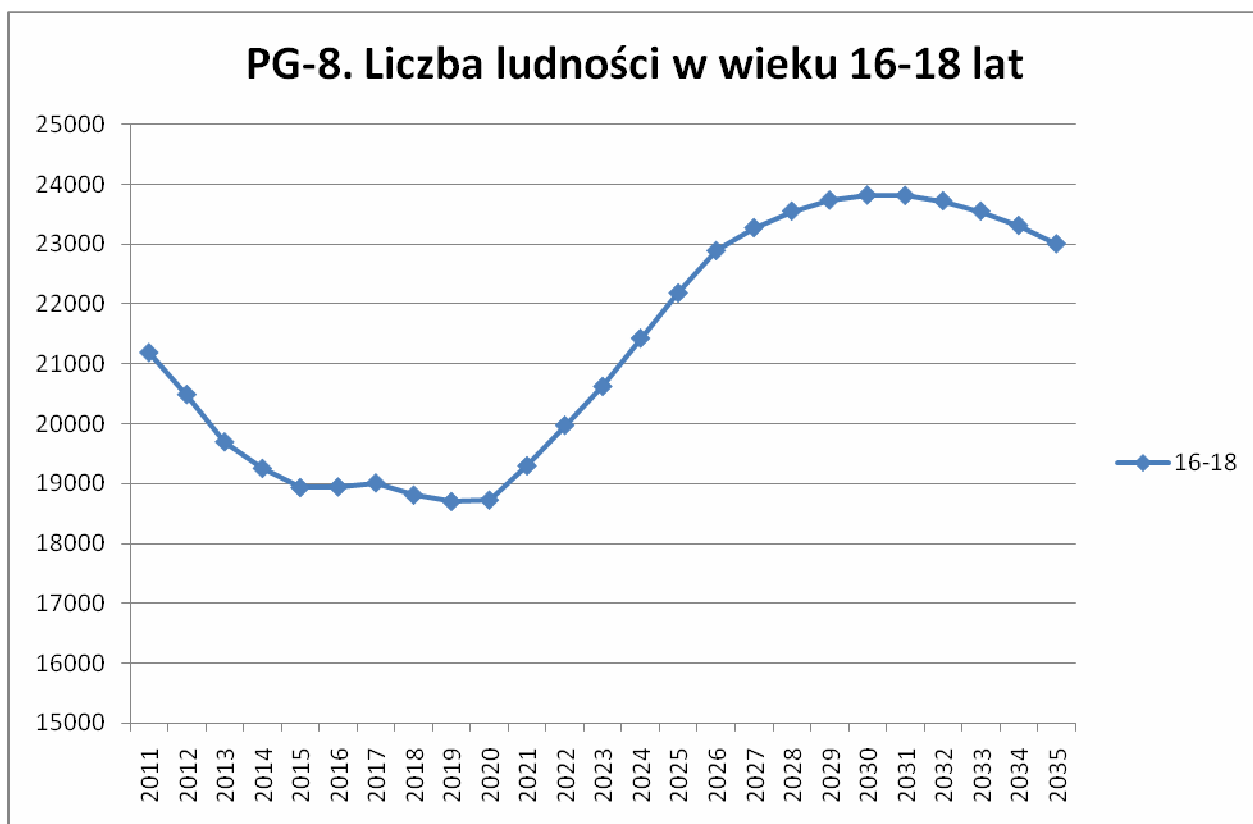
Niż demograficzny dotyka również szkoły zawodowe zarówno na poziomie technikum jak i zasadniczej szkoły zawodowej, co prezentują wykresy PG-6 i PG-7.



Opracowanie własne Wydziału Edukacji UMK (sporządzone na podstawie SIO wg stanu na dzień 30 IX 2011 r.)



Opracowanie własne Wydziału Edukacji UMK (sporządzone na podstawie SIO wg stanu na dzień 30 IX 2011 r.)



Opracowane na podstawie danych GUS..



## 7) Finanse

Szkoły ponadgimnazjalne prowadzone przez Gminę Miejską Kraków są jednostkami budżetowymi otrzymującymi środki finansowe z budżetu Gminy zgodnie z planem finansowym ustalonym na dany rok.

Szkoły ponadgimnazjalne publiczne prowadzone przez osoby prawne lub fizyczne otrzymują z budżetu Gminy dotację w wysokości 100 % wydatków na jednego ucznia w szkole gminnej danego typu.

Szkoły ponadgimnazjalne niepubliczne o uprawnieniach szkół publicznych, w których realizowany jest obowiązek szkolny lub obowiązek nauki otrzymują dotację zgodnie z art. 90 ust. 2a ustawy z dnia 7 września 1992 r. o systemie oświaty (tekst jednolity: Dz. U. z 2004 r. Nr 256, poz. 2572 z późn. zm.) – w wysokości kwoty przewidzianej na jednego ucznia danego typu i rodzaju szkoły w części oświatowej subwencji ogólnej otrzymywanej przez gminę. Pozostałe szkoły niepubliczne o uprawnieniach szkół publicznych otrzymują na każdego ucznia dotację w wysokości 50 % wydatków bieżących ponoszonych w szkołach publicznych tego samego typu i rodzaju prowadzonych przez gminę.

W roku 2010 na utrzymanie szkół ponadgimnazjalnych przeznaczono z budżetu Krakowa przeszło 241,94 mln zł, z czego ponad 36,84 mln zł stanowiła dotacja do wszystkich szkół ponadgimnazjalnych publicznych i niepublicznych prowadzonych przez osoby prawne lub fizyczne. Wydatki na szkoły ponadgimnazjalne stanowiły 22,61 % wszystkich wydatków na edukację w Krakowie. Dane szczegółowe zawiera tabela PG-6.

Miesięczny wydatek w złotych z budżetu Gminy średnio na jednego ucznia w roku 2010 w szkołach publicznych wyniósł odpowiednio:

- licea ogólnokształcące – 447,19 zł (425,84 zł w roku poprzednim),
- technika i szkoły równorzędne dzienne – 516,89 zł (488,06),
- zasadnicze szkoły zawodowe – 466,56 zł (433,13),
- szkoły policealne dzienne – 487,66 zł (524,50),
- szkoły policealne zaoczne – 249,98 zł (236,44 zł).

Natomiast szkoły ponadgimnazjalne niepubliczne, w których realizowany jest obowiązek nauki, otrzymują dotację w wysokości kwoty na ucznia otrzymywanej przez Gminę w ramach subwencji oświatowej. W roku 2010 kwota ta wynosiła odpowiednio:

- licea ogólnokształcące – 400,01 zł (370,55 zł w roku poprzednim),
- licea ogólnokształcące sportowe – 473,95 zł (439,17 zł),
- licea ogólnokształcące mistrzostwa sportowego – 769,71 zł. (713,65 zł).

Wydatki bieżące na prowadzenie samorządowych szkół ponadgimnazjalnych w roku 2010 były o około 11,81 mln zł (6,31 %) wyższe niż rok wcześniej, a wydatki na bursy i internaty wzrosły w tym czasie o ok. 790 tys. zł. Natomiast wydatki na dotacje do szkół prowadzonych przez osoby prawne lub fizyczne wzrosły o ok. 2,67 mln zł (7,83 %).

**Tabela PG-7. Wydatki na szkoły ponadgimnazjalne na tle wydatków na oświatę i wychowanie ogółem w latach 2007-2010.**

Lp	Rodzaj wydatków	2007	2008	2009	2010
1	Szkoły ponadgimnazjalne	160 045 691	172 762 897	182 737 016	194 069 090
2	Wydatki pozostałe ( remonty, odszkodowania, zasiłki na zagospodarowanie, odprawy pośmiertne, badania lekarskie, koszty obsługi ZEO)	7 680 365	6 039 984	4 294 506	4 772 692
3	<b>Szkoły ponadgimnazjalne - wydatki bieżące</b>	<b>167 726 056</b>	<b>178 802 881</b>	<b>187 031 522</b>	<b>198 841 782</b>
4	Dotacje dla szkół ponadgimnazjalnych prowadzonych przez osoby prawne lub fizyczne	24 668 416	30 592 588	34 163 229	36 837 552
5	<b>Razem - poz. 3 i 4</b>	<b>192 394 472</b>	<b>209 395 469</b>	<b>221 194 751</b>	<b>235 679 334</b>
6	Wydatki inwestycyjne	3 057 916	4 308 280	4 219 852	6 259 418
7	<b>Szkoły ponadgimnazjalne - wydatki ogółem (łącznie z zakupami inwestycyjnymi i inwestycjami)</b>	<b>195 452 388</b>	<b>213 703 749</b>	<b>225 414 603</b>	<b>241 938 752</b>
8	Wydatki na oświatę i wychowanie i edukacyjną opiekę wychowawczą - ogółem	854 894 048	924 098 311	997 701 295	1 069 988 671
9	% ( poz.7/poz 8)	22,86	23,13	22,59	22,61
10	<b>Bursy i internaty</b>	<b>9 348 629</b>	<b>9 858 063</b>	<b>10 631 263</b>	<b>11 337 086</b>
11	Wydatki pozostałe (remonty, odszkodowania, zasiłki na zagospodarowanie, odprawy pośmiertne, badania lekarskie, koszty obsługi ZEO)	464 104	513 241	288 687	373 058
12	<b>Bursy i internaty - wydatki bieżące</b>	<b>9 812 733</b>	<b>10 371 304</b>	<b>10 919 950</b>	<b>11 710 144</b>
13	Dotacje dla burs i internatów prowadzonych przez osoby prawne lub fizyczne	1 176 107	1 447 367	1 334 000	1 738 400
14	<b>Razem – poz. 12 i 13</b>	<b>10 988 840</b>	<b>11 818 671</b>	<b>12 253 950</b>	<b>13 448 544</b>
15	Wydatki inwestycyjne	6 000	0	0	132 084
16	<b>Bursy i internaty – wydatki ogółem (łącznie z zakupami inwestycyjnymi i inwestycjami)</b>	<b>10 994 840</b>	<b>11 818 671</b>	<b>12 253 950</b>	<b>13 580 628</b>
17	% (poz.16/poz.8)	1,29	1,28	1,23	1,27
18	Wydatki budżetu Miasta - ogółem	3 009 373 168	3 155 492 671	3 419 539 328	3 364 487 928
19	% (poz. 8/ poz. 18)	28,41	29,29	29,18	31,80

Opracowanie własne Wydziału Edukacji UMK

## IV. Szkoły muzyczne.

### 1. Definicja sektora.

Zakładanie i prowadzenie szkół artystycznych należy do zadań własnych ministra właściwego do spraw kultury i ochrony dziedzictwa narodowego. Na mocy porozumienia z Ministrem Kultury Gmina Miejska Kraków jest organem prowadzącym dla czterech szkół muzycznych, w tym: dla jednej sześciolletniej ogólnokształcącej szkoły muzycznej I stopnia, sześciolletniej szkoły muzycznej I stopnia, szkoły muzycznej I i II stopnia oraz jednej szkoły muzycznej I stopnia funkcjonującej przy Specjalnym Ośrodku Szkolno-Wychowawczym dla Dzieci Niewidomych i Słabowidzących.

Ogólnokształcąca szkoła muzyczna I stopnia daje podstawowe wykształcenie muzyczne oraz realizuje podstawę programową kształcenia ogólnego sześciolletniej szkoły podstawowej. Uczęszczanie do tej szkoły stanowi spełnianie przez uczniów obowiązku szkolnego.

W pozostałych szkołach muzycznych dzieci i młodzież, codziennie uczęszczające do innych szkół, mają możliwość uzyskania podstawowego wykształcenia muzycznego. Ukończenie szkoły muzycznej I stopnia pozwala na kontynuację dalszego kształcenia w szkole muzycznej II stopnia.

Warunkiem ubiegania się kandydata o przyjęcie do klasy pierwszej sześciolletniej ogólnokształcącej szkoły muzycznej I stopnia jest ukończenie 6 lub 7 lat. Natomiast warunkiem ubiegania się kandydata o przyjęcie do klasy pierwszej sześciolletniej szkoły muzycznej I stopnia jest ukończenie 6 lat i nieprzekroczenie 16 roku życia. Wymienione powyżej szkoły muzyczne przyjmują uczniów na podstawie badania uzdolnień. O przyjęcie do sześciolletniej szkoły muzycznej II stopnia mogą ubiegać się kandydaci w wieku 10–21 lat. Jedynym kryterium kwalifikacji kandydatów jest wynik egzaminu wstępnego. Szkoły muzyczne prowadzą dla kandydatów poradnictwo obejmujące w szczególności informację o zasadach przyjęć, warunkach nauki i programie kształcenia.

### 2. Stan sektora.

#### 1) Dane statystyczne.

W roku szkolnym 2011/2012 w szkołach muzycznych prowadzonych przez Gminę Miejską Kraków zapewniono miejsca 1 385 uczniom, w tym: w Ogólnokształcącej Szkole Muzycznej I stopnia, ul. Basztowa 8 - 433 uczniom, w Szkole Muzycznej I st. Nr 1, ul. Pilotów 51 – 405 uczniom, w Szkole Muzycznej I i II st., ul. Józefińska 10 – 435 uczniom, w szkole muzycznej funkcjonującej przy Specjalnym Ośrodku Szkolno-Wychowawczym dla Dzieci Niewidomych i Słabowidzących – 112 uczniom. Poniżej w tabeli M-1 przedstawiono analizę dotyczącą liczby uczniów w ostatnich pięciu latach szkolnych.

**Tabela M-1. Liczba uczniów w szkołach muzycznych w latach szkolnych 2007/08 - 2011/2012.**

Lp.	Typ szkoły	Liczba uczniów w roku szkolnym				
		07/08	08/09	09/10	10/11	11/12
1	Ogólnokształcąca Szkoła Muzyczna I st. ul. Basztowa 8	448	433	439	439	433
2	Szkoła Muzyczna I st. ul. Pilotów 51	412	416	399	401	405
3	Szkoła Muzyczna I i II st. ul. Józefińska 10	358	360	395	414	435
4	Szkoła Muzyczna I st. przy SOSW ul. Tyniecka 7	109	103	114	110	112
	<b>RAZEM:</b>	<b>1 327</b>	<b>1 312</b>	<b>1 347</b>	<b>1 364</b>	<b>1 385</b>

*Opracowanie własne Wydziału Edukacji UMK (sporządzone na podstawie SIO wg stanu na dzień 30 IX 2011 r.)*

Analiza zainteresowania uczniów poszczególnymi szkołami wykazała, że najliczniejszą grupę stanowią uczniowie Ogólnokształcącej Szkoły Muzycznej I stopnia. Najmniej uczniów uczęszcza do szkoły muzycznej I stopnia funkcjonującej przy Specjalnym Ośrodku Szkolno-Wychowawczym dla Dzieci Niewidomych i Słabowidzących. Szkoła ta zaspokaja w większości potrzeby uczniów niepełnosprawnych – wychowanków Ośrodka. Liczba uczniów w szkołach muzycznych I stopnia utrzymuje się mniej więcej na stałym poziomie. Zatem można przyjąć, że obecnie oferta szkół muzycznych I stopnia jest wystarczająca i odpowiada zapotrzebowaniu na ten typ kształcenia w Krakowie.

## 2) Baza.

Samorządowe szkoły muzyczne (Ogólnokształcąca Szkoła Muzyczna I stopnia im. I. J. Paderewskiego, ul. Basztowa 8, Szkoła Muzyczna I st. nr 1 im. S. Wiechowicza, ul. Pilotów 51 oraz Szkoła Muzyczna I i II st. im. B. Rutkowskiego, ul. Józefińska 10) mają swoje siedziby w 3 budynkach. Właścicielem 2 budynków jest Gmina Miejska Kraków, jeden budynek jest współwłasnością Skarbu Państwa i Gminy Miejskiej Kraków.

Na prace remontowe w szkołach muzycznych wydatkowano w roku 2010 z budżetu Gminy Miejskiej Kraków 72 139,87zł, dodatkowo z innych źródeł szkoły pozyskały 5 437,99 zł.

## 3) Personel.

W roku 2011 nauczyciele zatrudnieni byli na 206,85 etatu. Najwięcej z nich posiadało stopień nauczyciela mianowanego (92,99 etatu – 45,0 %) i dyplomowanego (68,87 etatu – 33,3 %). Nauczyciele o najwyższych kwalifikacjach stanowią 97,4 % ogółu zatrudnionych.

**Tabela M-2. Liczba etatów nauczycieli w szkołach muzycznych według stopni awansu zawodowego.**

Typ szkoły/stopień awansu	Razem	nauczyciel stażysta	nauczyciel kontraktowy	nauczyciel mianowany	nauczyciel dyplomowany
Szkoły muzyczne	206,85	5,49	39,5	92,99	68,87
%	100,0%	2,7%	19,1%	45,0%	33,3%

*Opracowanie własne Wydziału Edukacji UMK (sporządzone na podstawie SIO wg stanu na dzień 30 IX 2011 r.)*

**Tabela M-2a. Liczba nauczycieli zatrudnionych w szkołach muzycznych w roku szkolnym 2011/2012 według poziomu kwalifikacji.**

Grupa wyksz.	Grupy poziomów wykształcenia nauczycieli (opis)	Liczba nauczycieli	%
1	Stopień naukowy doktora lub doktora habilitowanego lub tytuł zawodowy magistra z przygotowaniem pedagogicznym	255	98,8%
2	Stopień naukowy doktora lub doktora habilitowanego lub tytuł zawodowy magistra bez przygotowania pedagogicznego, tytuł zawodowy licencjata (inżyniera) z przygotowaniem pedagogicznym	3	1,2%
3	Tytuł zawodowy licencjata (inżyniera) bez przygotowania pedagogicznego, dyplom ukończenia kolegium nauczycielskiego, nauczycielskiego kolegium języków obcych, kolegium teologicznego	0	0,0%
4	Pozostałe kwalifikacje	0	0,0%
	<b>RAZEM:</b>	<b>258</b>	<b>100,0%</b>

*Opracowanie własne Wydziału Edukacji UMK (sporządzone na podstawie SIO wg stanu na dzień 30 IX 2011 r.)*

Pracownicy administracji i obsługi zatrudnieni są w szkołach muzycznych na 32,4 etatu (44 osoby) według sprawozdania Systemu Informacji Oświatowej, stan na dzień 30 IX 2011 r.

#### 4) Finanse

Szkoły muzyczne są finansowane w ramach subwencji oświatowej. Tabela M-3 zawiera dane dotyczące wydatków szkół muzycznych. Wydatki bieżące w szkołach muzycznych wzrosły o ok. 1,43 mln. zł (11,43 %) w stosunku do roku 2009.

Miesięczny wydatek na jednego ucznia w szkołach muzycznych prowadzonych przez Miasto wynosił w 2010 r. 844,52 zł.

**Tabela M-3. Wydatki szkół muzycznych w latach 2007-2010.**

Lp.	Rodzaj wydatków	2007	2008	2009	2010
1	Szkoły muzyczne	10 496 375	11 385 354	12 307 457	13 668 990
1a	w tym: <i>Ogólnokształcąca Szkoła Muzyczna ul. Basztowa 8</i>	4 405 851	4 470 815	4 900 424	5 406 141
2	Wydatki pozostałe ( <i>remonty, odszkodowania, zasiłki na zagospodarowanie, odprawy pośmiertne, badania lekarskie, koszty obsługi ZEO</i> )	382 339	304 820	188 290	255 141
3	Szkoły muzyczne - wydatki bieżące	<b>10 878 714</b>	<b>11 690 174</b>	<b>12 495 747</b>	<b>13 924 131</b>
4	Wydatki inwestycyjne			196 274	1 379 000
5	<b>Szkoły muzyczne - wydatki ogółem (łącznie z zakupami inwestycyjnymi i inwestycjami)</b>	<b>10 878 714</b>	<b>11 690 174</b>	<b>12 692 021</b>	<b>15 303 131</b>
6	Wydatki na oświatę i wychowanie i edukacyjną opiekę wychowawczą - ogółem (działy 801 i 854)	854 894 048	924 098 311	997 701 295	1 069 988 671
7	% (poz.5/poz.6)	1,27	1,27	1,27	1,43
8	Wydatki budżetu Miasta - ogółem	3 009 373 168	3 155 492 671	3 419 539 328	3 364 487 928
9	% (poz. 6/ poz. 8)	28,41	29,29	29,18	31,80

*Opracowanie własne Wydziału Edukacji UMK.*

## **V. Placówki oświatowo-wychowawcze.**

### **1. Definicja sektora.**

Placówki oświatowo-wychowawcze, działające na terenie Krakowa to młodzieżowe domy kultury, placówki sportowo-rekreacyjne takie jak: baseny i międzyszkolne ośrodki sportowe oraz Szkolne Schronisko Młodzieżowe.

Zadaniem placówek oświatowo-wychowawczych jest umożliwianie dzieciom i młodzieży rozwijania zainteresowań i uzdolnień oraz korzystania z różnych form wypoczynku i organizacji czasu wolnego poprzez uczestnictwo w stałych lub okresowych formach zajęć, imprezach, wyjazdach, obozach itp. Szkolne Schronisko Młodzieżowe zapewnia krótkotrwały pobyt dzieciom i młodzieży przybywającej do Krakowa i Zakopanego w celach krajoznawczo-turystycznych, poznawczych, kulturalnych i wypoczynkowych.

Uczestnikami zajęć w młodzieżowych domach kultury są dzieci i młodzież w wieku 3-21 lat, natomiast w placówkach sportowo-rekreacyjnych od 6 do 19 lat.

Zakładanie i prowadzenie placówek oświatowo-wychowawczych należy do zadań własnych Gminy Miejskiej Kraków.

### **2. Stan sektora.**

#### **1) Dane statystyczne.**

W roku szkolnym 2011/12 Gmina Miejska Kraków prowadzi 11 młodzieżowych domów kultury oraz 7 placówek sportowo-rekreacyjnych (2 baseny, 4 międzyszkolne ośrodki sportowe i Krakowski Szkolny Ośrodek Sportowy) oraz Szkolne Schronisko Młodzieżowe z filią w Zakopanem.

W stałych formach zajęć udział bierze 15 588 uczestników w młodzieżowych domach kultury i 16 954 w placówkach sportowo-rekreacyjnych, w formach okresowych i okazjonalnych odpowiednio 95 275 i 6 982 uczestników.

Największą popularnością w młodzieżowych domach kultury cieszą się zajęcia artystyczne (brało w nich udział aż 55 % uczestników zajęć stałych). W stosunku do roku poprzedniego w młodzieżowych domach kultury zanotowano nieznaczny spadek liczby uczestników zajęć stałych, natomiast w placówkach sportowo-rekreacyjnych zaobserwowano ich wzrost. Szczegółowe dane zawierają tabele OW-1, OW-2 oraz OW-3.

**Tabela OW-1. Liczba form zajęć stałych i okresowych oraz liczba uczestników w placówkach oświatowo – wychowawczych w roku szkolnym 2011/12.**

Rodzaje form zajęć pozalekcyjnych	Młodzieżowe domy kultury				Placówki sportowo-rekreacyjne				Razem liczba uczestników
	Formy stałe		Formy okresowe i okazjonalne		Formy stałe		Formy okresowe i okazjonalne		
	Liczba form	Liczba uczestników	Liczba form	Liczba uczestników	Liczba form	Liczba uczestników	Liczba form	Liczba uczestników	
informatyczne	35	534	9	773	0	0	0	0	1 307
techniczne	10	134	11	891	0	0	0	0	1 025
przedmiotowe	159	2 056	203	19 521	0	0	0	0	21 577
artystyczne	505	8 720	350	35 189	0	0	0	0	43 909
sportowe	132	2 961	100	6 411	997	16 954	45	6 982	33 308
turystyczno-krajoznawcze	7	119	287	12 666	0	0	0	0	12 785
inne	144	1 064	194	19 824	0	0	0	0	20 888
OGÓŁEM:	992	15 588	1 154	95 275	997	16 954	45	6 982	134 799

Opracowanie własne Wydziału Edukacji UMK (sporządzone na podstawie SIO wg stanu na dzień 30 IX 2011 r.)

Średnia liczba uczestników w grupie na zajęciach stałych wynosi ok. 15,71 w młodzieżowych domach kultury i ok. 17,01 w placówkach sportowo-rekreacyjnych (w poszczególnych typach zajęć średnia ta waha się od 7,39 do 22,43). Natomiast większe zróżnicowanie można zauważyć pomiędzy poszczególnymi typami form okresowych i okazjonalnych, gdzie najwięcej uczestników mają zajęcia sportowe (średnio 155,16) i artystyczne (średnio 100,54), a najmniej zajęcia turystyczno-krajoznawcze (średnio 44,13).

**Tabela OW-2. Średnia liczba uczestników zajęć stałych i okresowych.**

Rodzaje form zajęć pozaszkolnych	Młodzieżowe domy kultury		Placówki sportowo-rekreacyjne	
	Formy stałe	Formy okresowe	Formy stałe	Formy okresowe
informatyczne	15,26	85,89	-	-
techniczne	13,40	81,00	-	-
przedmiotowe	12,93	96,16	-	-
artystyczne	17,27	100,54	-	-
sportowe	22,43	64,11	17,01	155,16
turystyczno-krajoznawcze	17,00	44,13	-	-
inne	7,39	102,19	-	-
<b>OGÓŁEM:</b>	<b>15,71</b>	<b>82,56</b>	<b>17,01</b>	<b>155,16</b>

Opracowanie własne Wydziału Edukacji UMK

W pierwszych 4 miesiącach roku szkolnego 2011/12 Szkolne Schronisko Młodzieżowe (w Krakowie i Zakopanem) odwiedziło 5431 osób (o 1175 osób mniej niż w tym samym okresie roku ubiegłego), udzielono 9 795 noclegów (o 1923 mniej niż w roku ubiegłym). Wykorzystanie miejsc w poszczególnych miesiącach wahało się od 23,27 % do 33,46 %.

Średnie roczne wykorzystanie miejsc w Krakowie i Zakopanem wyniosło w 2011 r. 29,52 % (w 2010 r. 25 %).

**Tabela OW-3. Wykorzystanie miejsc w Schronisku.**

Miesiąc	2010 r.			2011 r.		
	Liczba turystów	Liczba noclegów	Wykorzystanie miejsc	Liczba turystów	Liczba noclegów	Wykorzystanie miejsc
Wrzesień	1 809	3 779	36,69%	1 472	3 353	33,46%
Październik	2 486	4 002	37,64%	2 046	3 269	32,39%
Listopad	1 147	1 971	19,15%	1 063	1 714	25,21%
Grudzień	1 164	1 966	18,49%	850	1 459	23,27%
<b>RAZEM:</b>	6 606	11 718	28,00%	5 431	9 795	29,52%

*Opracowanie własne Wydziału Edukacji UMK*

## 2) Baza.

Młodzieżowe domy kultury mieszczą się w 16 budynkach i 5 lokalach. Własnością Gminy Miejskiej Kraków jest 12 budynków i 3 lokale. Jeden budynek i 1 lokal mają stan nieuregulowany, a 3 budynki i 1 lokal są własnością prywatną. Ponadto filie MDK z ul. Reymonta 18, zlokalizowane są w Chochołowie (filia mieści się w 3 budynkach i 5 domkach) oraz w Jaworkach. Centrum Młodzieży im. dr. H. Jordana zarządza ośrodkiem położonym w miejscowości Wicie w Gminie Darłowo.

Placówki sportowo-rekreacyjne i ich filie mają swoje siedziby w 7 budynkach i 2 lokalach. Właścicielem 6 budynków jest Miasto, jeden budynek ma stan nieuregulowany, a lokale znajdują się w budynkach należących do Gminy Miejskiej Kraków. Krakowski Szkolny Ośrodek Sportowy prowadzi również ośrodek poza granicami Krakowa - w Lubogoszczy (4 budynki i 17 domków). Szkolne Schronisko Młodzieżowe ma siedzibę w 3 budynkach, z czego jeden budynek stanowi filię w Zakopanem.

Ogrzewanie elektryczne posiadają 4 budynki, 5 budynków ogrzewanych jest z kotłowni gazowych, jeden z kotłowni węglowej, jeden z kotłowni olejowej, a pozostałe z sieci MPEC. W Ośrodku Sportowo-Rekreacyjnym Kurdwanów Nowy wykorzystuje się kolektory słoneczne do podgrzewania wody w basenach.

Na prace remontowe w 2010 r. w młodzieżowych domach kultury wydano z budżetu Gminy Miejskiej Kraków 518 863,83 zł oraz 473 358,03 zł pozyskanych z innych źródeł. W międzyszkolnych ośrodkach sportowych i basenach pływackich oraz w Krakowskim Szkolnym Ośrodku Sportowym i Szkolnym Schronisku Młodzieżowym wydatkowano z budżetu Gminy Miejskiej Kraków kwotę 249 913,09 zł oraz 242 588,88 zł pozyskanych z innych źródeł.

## 3) Personel.

W placówkach oświatowo-wychowawczych nauczyciele zatrudnieni są na 393,44 etatu (407,44 w roku ubiegłym). Liczba nauczycieli na poszczególnych stopniach awansu nie uległa większym zmianom w stosunku do roku poprzedniego.

Szczegółowe dane dotyczące kwalifikacji i liczby etatów pedagogicznych przedstawiają tabele OW-4 i OW-5.



**Tabela OW-4. Liczba etatów nauczycieli w placówkach sportowo–rekreacyjnych, szkolnym schronisku młodzieżowym, młodzieżowych domach kultury według stopni awansu zawodowego.**

Typ szkoły/stopień awansu	Razem	nauczyciel stażysta	nauczyciel kontraktowy	nauczyciel mianowany	nauczyciel dyplomowany
Placówki sportowo – rekreacyjne	114,5	4,06	22,49	15,95	72
Szkolne schronisko młodzieżowe	1	0	0	0	1
Młodzieżowe domy kultury	277,94	13,13	63,95	66,41	134,45
<b>Ogółem</b>	<b>393,44</b>	<b>17,19</b>	<b>86,44</b>	<b>82,36</b>	<b>207,45</b>
%	100,0%	4,4%	22,0%	20,9%	52,7%

Opracowanie własne Wydziału Edukacji UMK (sporządzone na podstawie SIO wg stanu na dzień 30 IX 2011 r.)

**Tabela OW-5. Liczba nauczycieli zatrudnionych w placówkach sportowo–rekreacyjnych, szkolnym schronisku młodzieżowym, młodzieżowych domach kultury w roku szkolnym 2011/2012 według poziomu kwalifikacji.**

Grupa wyszkt.	Grupy poziomów wykształcenia nauczycieli (opis)	Liczba nauczycieli			Razem	%
		Placówki sportowo – rekreacyjne	Szkolne schronisko młodzieżowe	Młodzieżowe domy kultury		
1	Stopień naukowy doktora lub doktora habilitowanego lub tytuł zawodowy magistra z przygotowaniem pedagogicznym	146	1	348	495	95,7%
2	Stopień naukowy doktora lub doktora habilitowanego lub tytuł zawodowy magistra bez przygotowania pedagogicznego, tytuł zawodowy licencjata (inżyniera) z przygotowaniem pedagogicznym	1	0	11	12	2,3%
3	Tytuł zawodowy licencjata (inżyniera) bez przygotowania pedagogicznego, dyplom ukończenia kolegium nauczycielskiego, nauczycielskiego kolegium języków obcych, kolegium teologicznego	0	0	4	4	0,8%
4	Pozostałe kwalifikacje	0	0	6	6	1,2%
	<b>RAZEM:</b>	<b>147</b>	<b>1</b>	<b>369</b>	<b>517</b>	<b>100,0%</b>

Opracowanie własne Wydziału Edukacji UMK (sporządzone na podstawie SIO wg stanu na dzień 30 IX 2011 r.)

Pracownicy administracji i obsługi zatrudnieni są w placówkach sportowo–rekreacyjnych, szkolnym schronisku młodzieżowym i młodzieżowych domach kultury na 364,04 etatu (431 osób) według sprawozdania Systemu Informacji Oświatowej, stan na dzień 30 IX 2011 r.

#### 4) Stopień zaspokojenia potrzeb.

Istniejąca sieć placówek oświatowo–wychowawczych w pełni zaspokaja potrzeby środowiska. Liczebność grup w przeważającej części przypadków przekracza minimalną liczbę uczestników określoną w obowiązujących przepisach.

## 5) Demografia i prognozy na przyszłość.

Liczba uczestników zajęć w placówkach oświatowo-wychowawczych i sportowych nie jest tak bezpośrednio powiązana z czynnikiem demograficznym, jak w placówkach, gdzie jest realizowany obowiązek szkolny. Najsilniejszy związek z demografią wykazują baseny, gdzie większość zajęć stanowią lekcje nauki pływania dla klas trzecich. Duży wpływ na liczbę uczestników ma moda na zajęcia dodatkowe, a także poziom usług oferowanych przez te placówki.

## 6) Finanse

W roku 2010 wydatki placówek stanowiły ok. 3,65 % wydatków ogółem na oświatę i wychowanie oraz edukacyjną opiekę wychowawczą i były o ponad 2,28 mln zł większe niż w roku 2009. Wydatki bieżące placówek samorządowych wzrosły o ok. 1,75 mln zł (4,83 %).

Miesięczny wydatek na uczestnika zajęć wyniósł 109,58 zł w MDK-ach (120,53 zł w roku 2009) oraz 61,28 zł w placówkach sportowo-rekreacyjnych (59,99 zł w roku 2009). Szczegółowe dane zawiera tabela OW-6.

**Tabela OW-6. Wydatki placówek oświatowo-wychowawczych i szkolnego schroniska młodzieżowego oraz dotacje w latach 2007-2010.**

Lp	Rodzaj wydatków	2007	2008	2009	2010
1	Placówki wychowania pozaszkolnego i schronisko	29 826 119	32 523 203	35 389 867	37 177 171
2	Wydatki pozostałe (remonty, odszkodowania, zasiłki na zagospodarowanie, odprawy pośmiertne, badania lekarskie koszty obsługi ZEO)	351 548	553 314	862 768	825 228
3	<b>Placówki wychowania pozaszkolnego i schronisko - wydatki bieżące</b>	<b>30 177 667</b>	<b>33 076 517</b>	<b>36 252 635</b>	<b>38 002 729</b>
4	Dotacje dla placówek wychowania pozaszkolnego prowadzonych przez osoby prawne lub fizyczne	250 651	404 841	525 490	1 057 600
5	<b>Razem - poz. 3 i 4</b>	<b>30 428 318</b>	<b>33 481 358</b>	<b>36 778 125</b>	<b>39 060 329</b>
6	Wydatki inwestycyjne	299 495	1 247 998	765 000	6 500
7	<b>Placówki wychowania pozaszkolnego i schronisko - wydatki ogółem (łącznie z zakupami inwestycyjnymi i inwestycjami)</b>	<b>30 727 813</b>	<b>34 729 356</b>	<b>37 543 125</b>	<b>39 066 829</b>
8	Wydatki na oświatę i wychowanie - ogółem (działy 801 i 854)	854 894 048	924 098 311	997 701 295	1 069 988 671
9	% (poz.7/poz.8)	3,59	3,76	3,76	3,65
10	Wydatki budżetu Miasta - ogółem	3 009 373 168	3 155 492 671	3 419 539 328	3 364 487 928
11	% (poz. 8/ poz. 10)	28,41	29,29	29,18	31,80

Opracowanie własne Wydziału Edukacji UMK.

## **VI. Kształcenie specjalne i integracyjne.**

### **1. Definicja sektora.**

Kształceniem specjalnym obejmuje się dzieci i młodzież niepełnosprawne oraz niedostosowane społecznie i zagrożone niedostosowaniem wymagające stosowania specjalnej organizacji nauki i metod pracy. Kształcenie to może być prowadzone w formie nauki w szkołach ogólnodostępnych, w szkołach lub oddziałach integracyjnych, w szkołach lub oddziałach specjalnych i ośrodkach (m.in. młodzieżowych ośrodkach wychowawczych, młodzieżowych ośrodkach socjoterapii, specjalnych ośrodkach szkolno-wychowawczych, specjalnych ośrodkach wychowawczych).

Podstawą kształcenia specjalnego uczniów we wszystkich typach szkół jest orzeczenie o potrzebie: kształcenia specjalnego, nauczania indywidualnego lub zajęć rewalidacyjno-wychowawczych. Przedmiotowe orzeczenia wydawane są przez zespół orzekający poradni psychologiczno-pedagogicznej zgodnie z odrębnymi przepisami.

Obecnie, stopniowo do przedszkoli, szkół i placówek wchodzi nowy model udzielania i organizacji pomocy psychologiczno-pedagogicznej. Nowe zasady tworzą ramy prawne dla wdrożenia – w przedszkolach, szkołach i placówkach działań, ukierunkowanych na upowszechnienie idei edukacji włączającej.

Poza funkcjonującymi dotychczas formami nauczania dzieci i młodzieży o specjalnych potrzebach edukacyjnych, uwzględniającymi kształcenie w szkołach specjalnych (segregacja) oraz w szkołach i klasach integracyjnych (integracja) coraz częściej pojawia się również trzeci typ edukacji, tj. edukacja włączająca (inkluzyjna).

Ta forma edukacji dotyczy wszystkich uczniów, również tych o specjalnych potrzebach edukacyjnych. „Włączanie” oznacza szerszą perspektywę myślenia o sprawach nauczania oraz unikanie segregacji i izolowania (szkoły specjalne). Edukacja włączająca uwzględnia kształcenie uczniów w szkołach i klasach ogólnodostępnych. Ponadto, nauczyciel prowadzący zajęcia w klasie ogólnodostępnej powinien uzyskać pomoc zespołu wspierającego, którego skład jest uzależniony od rzeczywistych potrzeb uczniów oraz ich niepełnosprawności.

Młodzieżowe Ośrodki Wychowawcze są prowadzone dla dzieci i młodzieży niedostosowanych społecznie wymagających stosowania specjalnej organizacji nauki, metod pracy, wychowania i resocjalizacji. Do MOW przyjmowani są nieletni, wobec których sądy rodzinne wydały postanowienia o konieczności zastosowania środka wychowawczego o umieszczeniu w placówce resocjalizacyjnej.

Młodzieżowe Ośrodki Socjoterapii są prowadzone dla dzieci i młodzieży, które z powodu zaburzeń rozwojowych, trudności w uczeniu się i zaburzeń w funkcjonowaniu społecznym są zagrożone niedostosowaniem społecznym i wymagają stosowania specjalnej organizacji nauki, metod pracy, wychowania i socjoterapii. MOS-y przeznaczone są dla uczniów wymagających wsparcia o charakterze socjoterapeutycznym. Do MOS przyjmowani są wychowankowie na podstawie orzeczenia poradni i wniosku rodziców.

W szkołach ogólnodostępnych nie organizuje się oddziałów specjalnych dla dzieci i młodzieży niedostosowanych społecznie i zagrożonych niedostosowaniem społecznym.

Zakładanie i prowadzenie publicznych przedszkoli specjalnych, szkół specjalnych i specjalnych ośrodków szkolno-wychowawczych należy do zadań własnych Gminy Miejskiej Kraków.

Gmina wydaje również zezwolenia na założenie publicznego przedszkola specjalnego lub szkoły specjalnej prowadzonej przez osobę prawną lub fizyczną. Ponadto osoba prawna lub fizyczna może prowadzić niepubliczne przedszkole specjalne lub szkołę specjalną po uzyskaniu wpisu do ewidencji prowadzonej przez Gminę Miejską Kraków.

Dyrektorzy przedszkoli, szkół specjalnych, ośrodków szkolno-wychowawczych i poradni psychologiczno-pedagogicznych wskazanych przez Prezydenta Miasta Krakowa organizują wczesne wspomaganie rozwoju dziecka. Podstawą organizacji zajęć wczesnego wspomagania rozwoju dziecka jest opinia wydana przez poradnię psychologiczno-pedagogiczną.

## 2. Stan sektora

### 1) Dane statystyczne.

W roku szkolnym 2011/2012 do 6 przedszkoli, 16 szkół podstawowych, 16 gimnazjów, 23 szkół ponadgimnazjalnych, 2 szkół policealnych prowadzonych przez Gminę Miejską Kraków uczęszczało 2 712 dzieci i młodzieży o specjalnych potrzebach edukacyjnych. Liczba ta w stosunku do ubiegłego roku szkolnego uległa zmniejszeniu o 43 uczniów, ze względu na spadek uczniów w gimnazjach (61) i szkołach zawodowych specjalnych (49). Szczegółowe dane zawiera tabela KS-1.

**Tabela KS-1. Liczba uczniów, oddziałów oraz średnia liczebność oddziałów w przedszkolach i szkołach specjalnych \* w latach szkolnych 2009/10 - 2011/12 w Krakowie.**

Lp.	Wyszczególnienie	Liczba uczniów			Liczba oddziałów			Średnia liczebność oddz.		
		rok szk. 09/10	rok szk. 10/11	rok szk. 11/12	rok szk. 09/10	rok szk. 10/11	rok szk. 11/12	rok szk. 09/10	rok szk. 10/11	rok szk. 11/12
1	Przedszkola specjalne	75	67	76	18	16	16	4,17	4,19	4,75
2	Przedszkola specjalne przyszpitalne	170	180	193	-	-	-	-	-	-
3	Przedszkola specjalne dotowane	118	89	82	14	12	12	8,43	7,42	6,83
4	<b>Razem (1, 2, 3)</b>	<b>363</b>	<b>336</b>	<b>351</b>	<b>32</b>	<b>28</b>	<b>28</b>	<b>6,03</b>	<b>5,57</b>	<b>5,64</b>
5	Szkoły podstawowe specjalne	508	506	524	92	93	100	5,52	5,44	5,24
6	Szkoły podstawowe specjalne przyszpitalne	186	167	188	-	-	-	-	-	-
7	Szkoły podstawowe specjalne dotowane	28	30	41	7	7	8	4,00	4,29	5,13
8	<b>Razem (5, 6, 7)</b>	<b>722</b>	<b>703</b>	<b>753</b>	<b>99</b>	<b>100</b>	<b>108</b>	<b>5,61</b>	<b>5,36</b>	<b>4,96</b>
9	Gimnazja specjalne	726	687	626	90	92	89	8,07	7,47	7,03
10	Gimnazja specjalne przyszpitalne	106	113	122	-	-	-	-	-	-
11	Gimnazja specjalne dotowane	31	18	16	5	4	3	6,20	4,50	5,33
12	<b>Razem (9, 10, 11)</b>	<b>863</b>	<b>818</b>	<b>764</b>	<b>95</b>	<b>96</b>	<b>92</b>	<b>7,97</b>	<b>7,34</b>	<b>6,98</b>
13	Licea ogólnokształcące specjalne	80	90	89	7	8	10	11,43	11,25	8,90
14	Licea ogólnokształcące specjalne przyszpitalne	24	32	30	-	-	-	-	-	-

15	Szkoły zawodowe specjalne	945	913	864	115	111	104	8,22	8,23	8,31
16	Szkoły zawodowe specjalne dotowane	51	55	67	7	7	8	7,29	7,86	8,38
17	<b>Razem (13, 14, 15, 16)</b>	<b>1 100</b>	<b>1 090</b>	<b>1 050</b>	<b>129</b>	<b>126</b>	<b>122</b>	<b>8,34</b>	<b>8,40</b>	<b>8,36</b>
18	<b>RAZEM Samorządowe:</b>	2 820	2 755	2 712	322	320	319	7,25	7,07	6,83
19	<b>RAZEM Dotowane:</b>	228	192	206	33	30	31	6,91	6,40	6,65
20	<b>OGÓŁEM:</b>	<b>3 048</b>	<b>2 947</b>	<b>2 918</b>	<b>355</b>	<b>350</b>	<b>350</b>	<b>7,22</b>	<b>7,01</b>	<b>6,81</b>

Opracowanie własne Wydziału Edukacji UMK (sporządzone na podstawie SIO wg stanu na dzień 30 IX 2011 r.)

\*) średnią liczebność obliczono z wyłączeniem szkół szpitalnych

Placówki kształcenia specjalnego to 9 zespołów szkół specjalnych, 9 specjalnych ośrodków szkolno-wychowawczych oraz młodzieżowy ośrodek wychowawczy i samodzielne przedszkole specjalne.

W roku szkolnym 2011/2012 wg stanu na 30 września 2011 r. ogółem liczba dzieci i uczniów we wszystkich typach placówek specjalnych, w tym prowadzonych przez inne podmioty wynosiła 2 918.

**Tabela KS-2 Liczba dzieci urodzonych w latach 2005-2008 (w wieku 3-6 lat) w przedszkolach specjalnych według roku urodzenia.**

Typ przedszkola	Ogółem ur. w latach 2005-2008	Z tego urodzeni w roku 2008	Z tego urodzeni w roku 2007	Z tego urodzeni w roku 2006	Z tego urodzeni w roku 2005	W tym dzieci przebyw. do 5 godzin
	Dzieci:	3-letnie	4-letnie	5-letnie	6-letnie	
Przedszkola specjalne samorządowe (bez szpitalnych)	50	9	12	16	13	24
Przedszkola specjalne dotowane	63	8	13	21	21	24
<b>RAZEM:</b>	<b>113</b>	<b>17</b>	<b>25</b>	<b>37</b>	<b>34</b>	<b>48</b>

Opracowanie własne Wydziału Edukacji UMK (sporządzone na podstawie SIO wg stanu na dzień 30 IX 2011 r.)

Z danych w tabeli KS-2 wynika, że liczba dzieci w wieku 3-6 lat w roku szkolnym 2011/12 wynosiła 113, co stanowi ok. 71 % wszystkich (158) dzieci uczęszczających do przedszkoli samorządowych specjalnych i dotowanych (bez szpitalnych) - 66% w przedszkolach samorządowych specjalnych. Oznacza to, że blisko 30% dzieci uczęszczających do przedszkoli specjalnych ma więcej niż 6 lat. Wynika to z możliwości odroczenia dzieciom niepełnosprawnym obowiązku szkolnego aż do 10. roku życia.

**Tabela KS-3. Liczba oddziałów integracyjnych i liczba uczniów niepełnosprawnych uczęszczających do tych oddziałów.**

Lp.	Rok szkolny	2009/2010		2010/2011		2011/2012	
	Wyszczególnienie	Liczba oddziałów	Liczba uczniów niepełnosprawnych	Liczba oddziałów	Liczba uczniów niepełnosprawnych	Liczba oddziałów	Liczba uczniów niepełnosprawnych
1	Przedszkola	35	150	35	149	34	156
2	Szkoły podstawowe	161	750	160	758	157	710
3	Gimnazja	124	578	116	551	107	481
4	Licea ogólnokształcące	16	70	16	80	15	72
5	Szkoły zawodowe	11	45	12	47	14	46
	<b>RAZEM:</b>	<b>347</b>	<b>1 593</b>	<b>339</b>	<b>1 585</b>	<b>327</b>	<b>1 465</b>

*Opracowanie własne Wydziału Edukacji UMK (sporządzone na podstawie SIO wg stanu na dzień 30 IX 2011 r.)*

W roku szkolnym 2011/12 w 327 oddziałach integracyjnych szkół i przedszkoli samorządowych uczy się 1 465 uczniów niepełnosprawnych. Oddziały integracyjne prowadzi 13 przedszkoli, 14 szkół podstawowych, 12 gimnazjów i 5 szkół ponadgimnazjalnych (3 licea ogólnokształcące i 2 szkoły zawodowe).

**Tabela KS-04a. Uczniowie z więcej niż jedną niepełnosprawnością posiadający orzeczenie o potrzebie kształcenia specjalnego.**

Lp.	Wyszczególnienie	Ogółem z niepełnosprawnościami sprzężonymi	niewidomi	słabo widzący	nieusłyszący	słabo słyszący	z upośledzeniem umysłowym w stopniu lekkim	z upośledzeniem umysłowym w stopniu umiarkowanym lub znacznym	z niepełnosprawnością ruchową, w tym z afazją	z autyzmem, w tym z zespołem Aspergera
1	Przedszkola sam. i oddz. w sp	7	0	1	1	0	3	3	5	2
2	Przedszkola sam. specj. i oddz. w sp specj.	33	1	5	0	6	0	32	24	3
3	Przedszkola dot. i oddz. w sp	9	0	0	1	0	5	4	7	1
4	Przedszkola dot. specj. i oddz. w sp specj.	38	3	10	2	4	0	27	27	4
5	Szkoły podstawowe samorządowe	28	0	12	0	9	12	0	19	5
6	Gimnazja samorządowe	13	0	5	0	5	8	1	5	2
7	Szkoły podstawowe samorządowe specjalne	219	3	37	12	23	40	160	88	87
8	Gimnazja samorządowe specjalne	129	6	28	7	16	31	86	56	33
9	Szkoły podstawowe dotowane	2	0	1	0	0	1	0	1	1
10	Gimnazja dotowane	0	0	0	0	0	0	0	0	0
11	Szkoły podstawowe dotowane specjalne	5	0	0	0	0	0	5	5	2
12	Gimnazja dotowane specjalne	2	0	0	0	0	0	2	2	0
13	Licea ogólnokształcące samorządowe	1	0	1	0	1	0	0	0	0
14	Licea ogólnokształcące samorządowe specjalne	1	0	0	0	0	1	0	0	1
15	Licea ogólnokształcące dotowane	0	0	0	0	0	0	0	0	0
16	Szkoły zawodowe samorządowe	2	0	0	0	2	2	0	0	0
17	Szkoły zawodowe samorządowe specjalne	126	12	36	4	8	35	70	72	17
18	Szkoły zawodowe dotowane	0	0	0	0	0	0	0	0	0
19	Szkoły zawodowe dotowane specjalne	3	0	0	0	0	0	3	2	1
20	<b>RAZEM rok szkolny 2011/2012</b>	<b>618</b>	<b>25</b>	<b>136</b>	<b>27</b>	<b>74</b>	<b>138</b>	<b>393</b>	<b>313</b>	<b>159</b>

Opracowanie własne Wydziału Edukacji UMK (sporządzone na podstawie SIO wg stanu na dzień 30 IX 2011 r.)

**Tabela KS-04b. Uczniowie z orzeczeniem o potrzebie kształcenia specjalnego (o orzeczonej jednej niepełnosprawności).**

Lp.	Wyszczególnienie	Ogółem niepełnosprawni	niewidomi	slabo widzący	nie słyszący	slabo słyszący	z upośledzeniem umysłowym w stopniu lekim	z upośledzeniem umysłowym w stopniu umiarkowanym lub znaczny	z niepełnosprawnością ruchową, w tym z afazją	niedostosowani społecznie	zagrożeni niedostosowaniem społecznym	zagrożeni uzależnieniem	z zaburzeniami zachowania	z autyzmem, w tym z zespołem Aspergera	przewlekłe choroby
1	Przedszkola sam. i oddz. w sp	<b>192</b>	1	9	5	10	10	13	69	-	-	-	-	75	-
2	Przedszkola sam. specj. i oddz. w sp specj.	<b>45</b>	3	1	0	2	0	19	7	-	-	-	-	13	-
3	Przedszkola dot. i oddz. w sp	<b>43</b>	0	0	0	4	1	10	9	-	-	-	-	19	-
4	Przedszkola dot. specj. i oddz. w sp specj.	<b>44</b>	0	0	0	0	0	3	30	-	-	-	-	11	-
5	Szkoły podstawowe samorządowe	<b>836</b>	0	46	1	44	80	15	98	8	72	0	406	64	2
6	Gimnazja samorządowe	<b>522</b>	1	13	3	26	27	3	64	4	59	0	297	25	-
7	Szkoły podstawowe samorządowe specjalne	<b>305</b>	12	24	15	33	75	135	3	4	0	0	0	4	0
8	Gimnazja samorządowe specjalne	<b>501</b>	11	24	11	18	117	113	4	56	93	0	51	3	-
9	Szkoły podstawowe dotowane	<b>13</b>	0	1	0	2	0	0	0	0	2	0	4	4	0
10	Gimnazja dotowane	<b>3</b>	0	1	0	2	0	0	0	0	0	0	0	0	-
11	Szkoły podstawowe dotowane specjalne	<b>36</b>	0	0	0	0	1	4	31	0	0	0	0	0	0
12	Gimnazja dotowane specjalne	<b>14</b>	0	0	0	0	0	4	0	8	2	0	0	0	-
13	Licea ogólnokształcące samorządowe	<b>95</b>	0	6	12	12	1	0	24	1	1	0	35	3	-
14	Licea ogólnokształcące samorządowe specjalne	<b>88</b>	0	0	16	20	50	0	0	0	0	0	0	2	-
15	Licea ogólnokształcące dotowane	<b>6</b>	0	0	0	2	1	0	1	1	0	0	0	1	-
16	Szkoły zawodowe samorządowe	<b>77</b>	0	3	3	9	21	1	8	0	3	0	28	1	-
17	Szkoły zawodowe samorządowe specjalne	<b>726</b>	33	118	66	73	259	147	2	0	12	0	13	3	-
18	Szkoły zawodowe dotowane	<b>5</b>	0	0	0	1	3	0	0	0	0	0	1	0	-
19	Szkoły zawodowe dotowane specjalne	<b>64</b>	0	0	0	0	0	1	0	42	14	0	7	0	-
20	<b>RAZEM rok szkolny 2011/2012</b>	<b>3 615</b>	<b>61</b>	<b>246</b>	<b>132</b>	<b>258</b>	<b>646</b>	<b>468</b>	<b>350</b>	<b>124</b>	<b>258</b>	<b>0</b>	<b>842</b>	<b>228</b>	<b>2</b>

Opracowanie własne Wydziału Edukacji UMK (sporządzone na podstawie SIO wg stanu na dzień 30 IX 2011 r.)



W roku szkolnym 2011/12 do szkół prowadzonych i dotowanych przez Gminę Miejską Kraków uczęszcza 618 uczniów z niepełnosprawnościami sprzężonymi oraz 3 615 z orzeczoną jednym typem niepełnosprawności. Ponadto 117 dzieci i młodzieży upośledzonych umysłowo w stopniu głębokim objęto zajęciami rewalidacyjno-wychowawczymi. Ogółem do ww. szkół uczęszcza 4 233 dzieci i młodzieży niepełnosprawnych (tj. o 364 mniej niż w roku ubiegłym), z czego 1 742 w przedszkolach i szkołach ogólnodostępnych – ok. 42%.

Największą liczbę dzieci z orzeczeniem o potrzebie kształcenia specjalnego, stanowią uczniowie z zaburzeniami w zachowaniu (842, tj. ok. 20%, o 394 uczniów mniej niż w roku ubiegłym), dzieci upośledzone umysłowo w stopniu lekkim (646, tj. ok. 15 %), dzieci upośledzone umysłowo w stopniu umiarkowanym i znacznym (468, tj. ok. 11%) oraz dzieci z niepełnosprawnością sprzężoną (618, tj. ok. 15 %, o 25 więcej niż w roku ubiegłym).

Jak wynika z tabeli KS-4b w samorządowych szkołach podstawowych i gimnazjach specjalnych największą liczbę stanowią uczniowie ze stwierdzonym upośledzeniem umysłowym (lekkim oraz umiarkowanym i znacznym) – tj. 210 (ok. 69%) w szkołach podstawowych i 230 (ok. 46 %) w gimnazjach.

Ponadto w samorządowych gimnazjach specjalnych bardzo liczną grupę stanowią uczniowie niedostosowani społecznie, zagrożeni niedostosowaniem społecznym i z zaburzeniami zachowania, tj. łącznie 200 uczniów (40%).

W samorządowych szkołach zawodowych specjalnych ponad połowę (56%) stanowią uczniowie ze stwierdzonym upośledzeniem umysłowym (lekkim oraz umiarkowanym i znacznym). Liczną (40%) grupę uczniów w tych szkołach tworzy młodzież niewidoma i słabo widząca (21%) oraz niesłysząca i słabo słyszająca (19%).

W szkołach podstawowych i gimnazjach ogólnodostępnych najwięcej uczniów z orzeczeniami do kształcenia specjalnego to uczniowie z zaburzeniami w zachowaniu – w gimnazjach 57%, w szkołach podstawowych 49%. Przy czym w związku ze zmianą przepisów dotyczących warunków organizowania kształcenia, wychowania i opieki dla dzieci i młodzieży niepełnosprawnych oraz niedostosowanych społecznie od roku szkolnego 2011/2012 zrezygnowano z wyodrębniania uczniów z zaburzeniami zachowania i zagrożonych uzależnieniem. Uczniowie posiadający orzeczenie o potrzebie kształcenia specjalnego z uwagi na ww. zaburzenia, którzy przed dniem wejścia w życie rozporządzenia rozpoczęli naukę w szkole, mogą kontynuować kształcenie do ukończenia szkoły danego typu.

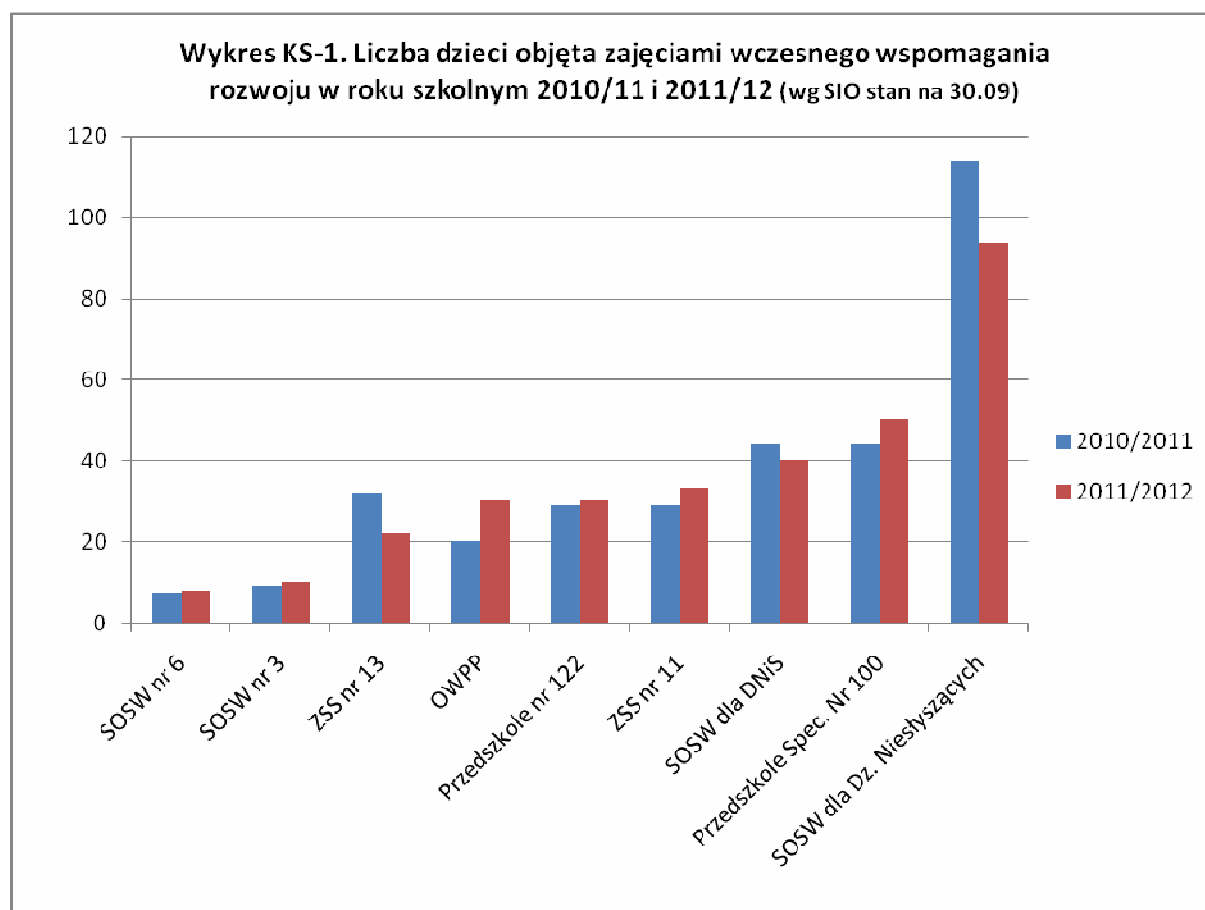
We wszystkich typach szkół i placówek 6,3% uczniów stanowią uczniowie z autyzmem (o orzeczonej 1 niepełnosprawności), u 26% uczniów (z orzeczoną więcej niż 1 niepełnosprawnością) zdiagnozowano występowanie autyzmu.

W szkołach i placówkach kształcenia specjalnego organizowane są zespoły wczesnego wspomagania rozwoju dziecka, które umożliwiają udzielanie pomocy w zakresie pobudzania psychoruchowego i społecznego rozwoju dziecka od chwili wykrycia niepełnosprawności do podjęcia nauki szkolnej, co daje szansę na wczesną, aktywną pomoc dziecku i jego rodzinie.

Placówki organizujące zajęcia wczesnego wspomagania rozwoju:

Lp.	Nazwa szkoły lub placówki
1	Zespół Szkół Specjalnych Nr 11
2	Zespół Szkół Specjalnych Nr 13
3	Specjalny Ośrodek Szkolno - Wychowawczy Nr 3
4	Specjalny Ośrodek Szkolno - Wychowawczy Nr 6
5	Specjalny Ośrodek Szkolno - Wychowawczy dla Dzieci Niewidomych i Słabowidzących
6	Specjalny Ośrodek Szkolno - Wychowawczy dla Dzieci Niestyszących
7	Przedszkole Specjalne Nr 100
8	Samorządowe Przedszkole nr 122
9	Ośrodek Wczesnej Pomocy Psychologicznej

W roku szkolnym 2011/2012 zajęcia zorganizowano dla 317 dzieci. Wykres KS-1 przedstawia informację o liczbie dzieci objętych zajęciami wczesnego wspomagania rozwoju w latach 2010-2012.



## 2) Baza.

Samorządowe przedszkola i szkoły specjalne mają swoją siedzibę w 21 budynkach i w 8 lokalach. Właścicielem 20 budynków jest Gmina Miejska Kraków, natomiast lokale mieszczą się w budynkach placówek opiekuńczo-wychowawczych i szpitalnych. Specjalny Ośrodek Szkolno-Wychowawczy nr 5 znajduje się w budynku będącym własnością Gminy Wyznaniowej Żydowskiej.

Z kotłowni gazowych ogrzewanych jest 7 budynków (ZSS nr 6, ZSS nr 10, SOSW nr 1, warsztaty SOSW nr 1, SOSW nr 2, SOSW nr 3, SOSW nr 6). Wszystkie pozostałe budynki korzystają z usług MPEC-u.

Na prace remontowe wykonane dla specjalnych ośrodków szkolno-wychowawczych i zespołów szkół specjalnych w 2010 roku wydatkowano z budżetu Gminy Miejskiej Kraków 2 542 729,35 zł. Dodatkowo z innych źródeł uzyskano środki w wysokości 236 298,27 zł.

## 3) Personel.

W tabeli KS-5 przedstawiono liczbę etatów nauczycieli wg stopni awansu zawodowego. Jak wynika z poniższego zestawienia w szkołach i w ośrodkach specjalnych 53,1 % nauczycieli posiada stopień nauczyciela dyplomowanego. Nieliczną (ok. 4%) grupą są nauczyciele rozpoczynający pracę w zawodzie.

**Tabela KS-5. Liczba etatów nauczycieli w zespołach szkół specjalnych, specjalnych ośrodkach szkolno-wychowawczych, młodzieżowym ośrodku wychowawczym według stopni awansu zawodowego.**

Typ szkoły/stopień awansu	Razem	nauczyciel stażysta	nauczyciel kontraktowy	nauczyciel mianowany	nauczyciel dyplomowany
Zespoły szkół specjalnych	469,56	14,04	81,98	114,70	258,84
Specjalne ośrodki szkolno – wychowawcze	685,00	26,83	125,57	169,08	363,52
Młodzieżowy ośrodek wychowawczy	44,78	9,94	7,08	13,11	14,65
Ogółem	<b>1 199,34</b>	<b>50,81</b>	<b>214,63</b>	<b>296,89</b>	<b>637,01</b>
%	100,0%	4,2%	17,9%	24,8%	53,1%

*Opracowanie własne Wydziału Edukacji UMK (sporządzone na podstawie SIO wg stanu na dzień 30 IX 2011 r.)*

Tabela KS-6 przedstawia liczbę nauczycieli zatrudnionych w roku szkolnym 2011/2012 w przeliczeniu na osoby według poziomu kwalifikacji.

Jak wynika z poniższego zestawienia kadra pedagogiczna w szkołach i w ośrodkach specjalnych posiada wysokie kwalifikacje. Najwyższy poziom kwalifikacji posiada 96,8 % nauczycieli.

**Tabela KS-6. Liczba nauczycieli zatrudnionych w zespołach szkół specjalnych, specjalnych ośrodkach szkolno-wychowawczych, młodzieżowym ośrodku wychowawczym w roku szkolnym 2011/2012 według poziomu kwalifikacji.**

Grupa wyksz.	Grupy poziomów wykształcenia nauczycieli (opis)	Liczba nauczycieli			Razem	%
		Zespoły szkół specjalnych	Specjalne ośrodki szkolno – wychowawcze	Młodzieżowy ośrodek wychowawczy		
1	Stopień naukowy doktora lub doktora habilitowanego lub tytuł zawodowy magistra z przygotowaniem pedagogicznym	491	706	52	1 249	96,08%
2	Stopień naukowy doktora lub doktora habilitowanego lub tytuł zawodowy magistra bez przygotowania pedagogicznego, tytuł zawodowy licencjata (inżyniera) z przygotowaniem pedagogicznym	4	25	2	31	2,38%
3	Tytuł zawodowy licencjata (inżyniera) bez przygotowania pedagogicznego, dyplom ukończenia kolegium nauczycielskiego, nauczycielskiego kolegium języków obcych, kolegium teologicznego	1	1	0	2	0,15%
4	Pozostałe kwalifikacje	0	17	1	18	1,38%
	<b>RAZEM:</b>	<b>496</b>	<b>749</b>	<b>55</b>	<b>1 300</b>	<b>100%</b>

*Opracowanie własne Wydziału Edukacji UMK (sporządzone na podstawie SIO wg stanu na dzień 30 IX 2011 r.)*

Pracownicy administracji i obsługi zatrudnieni są w zespołach szkół specjalnych, specjalnych ośrodkach szkolno-wychowawczych i młodzieżowym ośrodku wychowawczym na 345,09 etatu (404 osoby) według sprawozdania Systemu Informacji Oświatowej, stan na dzień 30 IX 2011 r.

#### **4) Stopień zaspokojenia potrzeb.**

Aktualna sieć przedszkoli i szkół specjalnych zabezpiecza potrzeby edukacyjne, wychowawcze i opiekuńcze dzieci i młodzieży o specjalnych potrzebach edukacyjnych.

Należy jednak zwrócić uwagę na nowelizacje przepisów dotyczących kształcenia uczniów ze specjalnymi potrzebami edukacyjnymi, a w szczególności działaniach ukierunkowanych na upowszechnienie idei edukacji włączającej.

Każdy przypadek ucznia posiadającego orzeczenie o potrzebie kształcenia specjalnego winien być rozpatrywany indywidualnie, dlatego też ścieżka edukacyjna ucznia – kształcenie ogólnodostępne, integracyjne lub specjalne powinno być wyborem adekwatnym do możliwości i jego potrzeb.

#### **5) Demografia i prognozy na przyszłość.**

Jak wynika z tabeli KS-1 z roku na rok maleje liczba uczniów w szkołach specjalnych. Na przełomie ostatnich trzech lat szkolnych odnotowano spadek liczby uczniów:

- w gimnazjach specjalnych o 13,8%,
- w szkołach zawodowych specjalnych o 8,6%.

Natomiast wzrost liczby uczniów nastąpił:

- w szkołach podstawowych specjalnych o 3%,

- w liceach ogólnokształcących specjalnych o 11%.

Wzrost liczby uczniów w liceach nastąpił ze względu na zainteresowanie kształceniem absolwentów zasadniczych szkół zawodowych specjalnych w I Uzupełniającym Liceum Ogólnokształcącym w ZSS nr 14.

## 6) Finanse

Szkoły specjalne prowadzone przez Gminę Miejską Kraków są jednostkami budżetowymi otrzymującymi środki finansowe określone corocznie planami finansowymi bezpośrednio z budżetu Miasta. Posiadają one również wydzielony rachunek dochodów jednostki budżetowej, na którym gromadzą środki finansowe pozyskiwane spoza budżetu Miasta.

**Tabela KS-07. Wydatki na kształcenie dzieci niepełnosprawnych na tle wydatków ogółem na oświatę i wychowanie, na edukacyjną opiekę wychowawczą oraz całkowitych wydatków budżetu Miasta w latach 2007-2010.**

Lp.	Rodzaj wydatków	2007	2008	2009	2010
1	Przedszkola, szkoły i specjalne ośrodki szkolno - wychowawcze	76 538 679	78 314 446	89 859 249	93 970 889
2	Wydatki pozostałe (remonty, odszkodowania, zasiłki na zagospodarowanie, odprawy pośmiertne, badania lekarskie, koszty obsługi ZEO)	2 205 411	2 991 988	2 604 148	3 724 291
3	<b>Przedszkola, szkoły i specjalne ośrodki szkolno - wychowawcze - wydatki bieżące</b>	<b>78 744 090</b>	<b>81 306 434</b>	<b>92 463 397</b>	<b>97 695 180</b>
4	Dotacje dla przedszkoli i szkół prowadzonych przez osoby prawne lub fizyczne	8 044 154	9 413 062	9 274 333	11 106 825
5	Razem - poz. 3 i 4	<b>86 788 244</b>	<b>90 719 496</b>	<b>101 737 730</b>	<b>108 802 005</b>
6	Wydatki inwestycyjne	1 306 434	1 015 398	520 000	268 949
7	<b>Kształcenie dzieci niepełnosprawnych - wydatki ogółem (łącznie z zakupami inwestycyjnymi i inwestycjami)</b>	<b>88 094 678</b>	<b>91 734 894</b>	<b>102 257 730</b>	<b>109 070 954</b>
8	Wydatki na oświatę i wychowanie, edukacyjną opiekę wychowawczą - ogółem (działy 801 i 854)	854 894 048	924 098 311	997 701 295	1 069 988 671
9	% (poz. 7/8)	10,30	9,93	10,25	10,19
10	Wydatki budżetu Miasta - ogółem	3 009 373 168	3 155 492 671	3 419 539 328	3 364 487 928
11	% (poz.8/ poz. 10)	28,41	29,29	29,18	31,80

*Opracowanie własne Wydziału Edukacji UMK na podstawie sprawozdań z wykonania budżetu Miasta.*

W roku 2010 wydatki bieżące na kształcenie dzieci niepełnosprawnych w stosunku do roku 2009 wzrosły o 5,23 mln zł. (5,66 %), natomiast wydatki ogółem stanowiły 10,19 % wszystkich wydatków na oświatę, wychowanie i edukacyjną opiekę wychowawczą.

Średnie miesięczne wydatki bieżące na jednego ucznia w 2010 roku w wybranych typach placówek samorządowych specjalnych wyniosły:

- przedszkola	1 474,76	(1 608,27 w roku 2009)
- szkoły podstawowe	2 558,75	(2 429,60 zł),
- gimnazja	1 827,04	(1 747,50 zł)
- licea ogólnokształcące	1 299,47	(1 480,09 zł)
- zasadnicze szkoły zawodowe	2 042,21	(1 943,07 zł)
- internaty	2 034,14	(1 862,16 zł)

## **VII. Poradnictwo psychologiczno-pedagogiczne.**

### **1. Definicja sektora.**

W Gminie Miejskiej Kraków funkcjonuje 8 poradni psychologiczno-pedagogicznych w tym 4 poradnie rejonowe i 4 poradnie specjalistyczne. Teren działania poradni rejonowych został określony Uchwałą Rady Miasta Krakowa Nr XV/102/03 z dnia 7 maja 2003 r. w sprawie określenia terenu działania poradni psychologiczno-pedagogicznych prowadzonych przez Miasto Kraków. Poradnia udziela pomocy uczniom, rodzicom nauczycielom szkół i placówek mających siedziby w rejonie działania poradni. Uczniom niewidomym, słabo widzącym, niesłyszącym i słabo słyszącym oraz autystycznym orzeczenia wydawane są przez zespoły działające w poradniach wskazanych przez kuratora oświaty tj. OWPP ul. Półkole 11, w Krakowie dla powiatów: proszowickiego, miechowskiego, olkuskiego i suskiego

Zakładanie i prowadzenie publicznych poradni psychologiczno-pedagogicznych należy do zadań własnych Gminy Miejskiej Kraków. Osoba prawna lub fizyczna może prowadzić niepubliczną poradnię psychologiczno-pedagogiczną po uzyskaniu wpisu do ewidencji prowadzonej przez Gminę. W Krakowie funkcjonuje 8 niepublicznych poradni psychologiczno – pedagogicznych.

Poradnie udzielają pomocy uczniom, rodzicom i nauczycielom szkół i placówek mających siedziby w rejonie działania tych poradni. Orzeczenia do kształcenia specjalnego lub nauczania indywidualnego dla dzieci niewidomych i słabo widzących, niesłyszących i słabo słyszących oraz dzieci autystycznych wydaje Ośrodek Wczesnej Pomocy Psychologicznej. W przypadku uczniów będących wychowankami burs, specjalnych ośrodków szkolno-wychowawczych, orzeczenia mogą wydawać również zespoły działające w poradniach właściwych ze względu na siedzibę placówki, w której uczeń przebywa lub miejsce zamieszkania ucznia. Jeżeli dziecko nie uczęszcza do przedszkola bądź szkoły pomoc udzielana jest przez poradnię właściwą ze względu na miejsce zamieszkania dziecka. Korzystanie z pomocy udzielanej przez poradnie jest dobrowolne i nieodpłatne.

W bieżącym roku szkolnym, zaczęto wprowadzać do przedszkoli, szkół i placówek nowy model udzielania i organizacji pomocy psychologiczno-pedagogicznej uczniom, ich rodzicom i nauczycielom. Zgodnie z założeniami Ministerstwa Edukacji Narodowej najważniejszymi wyznacznikami nowego modelu organizacji pomocy psychologiczno-pedagogicznej jest:

- Zasada indywidualizacji pracy z uczniem, realizowana na obowiązkowych i dodatkowych zajęciach edukacyjnych, odpowiednio do potrzeb rozwojowych i edukacyjnych oraz możliwości psychofizycznych ucznia.
- Zasada „pomoc bliżej ucznia” – wspieranie ucznia ze specjalnymi potrzebami edukacyjnymi w przedszkolu, szkole lub placówce, do której uczęszcza, w środowisku jego nauczania i wychowania.
- Zasada „pomoc bliżej rodzica” – wspieranie rodziców/opiekunów prawnych ucznia ze specjalnymi potrzebami edukacyjnymi, prowadzone w formie porad, konsultacji, warsztatów i szkoleń przez nauczycieli i specjalistów zatrudnionych w przedszkolu, w szkole lub placówce, w środowisku nauczania i wychowania dziecka. Wspieranie rodziców jest ukierunkowane na rozwiązywanie problemów wychowawczych i dydaktycznych, powinno podnosić ich umiejętności wychowawcze, a w konsekwencji – zwiększać efektywność pomocy psychologiczno-pedagogicznej dla uczniów.

- Zasada „pomoc bliżej nauczyciela” – wspieranie nauczycieli pracujących z uczniem ze specjalnymi potrzebami edukacyjnymi przez innych nauczycieli, wychowawców grup wychowawczych i specjalistów, w środowisku funkcjonowania ucznia oraz przez poradnie psychologiczno-pedagogiczne, w tym – poradnie specjalistyczne. Wspieranie nauczycieli (podobnie jak rodziców uczniów) jest ukierunkowane na doskonalenie ich kompetencji potrzebnych do skutecznej pomocy uczniom ze specjalnymi potrzebami edukacyjnymi.

## **2. Stan sektora.**

### **1) Dane statystyczne.**

Gmina Miejska Kraków prowadzi 8 poradni psychologiczno-pedagogicznych, w tym 4 poradnie rejonowe i 4 poradnie specjalistyczne.

W roku szkolnym 2010/11 poradnie udzieliły 22 188 porady, wydały 7 917 opinii oraz 2 659 orzeczeń o potrzebie kształcenia specjalnego w tym 1 110 o potrzebie nauczania indywidualnego. Ponadto udzieliły 33 469 różnego rodzaju form pomocy bezpośredniej.

Tabele P-1a i P-1b zawierają statystyczną informację o pracy poradni psychologiczno-pedagogicznych w latach szkolnych 2009/10 i 2010/11.



**Tabela P-1a. Dane statystyczne dotyczące działalności samorządowych poradni psychologiczno-pedagogicznych w latach 2009-2011**

Placówka	Ośrodek Wczesnej Pomocy Psychologicznej		Poradnia Psychologiczno - Pedagogiczna Nr 4		Poradnia Psychologiczno - Pedagogiczna Nr 1		Poradnia Psychologiczno - Pedagogiczna Nr 2		Poradnia Psychologiczno-Pedagogiczna dla dzieci dyslektycznych		Poradnia Psychologiczno-Pedagogiczna Nr 3		Krakowski Ośrodek Terapii		Samorządowy Ośrodek Psychologiczno-Pedagogiczny		RAZEM:	
adres:	ul. Półkole		os. Szkolne		ul. Chmielowskiego		ul. Siewna		ul. św. Gertrudy		ul. Konfederacka		ul. Helclów		ul. Spółdzielców			
rok szkolny	09/10	10/11	09/10	10/11	09/10	10/11	09/10	10/11	09/10	10/11	09/10	10/11	09/10	10/11	09/10	10/11	09/10	10/11
RAZEM porady:	371	326	1 325	1 480	5 177	5 034	4 464	4 228	1 574	1 560	3 604	3 686	68	192	3 899	5 682	20 482	22 188
w tym:																		
psychologiczne	134	157	1004	1049	3038	3002	3292	3018	715	642	2104	2054	13	52	745	1259	11 045	11 233
pedagogiczne	108	109	133	146	1428	1347	886	887	777	756	1215	1289	0	0	683	1102	5 230	5 636
logopedyczne	69	45	141	285	577	525	286	323	69	142	285	343	0	0	2471	3276	3 898	4 939
lekarskie	60	15	47	0	134	160	0	0	13	20	0	0	55	140	0	45	309	380
RAZEM orzeczenia o potrzebie kształcenia specjalnego:	650	912	352	250	478	449	347	301	101	67	603	661	2	3	10	16	2 543	2 659
w tym:																		
z uszkodzonym słuchem	135	186	0	0	0	0	0	0	0	0	0	0	0	0	0	0	135	186
z uszkodzonym wzrokiem	130	184	0	0	0	0	0	0	0	0	0	0	0	0	0	0	130	184
z niepełnosprawnością ruchową	43	62	7	29	14	19	6	23	5	17	26	48	0	0	4	8	105	206
z upośledzeniem umysłowym w st. lekkim	50	64	49	43	33	25	22	24	0	0	68	62	0	0	3	5	225	223
z upośledzeniem umysłowym w st. umiarkowanym i znacznym	78	72	10	4	26	10	27	22	0	0	21	21	0	0	0	1	162	130
z autyzmem	115	204	0	0	0	0	0	0	0	0	0	0	0	0	0	0	115	204
z niepełnosprawnościami sprzężonymi	23	51	6	8	7	9	2	3	0	0	17	35	0	0	0	0	55	106
z zaburzeniami zachowania, zagrożonych niedostosowaniem społecznym i uzależnieniami	14	5	150	45	96	39	81	47	35	3	174	99	1	1	1	0	552	239
niedostosowanych społecznie	0	0	8	10	0	0	26	15	0	0	16	20	0	0	0	0	50	45
orzeczenie o potrzebie indywidualnego nauczania lub przygot. przedszk.	56	76	117	108	296	339	182	166	61	47	275	370	1	2	2	2	990	1 110
o potrzebie zajęć rewalidacyjno-wychowawczych	6	8	5	3	6	8	1	1	0	0	6	6	0	0	0	0	24	26

Opracowanie własne Wydziału Edukacji UMK (na podstawie bazy danych SIO 30 IX 2011 r.)



**Tabela P-1b. Dane statystyczne dotyczące działalności samorządowych poradni psychologiczno-pedagogicznych w latach 2009-2011.**

Placówka	Ośrodek Wczesnej Pomocy Psychologicznej		Poradnia Psychologiczno - Pedagogiczna Nr 4		Poradnia Psychologiczno - Pedagogiczna Nr 1		Poradnia Psychologiczno - Pedagogiczna Nr 2		Poradnia Psychologiczno-Pedagogiczna dla dzieci dyslektycznych		Poradnia Psychologiczno-Pedagogiczna Nr 3		Krakowski Ośrodek Terapii		Samorządowy Ośrodek Psychologiczno-Pedagogiczny		RAZEM	
	09/10	10/11	09/10	10/11	09/10	10/11	09/10	10/11	09/10	10/11	09/10	10/11	09/10	10/11	09/10	10/11	09/10	10/11
<b>RAZEM opinie w sprawie:</b>	<b>233</b>	<b>223</b>	<b>902</b>	<b>884</b>	<b>2 335</b>	<b>2 134</b>	<b>1 086</b>	<b>1 171</b>	<b>919</b>	<b>963</b>	<b>1 591</b>	<b>2 520</b>	<b>1</b>	<b>0</b>	<b>10</b>	<b>22</b>	<b>7 077</b>	<b>7 917</b>
<b>w tym:</b>																		
wczesnego wspomaganie rozwoju dzieci	54	151	14	30	9	11	5	21	0	0	15	23	0	0	3	9	<b>100</b>	<b>245</b>
przyspieszenia obowiązków szkolnego	0	0	0	1	23	61	2	6	0	1	0	8	0	0	0	4	<b>25</b>	<b>81</b>
odroczenia obowiązków szkolnego	16	2	5	6	15	26	9	2	0	0	4	11	0	0	7	9	<b>56</b>	<b>56</b>
pozostawienia ucznia klas I-III na drugi rok	0	0	15	4	9	4	2	0	0	3	0	3	0	0	0	0	<b>26</b>	<b>14</b>
zwolnienia z nauki drugiego języka obcego	18	0	2	3	11	13	12	7	27	43	5	7	0	0	0	0	<b>75</b>	<b>73</b>
kwalifikowania do klas terapeutycznych	0	0	0	7	0	1	7	1	3	3	1	0	0	0	0	0	<b>11</b>	<b>12</b>
dostosowania wymagań edukacyjnych do indywid. potrzeb	96	37	476	490	450	569	153	329	459	503	853	1 718	0	0	0	0	<b>2 487</b>	<b>3 646</b>
dysfunkcji sprawdzianu i egzaminu gimnazjalnego i maturalnego	49	33	362	313	1 739	1 397	872	782	429	408	696	724	0	0	0	0	<b>4 147</b>	<b>3 657</b>
zezwolenie na indywidualny program lub tok nauki	0	0	5	12	78	50	20	10	1	2	5	3	1	0	0	0	<b>110</b>	<b>77</b>
przyjęcie do gimnazjum (klasy przysposabiające do zawodu)	0	0	13	10	1	2	0	5	0	0	6	19	0	0	0	0	<b>20</b>	<b>36</b>
pierwszeństwa w przyjęciu ucznia z problemami zdrowotnymi do szkoły ponadgimnazjalnej	0	0	10	8	0	0	4	8	0	0	6	4	0	0	0	0	<b>20</b>	<b>20</b>
<b>RAZEM formy pomocy bezpośredniej:</b>	<b>263</b>	<b>478</b>	<b>576</b>	<b>893</b>	<b>3 671</b>	<b>3 951</b>	<b>8 861</b>	<b>9 417</b>	<b>8 036</b>	<b>9 062</b>	<b>2 716</b>	<b>2 295</b>	<b>191</b>	<b>3 620</b>	<b>2 454</b>	<b>3 753</b>	<b>26 768</b>	<b>33 469</b>
<b>w tym:</b>																		
zajęcia korekcyjno - kompensacyjne	48	84	118	103	132	152	1 840	1 320	3 270	4 162	430	417	12	74	634	692	<b>6 484</b>	<b>7 004</b>
terapia logopedyczna	81	152	238	242	394	323	2 795	3 409	1 286	1 966	508	468	0	0	1 435	2 819	<b>6 737</b>	<b>9 379</b>
socjoterapia	0	4	0	0	36	36	152	58	184	16	0	2	7	1 152	0	0	<b>379</b>	<b>1 268</b>
zajęcia z uczniami zdolnymi	0	0	22	0	0	64	0	0	12	18	0	0	0	6	0	14	<b>34</b>	<b>102</b>
terapia dla zagrożonych uzależnieniem	0	0	0	0	10	18	0	0	0	0	2	4	0	0	0	0	<b>12</b>	<b>22</b>
zajęcia aktywujące wybór zawodu	0	0	0	251	2 585	2 611	889	964	0	0	1 404	1 149	0	0	0	0	<b>4 878</b>	<b>4 975</b>
ćwiczenia rehabilitacyjne	27	64	0	48	0	0	0	0	0	0	0	0	0	0	0	0	<b>27</b>	<b>112</b>
inne formy pomocy indywidualnej	0	152	182	162	124	124	1 768	2 041	2 080	2 768	150	182	0	532	20	140	<b>4 324</b>	<b>6 101</b>
inne formy pomocy grupowej	107	22	16	87	390	623	1 417	1 625	1 204	132	222	73	172	1 856	365	88	<b>3 893</b>	<b>4 506</b>

Opracowanie własne Wydziału Edukacji UMK (na podstawie bazy danych SIO 30 IX 2011 r.)

## 2) Baza.

Poradnie psychologiczno-pedagogiczne mają swoje siedziby w 4 budynkach i 5 lokalach. Własnością Gminy Miejskiej Kraków są 4 budynki. Lokale również są położone w budynkach należących do Gminy Miejskiej Kraków.

Na remonty budynków wydatkowano z budżetu Miasta Krakowa w roku 2010 kwotę 343 627, 84 zł oraz kwotę 18 225,00 zł pozyskaną z innych źródeł.

## 3) Personel.

W poradniach zatrudnieni są pracownicy pedagogiczni na 223,75 etatu. Najwięcej z nich to nauczyciele dyplomowani (144,7 etatu) i mianowani (38,75 etatu). Liczbę etatów wg stopnia awansu zawodowego pokazuje tabela P-2.

**Tabela P-2. Liczba etatów nauczycieli w poradniach psychologiczno-pedagogicznych według stopni awansu zawodowego.**

Typ szkoły/stopień awansu	Razem	nauczyciel stażysta	nauczyciel kontraktowy	nauczyciel mianowany	nauczyciel dyplomowany
Poradnie psychologiczno – pedagogiczne	<b>223,75</b>	4	36,3	38,75	144,7
%	100,0%	1,8%	16,2%	17,3%	64,7%

*Opracowanie własne Wydziału Edukacji UMK (sporządzone na podstawie SIO wg stanu na dzień 30 IX 2011 r.)*

Tabela P-3 przedstawia liczbę nauczycieli zatrudnionych w poradniach psychologiczno-pedagogicznych w roku szkolnym 2011/2012 w przeliczeniu na osoby według poziomu kwalifikacji.

Jak wynika z poniższego zestawienia kadra pedagogiczna w poradniach posiada wysokie kwalifikacje. Najwyższy poziom kwalifikacji posiada 98,8 % nauczycieli.

**Tabela P-3. Liczba nauczycieli zatrudnionych w poradniach psychologiczno-pedagogicznych w roku szkolnym 2011/2012 według poziomu kwalifikacji.**

Grupa wyksz.	Grupy poziomów wykształcenia nauczycieli (opis)	liczba nauczycieli	%
1	Stopień naukowy doktora lub doktora habilitowanego lub tytuł zawodowy magistra z przygotowaniem pedagogicznym	241	98,8%
2	Stopień naukowy doktora lub doktora habilitowanego lub tytuł zawodowy magistra bez przygotowania pedagogicznego, tytuł zawodowy licencjata (inżyniera) z przygotowaniem pedagogicznym	3	1,2%
3	Tytuł zawodowy licencjata (inżyniera) bez przygotowania pedagogicznego, dyplom ukończenia kolegium nauczycielskiego, nauczycielskiego kolegium języków obcych, kolegium teologicznego	0	0,0%
4	Pozostałe kwalifikacje	0	0,0%
	<b>RAZEM:</b>	<b>244</b>	<b>100,0%</b>

*Opracowanie własne Wydziału Edukacji UMK (sporządzone na podstawie SIO wg stanu na dzień 30 IX 2011 r.)*

Pracownicy administracji i obsługi zatrudnieni są w poradniach psychologiczno-pedagogicznych na 40,74 etatu (68 osób) według sprawozdania Systemu Informacji Oświatowej, stan na dzień 30 IX 2011 r.

#### 4) Finanse.

Poradnie psychologiczno-pedagogiczne prowadzone przez Gminę Miejską Kraków są jednostkami budżetowymi otrzymującymi środki finansowe określone corocznie planami finansowymi bezpośrednio z budżetu Gminy. Posiadają one również wydzielony rachunek dochodów jednostek budżetowych, na którym gromadzą środki finansowe pozyskiwane spoza budżetu Miasta.

**Tabela P-4. Wydatki na prowadzenie poradni psychologiczno-pedagogicznych w latach 2007-2010.**

Lp.	Rodzaj wydatków	2007	2008	2009	2010
1.	Opieka Psychologiczna	10 994 213	12 125 509	13 003 033	14 562 620
2.	Wydatki pozostałe (remonty, odszkodowania, zasiłki na zagospodarowanie, odprawy pośmiertne, badania lekarskie, koszty obsługi ZEO)	437 161	300 737	555 102	662 892
3.	Opieka Psychologiczna - wydatki bieżące	<b>11 431 374</b>	<b>12 426 246</b>	<b>13 558 135</b>	<b>15 225 512</b>
4.	Wydatki inwestycyjne		0	0	0
5.	<b>Opieka Psychologiczna - wydatki ogółem (łącznie z zakupami inwestycyjnymi i inwestycjami)</b>	<b>11 431 374</b>	<b>12 426 246</b>	<b>13 558 135</b>	<b>15 225 512</b>
6.	Wydatki na oświatę i wychowanie - ogółem (działy 801 i 854)	854 894 048	924 098 311	997 701 295	1 069 988 671
7.	% (poz.5/ poz.6)	1,34	1,34	1,36	1,42
8.	Wydatki budżetu Miasta - ogółem	3 009 373 168	3 155 492 671	3 419 539 328	3 364 487 928
9.	% (poz. 8/ poz. 10)	28,41	29,29	29,18	31,80

*Opracowanie własne Wydziału Edukacji UMK na podstawie wykonania budżetu.*

Wydatki bieżące poradni psychologiczno-pedagogicznych wzrosły o ok. 1,67 mln zł (12,3 %) w stosunku do roku 2009. Wydatki na prowadzenie poradni w 2010 roku stanowiły 1,42 % wszystkich wydatków na edukację.

## **VIII. Obsługa finansowo-księgowa szkół i placówek.**

### **1. Definicja sektora.**

W Gminie Miejskiej Kraków obsługa finansowo-księgowa samorządowych szkół/placówek oświatowych prowadzona jest:

- a) samodzielnie przez szkołę/placówkę oświatową, w której zatrudnione są osoby do prowadzenia obsługi płac i księgowości,
- b) w formie zcentralizowanej poprzez powołaną do tego celu jednostkę budżetową o nazwie Zespół Ekonomiki Oświaty, która zatrudnia osoby do prowadzenia obsługi szkół/placówek oświatowych.

W roku szkolnym 2010/2011 obsługę finansowo-księgową większości samorządowych szkół/placówek oświatowych (244 na 350) realizował Zespół Ekonomiki Oświaty w Krakowie powstały z dniem 1 stycznia 2010 r. na bazie dotychczasowych trzech Zespołów Ekonomiki Oświaty.

Podstawowym zadaniem Zespołu Ekonomiki Oświaty jest obsługa administracyjna, finansowa i organizacyjna samorządowych szkół/placówek oświatowych. Zespół realizuje zadania w porozumieniu z dyrektorami szkół/placówek oświatowych oraz współdziała z nimi w zakresie spraw będących w kompetencji Zespołu. Podstawą działania Zespołu i obsługiwanych szkół/placówek oświatowych jest roczny plan finansowy. Środki na działalność prowadzoną przez Zespół przekazywane są na rachunek prowadzony przez bank wybrany do obsługi budżetu Gminy Miejskiej Kraków i mogą one być wykorzystane do wysokości planu finansowego. Zespół realizuje również inne zadania przewidziane uchwałami Rady Miasta Krakowa i zarządzeniami Prezydenta Miasta Krakowa.

Zespół prowadzi gospodarkę finansową w oparciu o przepisy ustawy o finansach publicznych obsługując jednostki budżetowe tj. szkoły podstawowe, gimnazja, szkoły ponadgimnazjalne, samorządowy ośrodek psychologiczno-pedagogiczny, przedszkola przekształcone z dniem 1 września 2010 r. z zakładów budżetowych w jednostki budżetowe oraz rachunki dochodów własnych, rachunki związane z realizacją projektów unijnych, rachunki dotyczące Zakładowego Funduszu Świadczeń Socjalnych tych jednostek.

Do statutowych zadań Zespołu należy prowadzenie spraw obsługiwanych szkół/placówek oświatowych związanych z:

1. Obsługą finansowo-księgową.
2. Planowaniem oraz sprawozdawczością (budżetową, finansową i statystyczną).
3. Naliczaniem wynagrodzeń i prowadzeniem ewidencji, sprawozdawczości z zakresu zatrudnienia i funduszu płac.
4. Sprawami kadrowo – płacowymi.
5. Zagadnieniami organizacyjno-prawnymi.
6. Realizacją zadań priorytetowych i powierzonych Dzielnic Krakowa.
7. Zamówieniami publicznymi – organizowaniem przetargów.
8. Remontami i inwestycjami, usuwaniem awarii, przeglądami technicznymi obiektów oświatowych.
9. Organizacją obsługi w zakresie BHP.
10. Koordynowaniem czynności inwentaryzacyjnych.
11. Kontrolą wewnętrzną i audytem wewnętrznym.
12. Obsługą kasy zapomogowo-pożyczkowej .
13. Obsługą finansowo-księgową działalności socjalnej, w tym nauczycieli emerytów i rencistów Gminy Miejskiej Kraków..
14. Innymi zleconymi przez Gminę zadaniami, m.in. organizacją, finansowaniem i sprawozdawczością zadań scentralizowanych

## 15. Realizacją programów unijnych.

Ponadto Zespół realizował obsługę szkół/placówek oświatowych prowadzących samodzielnie sprawy związane z płacami i księgowością w zakresie:

- realizacji wydatków dotyczących funduszu na pomoc zdrowotną dla nauczycieli;
- przygotowywania i realizacji procesu inwestycyjnego;
- obsługi awansu zawodowego nauczycieli;
- rozliczania umów cywilno-prawnych dla doradców metodycznych;
- obsługi rządowego programu „Wyprawka szkolna”
- obsługi wydatków dotyczących wynajmu obiektów sportowych;
- obsługi funduszu doskonalenia zawodowego nauczycieli;
- obsługi finansowo – księgowa dotacji celowych;
- obsługi dowozu dzieci niepełnosprawnych do szkół/placówek oświatowych;
- obsługi prawnej dyrektorów samorządowych szkół/placówek oświatowych;
- organizacji i rozliczania badań profilaktycznych pracowników samorządowych placówek;
- obsługi spraw wynikających z porozumienia zawartego pomiędzy Gminą Miejską Kraków a organizacjami Związków Zawodowych Pracowników Oświaty.
- wypłaty stypendiów dla uczniów i studentów pochodzenia polskiego urodzonych i zamieszkałych na stałe w krajach byłego ZSRR uczących się w Krakowie;
- nadzoru nad utrzymaniem budynków przeznaczonych na cele oświatowe, usytuowanych na nieruchomościach stanowiących własność GMK , a oddanych w dzierżawę, najem, użyczenie lub użytkowanie innym podmiotom;
- obsługi dofinansowania do kształcenia młodocianych pracowników;
- dofinansowania konferencji, konkursów, spotkań, seminariów o tematyce edukacyjnej;
- dofinansowania do wyjazdów śródrocznych, wypoczynku w okresie ferii letnich i zimowych, obozów naukowych, wymiany międzynarodowej;
- pomocy materialnej w formie stypendiów i zasiłków socjalnych dla uczniów;
- pomocy rodzinom z Kazachstanu osiedlonym w Krakowie;
- wypłaty stypendiów naukowych dla szczególnie uzdolnionych studentów krakowskich uczelni wyższych

Dodatkowo w związku z przekształceniem przedszkoli z zakładów budżetowych w jednostki budżetowe w 2010 r. Zespół zobowiązany został do realizacji czynności związanych z likwidacją zakładów budżetowych. Czynności związane z procesem likwidacji obejmowały:

- przeprowadzenie inwentaryzacji wszystkich aktywów i pasywów zgodnie z przepisami o rachunkowości,
- zamknięcie ksiąg rachunkowych,
- sporządzenie sprawozdań budżetowych i finansowych,
- zarchiwizowanie akt i dokumentów,
- sporządzenie protokołów stanu majątku, wierzytelności i długów.

W 2010 roku Zespół Ekonomiki Oświaty w Krakowie rozliczał również następujące projekty unijne dotyczące szkół/placówek oświatowych:

- **program Comenius**, który realizowany był w Szkole Podstawowej Nr 1, Szkole Podstawowej Nr 34, Szkole Podstawowej Nr 80, Szkole Podstawowej Nr 82, Szkole Podstawowej Nr 86, Gimnazjum Nr 7 i Gimnazjum Nr 39

- **w ramach Programu Operacyjnego „Kapitał Ludzki”** „Utworzenie dodatkowych oddziałów przedszkolnych dla dzieci w wieku 3-4 lat” (projekt w ramach Poddziałania 9.1.1 „Zmniejszenie nierówności w stopniu upowszechnienia edukacji przedszkolnej”).
- **w ramach Programu Operacyjnego „Kapitał Ludzki” Program rozwojowy – wyrównywanie szans edukacyjnych uczniów Szkoły Podstawowej nr 16 w Krakowie”** (projekt w ramach Poddziałania 9.1.2) W ramach projektu dzieci pochodzące z rodzin o niskim statusie społeczno-ekonomicznym mogły korzystać z dodatkowych zajęć z matematyki, języka angielskiego, języka niemieckiego i informatyki.
- **w ramach Programu Operacyjnego „Kapitał Ludzki” „Edukacja w dobrym stylu”** (projekt w ramach Poddziałania 3.3.4) Projekt koordynowany przez Szkołę Podstawową Nr 22. Projekt polegający na opracowaniu i wdrożeniu innowacyjnego programu nauczania uczniów o specjalnych potrzebach edukacyjnych. Realizowane są następujące moduły: Moduł I - diagnoza profilu inteligencji, profilu dominacji oraz określenie stylu uczenia się; Moduł II - program zajęć z uczniami. Dodatkowo uczniowie biorą udział w zajęciach diagnostycznych oraz zajęciach edukacyjno – terapeutycznych.
- **w ramach Programu Operacyjnego „Kapitał Ludzki” „Innowacyjny program nauczania uczniów z zaburzeniami zachowania”** (projekt w ramach Poddziałania 3.3.4) Projekt ukierunkowany do potrzeb uczniów ze specjalnymi problemami edukacyjnymi – z zaburzeniami zachowania. Realizowane są zajęcia terapeutyczne, zajęcia sportowo - rekreacyjne i zdrowotne. Dodatkowo organizowany jest letni obóz terapeutyczny oraz zajęcia dla rodziców - "Szkoła dla Rodziców".
- **w ramach projektu „Młodzieżowa E-Akademia Nauk Matematyczno-Przyrodniczych”** (projekt w ramach Poddziałania 9.1.2) licealiści i gimnazjaliści zainteresowani przedmiotami ścisłymi mogli rozwijać swoje umiejętności i zainteresowania podczas dodatkowych zajęć z matematyki, informatyki oraz 2 spośród 4 przedmiotów: fizyki, chemii, biologii lub geografii.
- **w ramach projektu „Modernizacja kształcenia zawodowego w Małopolsce”** (projekt systemowy w ramach Działania 9.2) powstają centra branżowe (m.in. w branży gastronomiczno-hotelarskiej, budowlanej, mechaniczno-mechatronicznej, informatyczno-elektronicznej i inne) w kilku szkołach prowadzonych przez Gminę Miejską Kraków. Centra te zostaną wyposażone w nowoczesny sprzęt dydaktyczny i będą się w nich odbywać zajęcia otwarte dla uczniów wszystkich krakowskich szkół zawodowych.

## **2. Stan sektora.**

### **1) Dane statystyczne.**

Według stanu na dzień 1 stycznia 2010 roku Zespół prowadził obsługę kadrowo-płacową, finansowo-księgową oraz administracyjno-gospodarczą 76 szkół podstawowych, 29 gimnazjów, 8 zespołów szkół ogólnokształcących (w tym 16 różnych typów szkół), 2 zespołów szkół ogólnokształcących sportowych (w tym 4 szkoły), 6 szkół ogólnokształcących integracyjnych (w tym 14 szkół), 2 liceów ogólnokształcących, 7 zespołów szkół specjalnych (w tym 20 różnych typów szkół), 1 ośrodka psychologiczno-pedagogicznego dla dzieci przedszkolnych, 112 przedszkoli samorządowych i 1 przedszkola specjalnego.

W Zespole Ekonomiki Oświaty w Krakowie stan zatrudnienia w 2010 r. wynosił 298,58 etatów, w tym 258,15 etatów dotyczyło obsługi finansowo-księgowej i administracyjno-gospodarczej 244 szkół/placówek oświatowych.

Największa ilość pracowników Zespołu realizowała zadania związane z obsługą finansowo - księgową szkół/placówek oświatowych tj. 166,85 etatów, co stanowi 55,88% etatów ogółem. Przygotowaniem i prowadzeniem zadań remontowych (w tym m. in. usuwanie awarii, wykonywanie przeglądów technicznych) oraz przygotowaniem, prowadzeniem zadań i zakupów inwestycyjnych, organizowanie postępowań o udzielenie zamówień publicznych tj. 22,22 etatów, co stanowi 7,44% do etatów ogółem. Postępowania przetargowe i prowadzenie prac remontowych dla placówek samobilansujących się również prowadzone były w ramach powyższych etatów.

Obsługa prawna dyrektorów szkół/placówek oświatowych obsługiwanych przez Zespół oraz dla szkół/placówek oświatowych prowadzących samodzielnie obsługę finansowo-księgową, kontrolą wewnętrzną i audytem wewnętrznym 23,85 etatów, działalnością socjalnej, w tym nauczycieli emerytów i rencistów GMK oraz obsługą kasy zapomogowo pożyczkowej tj. 21,50 etatów, co stanowi 15,19% do etatów ogółem. Realizacją zadań priorytetowych i powierzonych Dzielnicy Krakowa tj. 5 etatów i sprawy związane z Bezpieczeństwem i Higieną Pracy tj. 3 etaty, oraz realizacją programów unijnych tj. 4 etaty, co stanowi 4,02% do etatów ogółem. Realizacją innych zadań zleconych przez Gminę (zadania scentralizowane) 7 etatów, co stanowi 2,34% ogółu etatów.

Pozostałe etaty związane były bezpośrednio z działalnością bieżącą Zespołu Ekonomiki Oświaty w Krakowie i obsługą Ośrodka Wczasowego w Gołkowicach tj. 45,16 etatów stanowiących 15,13% ogółu etatów.

**Tabela ZEO-1. Liczba etatów związanych z obsługą finansowo-księgową szkół/placówek oświatowych w zespole ekonomiki oświaty oraz liczba obsługiwanych szkół/placówek oświatowych w roku szkolnym 2010/2011.**

Lp.	Wyszczególnienie	Liczba etatów do obsługi finansowo-księgowej szkół i placówek oświatowych	Liczba obsługiwanych szkół i placówek (jednostek organizacyjnych)	Liczba etatów obsługi finansowo-księgowej na jedną szkołę/placówkę oświatową
1	Zespół Ekonomiki Oświaty w Krakowie	166,85	244	0,68

*Opracowanie własne Wydziału Edukacji UMK (stan na 1 września 2010 r.)*

Z powyższej tabeli wynika, że na jedną szkołę/placówkę oświatową obsługiwaną przez Zespół przypadło średnio 0,68 etatu pracownika ZEO prowadzącego obsługę finansowo-księgową szkoły/placówki oświatowej.

Dla porównania na każdą ze 106 szkół/placówek oświatowych nieobjętych obsługą finansowo-księgową Zespołu przypadały średnio 2<sup>1</sup> etaty pracowników zajmujących się sprawami finansowo-księgowymi.

Ponadto Zespół realizował zadania na rzecz szkół/placówek samodzielnych, o których mowa w części 1. Uwzględniając ww. zadania etatyzacja w szkołach/placówkach oświatowych samodzielnych wyniosłaby znacznie więcej niż dwa etaty. Scentralizowanie powyższych zadań zmniejsza ich koszt, który jest zdecydowanie niższy w stosunku

<sup>1</sup> Średnia liczba etatów, o których mowa wyżej wynika z aktualnie obowiązujących przepisów (pracownik przygotowujący listę plac nie może jednocześnie jej zatwierdzać, a kasjer nie może zatwierdzać wypłaty, czy też rozliczenia zaliczki na zakupy).

do indywidualnej realizacji w/w zadań przez pojedyncze szkoły/placówki oświatowe. Przykładem jest zlecenie wykonania badań lekarskich, obsługi BHP, wydatków związanych z kontrolą stanu technicznego budynków oświatowych (przeglądy gazowe, przeglądy instalacji elektrycznej, przeglądy kotłowni, przeglądy przewodów kominowych), wydatków związanych z dowozem dzieci niepełnosprawnych do szkół, gdzie przeprowadzenie postępowania przetargowego spowodowało znaczne oszczędności w związku ze zleceniem obsługi przez „dużego partnera” niż przez indywidualny podmiot.

**Tabela ZEO-2. Koszt utrzymania jednego stanowiska pracy związanego z obsługą-finansowo księgową szkoły/placówki w ZEO w Krakowie i w szkole/placówce oświatowej samodzielnej.**

L.p.	Wyszczególnienie	Kwota poniesionych wydatków na utrzymanie stanowisk finansowo-księgowych w 2010 roku	Liczba etatów pracowników służb finansowo-księgowych	Koszt utrzymania jednego stanowiska pracy (miesięcznie)
1	Zespół Ekonomiki Oświaty w Krakowie	7 992 201	166,85	3 992
2	Jednostki samobilansujące się	11 873 051	212,05	4 666

*Opracowanie własne Wydziału Edukacji UMK*

## 2) Baza.

Siedzibą główną Zespołu Ekonomiki Oświaty w Krakowie jest budynek przy ul. Ułanów 9. W siedzibach byłych Zespołów Ekonomiki Oświaty funkcjonują następujące rejony obsługi szkół/placówek oświatowych:

- Rejon Obsługi Placówek – Zachód, obejmujący swoją działalnością placówki położone na terenie dzielnic od Nr I do Nr VII - budynek przy ul. Ułanów 9,
- Rejon Obsługi Placówek – Południe, obejmujący swoją działalnością placówki położone na terenie dzielnic od Nr VIII do Nr XIII - budynek przy ul. Sokolskiej 13,
- Rejon Obsługi Placówek – Wschód, obejmujący swoją działalnością placówki położone na terenie dzielnic od Nr XIV do Nr XVIII - budynek przy ul. Fatimskiej 8.

Wymienione powyżej rejony obsługi Wschód i Południe obejmują dziennik podawczy, likwidaturę dokumentacji finansowo-księgowej oraz kasę dla placówek z danego rejonu, natomiast rejon Zachód obejmuje scentralizowaną obsługę księgową i placówką dla wszystkich placówek objętych obsługą przez Zespół Ekonomiki Oświaty w Krakowie.

## 3) Finanse.

Środki finansowe wydatkowane w 2010 roku z budżetu Gminy Miejskiej Kraków przez dysponenta środków, jakim był Zespół Ekonomiki Oświaty w Krakowie wyniosły 539 631 548 zł. Wydatki te dotyczyły wszystkich nakładów poniesionych na utrzymanie szkół/placówek oświatowych będących w obsłudze finansowo-księgowej ZEO oraz innych zadań realizowanych przez Zespół. Wydatki na prowadzenie samego Zespołu jako jednostki budżetowej wyniosły w 2010 roku 18 255 607 zł i w porównaniu do roku 2009 zmalały o 0,27%.

Poniższa tabela przedstawia szczegółowy wykaz zadań realizowanych przez Zespół w 2010 r. Bezpośrednio w planie finansowym Zespołu zaplanowane zostały środki dot. zadania nr 5 i zadań od nr 7 do 18. Pozostałe zadania dotyczą wydatków zaplanowanych w planie poszczególnych szkół/placówek obsługiwanych przez Zespół.



Tabela ZEO-3. Wydatki na utrzymanie ZEO i realizację ich zadań statutowych w latach 2009 i 2010.

Lp.	Zadania zespołu ekonomiki oświaty	w tysiącach zł				
		2009 rok – kwota ogółem	ZEO w Krakowie	ZEO Południe*	ZEO Wschód*	ZEO w Krakowie ogółem 2010 rok
1.	Prowadzenie przedszkoli	121 430	42 157	42 160	37 113	132 886
2.	Prowadzenie szkół podstawowych	202 821	73 473	68 107	61 241	213 958
3.	Prowadzenie gimnazjów	103 908	36 294	33 757	33 857	108 987
4.	Prowadzenie szkół ponadgimnazjalnych	10 251	4 452	2 466	3 333	10 345
5.	Prowadzenie ZEO	18 305	6 100	6 211	5 994	18 255
6.	Prowadzenie ośrodka psychol. – pedag.	1 105	-	1 105	-	1 235
7.	Zadania uznane przez dzielnicę za priorytetowe	2 420	937	858	625	1 305
8.	Zadania inwestycyjne	23 375	9 189	1 652	12 534	10 735
9.	Obsługa innych zadań związanych z oświatą, wychowaniem i opieką	18 877	2 328	10 075	6 474	18 747
10.	Kompetencje decyzyjne dzielnic, remonty placówek oświatowych i opiekuńczo – wychowawczych	11 852	4 400	3 617	3 835	8 493
11.	Remonty	1 793	770	770	253	5 653
12.	Realizacja zadań powierzonych w zakresie bezpieczeństwa – „Bezpieczny Kraków”	15	-	5	10	10
13.	Realizacja Gminnego programu profilaktyki i rozwiązywania problemów alkoholowych oraz innych uzależnień	-	-	-	-	-
14.	Realizacja programów unijnych	5 310	1 319	3 435	556	8 542
15.	Zadania realizowane na podstawie umów i porozumień	16	-	16	-	355
16.	Obsługa i administr. nieruchomościami Gminy	123	123	-	-	126
17.	Obchody Jubileuszu 750 – lecia lokacji Krakowa	-	-	-	-	-
18.	Obchody rocznicy 60-lecia powstania Nowej Huty	353	-	-	353	-
	<b>Razem</b>	<b>521 954</b>	<b>181 542</b>	<b>174 234</b>	<b>166 178</b>	<b>539 632</b>

Opracowanie własne Wydziału Edukacji UMK

Z powyższej tabeli wynika, że wydatki na prowadzenie przedszkoli, szkół podstawowych, gimnazjów, szkół ponadgimnazjalnych w 2010 roku wyniosły 466 176 000 zł i wzrosły o 6,33% w stosunku do roku 2009. Wzrost taki spowodowany był wzrostem wynagrodzeń dla nauczycieli oraz wzrostem cen energii elektrycznej, ciepłej, gazu i innych

mediów. Znacznie wzrosła kwota przeznaczona na wydatki związane z remontami szkół/placówek oświatowych o 215% w stosunku do roku 2009 r. Wzrosły również środki na realizację zadań wynikających z zawartych umów i porozumień w 2009 roku wynosiły 16 tys. zł a w 2010 roku 355 tys. zł. Wzrost środków na tym zadaniu wynika z większej ilości placówek objętych umową termomodernizacyjną.

W 2010 roku, dzięki dużemu zaangażowaniu Zespoły, szkół i placówek oświatowych w pozyskiwanie środków bezzwrotnych pochodzących ze źródeł zagranicznych, wyraźnie zaznacza się wzrost nakładów ponoszonych z tych środków na realizację programów unijnych. Środki przeznaczone na realizację programów unijnych w 2010 roku były wyższe o 60,86% w stosunku do roku 2009.

*\*W 2009 roku na podstawie Uchwały Nr LXXII/916/09 Rady Miasta Krakowa z dnia 20 maja 2009 r. nastąpiła reorganizacja ZEO Kraków – Zachód. Od 1 września otrzymał on nazwę ZEO w Krakowie. Natomiast ZEO Południe i ZEO Wschód postawiono z dniem 1 lipca 2009 roku w stan likwidacji. Czynności likwidacyjne zakończono dnia 31 grudnia 2009 rok*

## IX. Doradztwo metodyczne

### 1. Definicja sektora

Zadania z zakresu doskonalenia zawodowego nauczycieli realizują doradcy metodyczni zatrudnieni w samorządowych szkołach i placówkach.

Do zadań doradcy metodycznego należy wspomaganie nauczycieli oraz rad pedagogicznych w zakresie:

- planowania, organizowania i badania efektów procesu dydaktyczno-wychowawczego
- tworzenie programów nauczania i materiałów dydaktycznych
- rozwijanie umiejętności metodycznych
- podejmowanie działań innowacyjnych
- rozwiązywanie problemów wychowawczych i radzenia sobie z dysfunkcjami rozwojowymi
- podnoszenia efektów pracy wychowawczej przy aktywnej współpracy z rodzicami i środowiskiem ucznia
- aktywizujących metod nauczania
- wykorzystania wyników egzaminów zewnętrznych, wyników Edukacyjnej Wartości Dodanej do diagnozy i poprawy warsztatu pracy nauczyciela, poprawy jakości pracy szkoły.
- wykorzystania technologii informacyjnych w edukacji
- szukania skutecznych sposobów motywowania uczniów do nauki

Doradca metodyczny realizuje zadania poprzez:

- udzielanie indywidualnych i zbiorowych konsultacji
- prowadzenie lekcji i zajęć otwartych
- organizowanie i prowadzenie spotkań metodycznych, zajęć warsztatowych, seminariów i konferencji

### 2. Stan sektora

W roku szkolnym 2011/2012 zadania doradcy metodycznego realizuje 32 nauczycieli różnych specjalności i poziomów nauczania.

Lp.	Specjalność objęta doradztwem	Liczba doradców
1	Nauczanie religii	2
2	Wychowanie przedszkolne	3
3	Edukacja wczesnoszkolna	2
4	Nauczanie języka polskiego	3
5	Nauczanie języka angielskiego	1
6	Nauczanie języka niemieckiego	1
7	Nauczanie historii	3

8	Nauczanie muzyki i sztuki	1
9	Nauczanie plastyki i sztuki	1
10	Biblioteki szkolne	1
11	Nauczanie geografii	1
12	Nauczanie matematyki	2
13	Nauczanie chemii	1
14	Nauczanie przyrody i biologii	1
15	Edukacja informatyczna	1
16	Przysposobienie obronne	1
17	Przedmioty zawodowe	1
18	Pomoc psychologiczno-pedagogiczna	1
19	Wychowanie fizyczne	2
20	Kształcenie integracyjne	1
21	Zajęcia świetlicowe	1
22	Zajęcia pozalekcyjne i pozaszkolne	1

### Wykonane zadania:

#### A. Spotkania szkoleniowe doradców metodycznych:

- Organizacja pracy w roku szkolnym 2011/2012
- Nauczyciel na starcie zawodowym
- Ocenianie – sprawdzian, egzamin gimnazjalny, matura
- Praca na platformie edukacyjnej
- Rozwijanie kompetencji wychowawczych i profilaktycznych nauczyciela-wychowawcy

#### B. Warsztaty metodyczne

- Projektowanie edukacji i terapii uczniom w gimnazjum
- Wiersze i opowiadania do kreślenia i składania – jesień, zima
- ABC pedagoga szkolnego - porady dla młodego stażem pedagoga
- Rozwój osobisty nauczyciela w muzykoterapii
- Rozwój osobisty nauczyciela w muzykoterapii - cz. II
- Jesień w plastyce - znane i nieznane techniki plastyczne dla klas I-III
- Symbolika w kulturze i sztuce europejskiej - jak czytać dzieło sztuki
- Architektura w dialogu z historią
- Nadzór pedagogiczny w pracy dyrektora przedszkola
- Potęga żywiołów - połączenie plastyki i przedmiotów ścisłych
- Efektywność pracy nauczyciela w realizacji zadań statutowych przedszkola
- Zabawy umuzykalniające w przedszkolu, czyli jak bawić się muzyką i przy muzyce

- Language Teaching in XXIst Century. Gender. Skills. Technology & Tasks: Teaching Strategies, Project-based learning, Universal Design for learning and Differentiated Instruction
- Organizacja pomocy psychologiczno-pedagogicznej
- Drama na lekcji i w działalności koła teatralnego
- Efektywność pracy nauczyciela w realizacji zadań statutowych przedszkola
- Symbolika w kulturze i sztuce europejskiej - jak czytać dzieło sztuki?
- Ćwiczenia w konstruowaniu zadań egzaminacyjnych “nowego typu”. Kalkulator EWD 2011
- Jak monitorować działania uczniów podczas realizacji Projektu?
- Projektowanie i dokumentowanie edukacji dziecka dyslektycznego
- E-learning na podstawie platformy edukacyjnej Moodle - nowe wyzwanie w edukacji - cz. 1
- Głos - ważne narzędzie w pracy nauczyciela
- Praca głosem na lekcji języka obcego
- SOS dla nauczyciela bibliotekarza
- Dokumentowanie edukacji uczniom ze SPE-PDW, IPET
- Rozwijanie myślenia twórczego w klasach 1-3
- Podstawy pracy na Krakowskiej Platformie Edukacyjnej
- Techniki nauczania języka obcego w szkole podstawowej
- Elementy przestrzenne w obrazie - technika decoupage'u - część VII
- Organizacja pomocy psychologiczno-pedagogicznej w szkole podstawowej.
- Symbolika w kulturze i sztuce europejskiej - jak czytać dzieło sztuki?
- Elementarne działania sceniczne - przestrzeń, przedmiot, partner
- Praca na Krakowskiej Platformie Edukacyjnej - zamieszczanie zasobów edukacyjnych, konstruowanie zadań i ich ocenianie
- Nowoczesny warsztat nauczyciela Przysposobienia Obronnego i Edukacji dla Bezpieczeństwa
- Biblioterapia II st.
- Decoupage - uzyskiwanie efektu popękanej farby
- Architektura w dialogu z historią
- Emisja i higiena głosu
- Umiejętne operowanie głosem na lekcji
- Dekoracje i ozdoby świąteczne-papieroplastyka
- Metody aktywizujące
- Jak mówić za pomocą sztuki o trudnych sprawach?
- Nie gubić talentu - praca z dzieckiem zdolnym
- Wychowanie w społeczeństwie medialnym
- Dekoracje i ozdoby świąteczne – papieroplastyka
- Odkrywamy prawo humanitarne
- Świąteczne warsztaty plastyczne
- Zarządzanie zmianą
- Zajęcia komputerowe w edukacji wczesnoszkolnej - przykład zajęć komputerowych w klasie 1
- Dyscyplina w klasie
- Praca z dzieckiem dyslektycznym na lekcji języka obcego
- Zastępstwo potrzebne od zaraz
- Wykorzystanie tablicy interaktywnej na lekcjach biologii
- Lekcja historii w liceum z wykorzystaniem nowoczesnej technologii

- Lekcja historii z wykorzystaniem materiałów audio
- Opracowanie planu działań wspomagających z matematyki
- Koncepcja pracy
- Muzyka i taniec w edukacji wczesnoszkolnej
- Konstruowanie programów nauczania w oparciu o nową podstawę programową
- Jak mniej się wysilać a lepiej uczyć - kreatywne ćwiczeń na lekcji języka niemieckiego
- Technika filcowania - biżuteria

#### C. Konferencje

- Warsztatowe wyzwania nowej podstawy programowej kształcenia ogólnego w perspektywie nauczania edukacji dla bezpieczeństwa
- Planowanie pracy dydaktycznej i wychowawczej w roku szkolnym 2011/2012
- Zdolny matematycznie- twórczy w życiu XXI Krajowa Konferencja Stowarzyszenia Nauczycieli Matematyki
- Jak realizować nową podstawę programową w oparciu o współpracę z muzeami
- Zdolności, uzdolnienia, talent
- O twórczości uczniów na matematyce
- Jak realizować nową podstawę programową w oparciu o współpracę z muzeami cz. 2
- Modelowanie działań "triady" na rzecz dzieci ze specjalnymi potrzebami edukacyjnymi
- Nadal uczymy się pracować razem - XX lat SNM w Krakowie
- IX Forum Nauczycieli Przedmiotów Przyrodniczych: "Ocenianie wyzwaniem dla nauczyciela"
- Indywidualne podejście do ucznia, czyli organizacja pomocy psychologiczno - pedagogicznej w praktyce
- Współczesny nauczyciel - ideał i rzeczywistość
- Różne oblicza patriotyzmu

#### D. Spotkania z dyrektorami

- Efektywność pracy nauczyciela
- Obserwacja zajęć - forma nadzoru
- Kreatywne i efektywne zarządzanie przedszkolem
- Planowanie i organizacja pracy w roku szkolnym 2011/2012
- Kreowanie autoewaluacji w pracy przedszkola
- Nadzór pedagogiczny - start nowych dyrektorów
- Nadzór pedagogiczny w pracy dyrektora przedszkola
- Efektywność pracy nauczyciela w realizacji zadań statutowych przedszkola
- Organizacja pomocy psychologiczno-pedagogicznej
- Efektywność pracy nauczyciela w realizacji zadań statutowych przedszkola
- Dane osobowe, prawa autorskie
- Nie gubić talentu - praca z dzieckiem zdolnym
- Zarządzanie zmianą
- Koncepcja pracy
- Profil jakości przedszkola